



ARTE TEXTIL

contemporáneo

Museo Nacional de Bellas Artes
Octubre 2012

Arte Textil Contemporáneo

Museo Nacional de Bellas Artes

4 al 28 de Octubre 2012

Organiza Chile Crea Textil

Roberto Farriol

Director Museo Nacional de Bellas Artes

El Arte Textil en el Museo Nacional de Bellas Artes es parte de una trayectoria de exposiciones de estas características que figuran desde finales de los años noventa. Como una manera de rendir un homenaje a una artista que desarrolló esta práctica, podemos citar a la mítica Violeta Parra instalando sus telares en el Museo del Louvre. Por otra parte también, esta exposición sólo es posible de contextualizar en su dimensión cultural e identidad a partir de la presencia del elaborado textil prehispánico, desarrollado en las culturas andinas y tan presente en la historia del arte en América Latina.

No deja de ser significativo el uso del textil en la envoltura de los cuerpos, ya que el tejido siempre envuelve algo que se desea preservar, como una segunda piel que contiene, protege y dimensiona. Sol LeWitt, en su obra, plantea esa conceptualización de la superficie y medida como forma abstracta de tramar lo invisible del espacio tridimensional. Esta dimensión semántica pareciera adentrarnos en una infinita relación de asociaciones y cruces con respecto a esta temática.

Bajo esta amplitud de miradas, es que fue proyectada esta exposición colectiva. Estructurada en dos ámbitos: un grupo de artistas invitados por el curador Ramón Castillo y otro, a partir de una convocatoria nacional organizada por Chile Crea Textil, donde la selección de las obras estuvo a cargo de un Comité compuesto por,

Andrea Brauweiler, Inge Dusi, Andrea Fischer, Felipe Forteza y quién suscribe.

En ambas exposiciones se puede apreciar un amplio uso de lo textil, el arte del tejido y del amarre en sus más diversas manifestaciones estéticas, técnicas, materiales y conceptuales.

En tal sentido, a modo de tramar un breve hilo conductor, cada uno de los artistas aplicó distintas formas de abordar lo textil, desde intervenciones en el frontis del MNBA, como una forma de “tejer los espacios”, con el fin de penetrar el espacio museal, conectando así, la calle con el interior del Museo, a obras de un claro sincretismo tecnológico y material con una variada utilización de los dispositivos como la fotografía, toda una estrategia de registro, captura y materialización de la luz. Al mismo tiempo, otras obras modulan una hipótesis narrativa de planos y texturas a la manera de un montaje de fotogramas, donde el tiempo y movimiento están implícitos como problemática. Sin faltar, por cierto, esa dimensión del telar ajustado al rigor de la técnica y dentro de la austeridad del textil tradicional, algunas siguiendo la influencia precolombina.

Toda una trama, capaz de construir universos de matrices y materialidades sensibles del tejido con múltiples influencias culturales.

CCU S.A.

La exhibición colectiva "Arte Textil Contemporáneo 2012", que se realiza en el Museo Nacional de Bellas Artes, reúne a los mejores exponentes de esta técnica, exhibiendo propuestas contemporáneas ejecutadas a través de un lenguaje de gran diversidad.

"Textil" proviene de la palabra latina texere que significa tejer, trenzar o construir. A través de estas acciones aparentemente simples, se da vida a obras de gran significado social e histórico, que dialogan entre presente y pasado, gracias a una expresión artística realizada desde los inicios de la civilización y que forma parte de nuestro patrimonio y acervo cultural, ya sea en la confección de artículos para cubrir el cuerpo o elementos decorativos.

Las dos muestras simultáneas que se presentan, una realizada por 10 artistas de trayectoria y la segunda por 40 creadores seleccionados por un jurado multidisciplinario, dan cuenta de la eximia calidad interpretativa de sus autores, provenientes de distintas formaciones, donde una rica materialidad, algodón, seda, fieltro y lana, entre muchos otros, ha florecido en las manos de artistas que con destreza engrandecen el desarrollo de la creación

textil en Chile. Todas estas obras posibilitan nuestra reflexión en torno a la importancia de esta práctica en nuestra comunidad, permitiendo al espectador valorarlas a través de la originalidad de sus formas, colores o métodos con que han sido llevadas a cabo.

En CCU reafirmamos nuestro objetivo de "Acercar el Arte a la Gente", realizando un trabajo bien hecho por el bien de las personas y nuestra forma de transmitir esa filosofía es dando a conocer los proyectos de nuestros artistas más destacados, jóvenes y consagrados, comunicando sus estilos y técnicas y apoyando sus actividades a lo largo de todo el país. Desde hace más de 18 años ese ha sido nuestro desafío, que con esfuerzo y dedicación intenta promover los valores estéticos de diversas generaciones de artistas, aportando al disfrute y conocimiento de toda la comunidad.

Con esta destacada exposición damos un nuevo paso en esta aventura, a través de la muestra y difusión de valiosas obras. Asimismo, seguimos en la senda que nos hemos planteado, apoyando nuevas propuestas, con la mirada puesta en el futuro y la intención de ser un referente de la escena plástica nacional, en nuestro interés permanente por contribuir como empresa a gratificar responsablemente a nuestros consumidores.

Andrea Fischer

Artista Visual Textil. Presidenta CCT

Cuando conversamos hace dos años con Milan Ivelic sobre este proyecto expositivo, agendó la exposición recordando el año 1996. En esa oportunidad intervinimos los espacios del Museo 20 artistas seleccionados, marcando un hito importante en la historia del arte textil chileno. Desde su condición de visitante extranjero, escribe un texto crítico para el catálogo Julián Ruesga Bono (Sevilla, España) "...cabría apuntar varias cuestiones que me parecen definitorias del actual estado de cosas de la situación del arte textil chileno y que, creo, la exposición revela. Yo llamaría a este estado de cosas, estado de sitio y se caracteriza fundamentalmente en el confinamiento de la práctica de los artistas en el formalismo, la falta de debate y espacios para el debate, falta de actitudes críticas en la actuación de los artistas, falta de contacto con el contexto general del arte y con el debate social y cultural que la sociedad chilena está generando en su transformación."

Hoy, 16 años después, son 40 las obras seleccionadas de la convocatoria nacional, y 10 artistas nacionales de trayectoria, invitadas por el Museo Nacional de Bellas Artes.

La excelente respuesta de la convocatoria (140 propuestas), demuestra que existe un gran interés de los artistas textiles chilenos por desarrollar su creatividad y ocupar los espacios expositivos. En el Salón Blanco presentan, a través de sus medios y recursos, una autonomía de lenguaje, evidenciando una exploración técnica y material, resultando propuestas innovadoras y con visión contemporánea. También participaron artistas visuales, que recurren a la materialidad y estructuras textiles como medio de expresión. Quisimos ser inclusivos dejando varios seleccionados por el alto nivel creativo de sus trabajos y por que nos parece que al sumarlos, enriquecemos la práctica, generamos debate, provocamos el encuentro entre los artistas y motivamos el interés creativo, lo cual finalmente es una puesta en valor del arte textil en Chile.

Dentro del proyecto expositivo, el Museo nos invita a 10 artistas textiles de trayectoria a mostrar una obra representativa de nuestro trabajo actual en la Sala Chile. La curatoría de esta exposición por Ramón Castillo y quién escribe, contempla la edición de videos que registran parte de la historia del arte textil en estos mismos espacios, dando cuenta de la potencialidad del trabajo estético de esta disciplina en nuestro país.

Agradecemos a Milan Ivelic, ex director del MNBA, por abrimos en su momento, una vez más las puertas del Museo. A su director, Roberto Farriol, por apoyar y acompañar junto a todo su equipo nuestro trabajo curatorial, de montaje y organización general. Al comité de selección, por su atento trabajo y disposición.

A nuestros auspiciadores, quienes hicieron posible esta muestra y este catálogo, dignificante registro en este importante espacio expositivo. Al equipo organizador de Chile Crea Textil por su esfuerzo y voluntad, organización que durante su existencia (2007) ha coordinado y difundido la participación de artistas en proyectos nacionales e internacionales, realizando una labor curatorial importante y abriendo espacios para diversas actividades a todos los interesados del área.

Instancias como estas nos inspiran a desarrollar una labor seria y comprometida con el oficio, que contribuya al desarrollo de los artistas, promueva la innovación y el riesgo creativo permanente.

Artistas Invitadas

Paulina Brugnoli

Peque Cañas

Inge Dusi

Andrea Fischer

Lorena Lemunguier

Paz Lira Eyzaguirre

María José Mir

Paola Moreno

Patricia Velasco

Carolina Yrarrázaval



Paulina Brugnoli

Tapices exploratorios

Técnica:

Faz de trama y tejido plano

Materialidad:

Algodón

Dimensiones:

6 tapices de 30 x 50

Tejo porque necesito estructurar los colores, al elegirlos calibro su brillo y/u opacidad, la saturación de los matices y el cómo podrán oponerse por el contraste de matiz y peso visual. Comienzo a urdir haciendo un homenaje a las inkuñas, pequeños tejidos ceremoniales andinos elaborados en faz de urdimbre, aunque al tejer voy jugando con efectos en faz de trama, de modo que ambos elementos participen en la imagen final. Dejo fluir las primeras pasadas improvisando, hasta que mis vivencias se enlazan y se va definiendo el cómo abordar el tema, que es recurrente, porque insisto en tejer las posibles relaciones entre dos mundos opuestos con estructuras cerradas y abiertas. Al realizar las terminaciones trato de ser fiel a mi oficio y a este nuevo ser que ha nacido.





Peque Cañas

Una visión plástica

Técnica:

Intervención urbana, e interior del edificio del Museo Nacional de Bellas Artes

Materialidad:

Film transparente de alta resistencia

Dimensiones:

47 x 70 x 11 mt.

"Una Mirada Plástica" tiene que ver con la apreciación de nuestra realidad, cada uno la interpreta a su manera, es la misma pero con nuestra experiencia y nuestra conciencia, lo que hace que cada espectador la perciba diferente. Se ve lo mismo, pero la sutileza de las diferencias hace enriquecer nuestra vida. También me interesa provocar asombro al espectador en donde se le interviene el paisaje pero no la vista. Reanimar por un segundo su emoción en un momento inesperado.





Inge Dusi

Variaciones 99

Técnica:

Shibori e Ikat

Materialidad:

Lino, algodón y bastidor de madera

Dimensiones:

9 módulos de 45 x 35

Esta interpretación del método de teñido de reserva SHIBORI o Amarra tiene una base en el grabado: en vez del buril o la punta seca usé la amarra o reserva respectiva y en vez de la tinta y su copia utilicé el teñido y eventualmente su posterior desteñido.

A pesar de que este trabajo no sea propiamente una obra textil "pura", ya que está profundamente ligada al dibujo, la considero como una de las etapas de mi investigación del Shibori en relación a la reserva y al material. Ella me recondujo a mi participación durante los primeros años del Taller de Grabado 99, que formó y dirigió Nemesio Antúnez, y que ha sido un período muy importante para mi desarrollo personal, artístico y finalmente docente.





Andrea Fischer

Un punto

Técnica:

Fibras aglomeradas y encoladas

Materialidad:

Polipropileno, entretela y fierro

Dimensiones:

200 diámetro x 250 alto

Un resultado de la fascinación al observar la diversidad de formas y soluciones que las especies utilizan para construir sus nidos, adaptando su creatividad al medio ambiente hostil como un grito de esperanza en el amenazado ciclo de la vida.

"Suspendidos IV" bajo la cúpula del Palais de Glace en Buenos Aires (2009), otra forma de anidar el vacío en una instalación espacial de 40 metros cuadrados. Conceptos como luz, pureza, transparencia, sosiego, sutil, volátil, etéreo, quietud... nacen en la elección de los elementos constructivos y su resultado final. El reciclaje de esta en el Museo Nacional de Bellas Artes, sintetiza una solución arquitectónica que nace libre en el espacio y esta vez, suma al espectador y lo invita a participar de la obra. Cobijo, morada, útero, nido, refugio, reflexión, sensaciones, pensamientos, sentir, un punto.





Lorena Lemunguier

Temu

Técnica:

Trama y nudos

Materialidad:

Cáñamo, sisal y crin vegetal

Dimensiones:

200 x 400 x 100

Un árbol llamado Temu o el fuego en el agua

Mi obra es una alegoría a este árbol nativo y emblemático para los textiles mapuche ya que de sus raíces y corteza, se extraía antiguamente el color rojo para tinturar la lana. Este árbol de frutos pequeños y muy rojos, casi granates, de flores blancas y aromáticas, crece en los bordes de ríos, arroyuelos, lagos o pantanos y sus raíces se desplazan por el agua. Quise representar este árbol por sus propiedades tintóreas. Mis abuelas eran expertas tejedoras y algo de eso dejaron en mí. No con tanta perfección pero sí con la pasión que surge del espíritu. Yo fui más allá, quise retorcer la fibra para asemejarla a las intrincadas formas de la naturaleza vegetal y dejarla caer en el espejo diluyendo su imagen como las raíces en el agua.





Paz Lira Eyzaguirre

Génesis fiber light

Técnica:

Tejido, estructura en faz de urdimbre

Materialidad:

Cajas de luz con back light y fibra óptica

Dimensiones:

240 x 120

Esta obra corresponde a una visión del Arte Textil Contemporáneo que surge de la investigación de microfibras, en el contexto de una actualidad marcada por la tecnología y las imágenes digitales. *Génesis Fiber Light* es un proyecto de creación artística que incorpora recursos multimediales y fibra óptica, integrando arte, ciencia y tecnología en la búsqueda de nuevas técnicas de creación textil. Las fibras se utilizan desde una perspectiva poliformal que permite acceder a un nuevo universo de formas y colores. Las tramas y las urdimbres de microfibras se entrecruzan en una pantalla de computadora, las manos tejen a través de un teclado y un mouse convirtiendo la actividad textil en un dinámico proceso creativo





María José Mir

Destierro

Técnica:

Prensado de fibra

Materialidad:

Papel y pelo humano

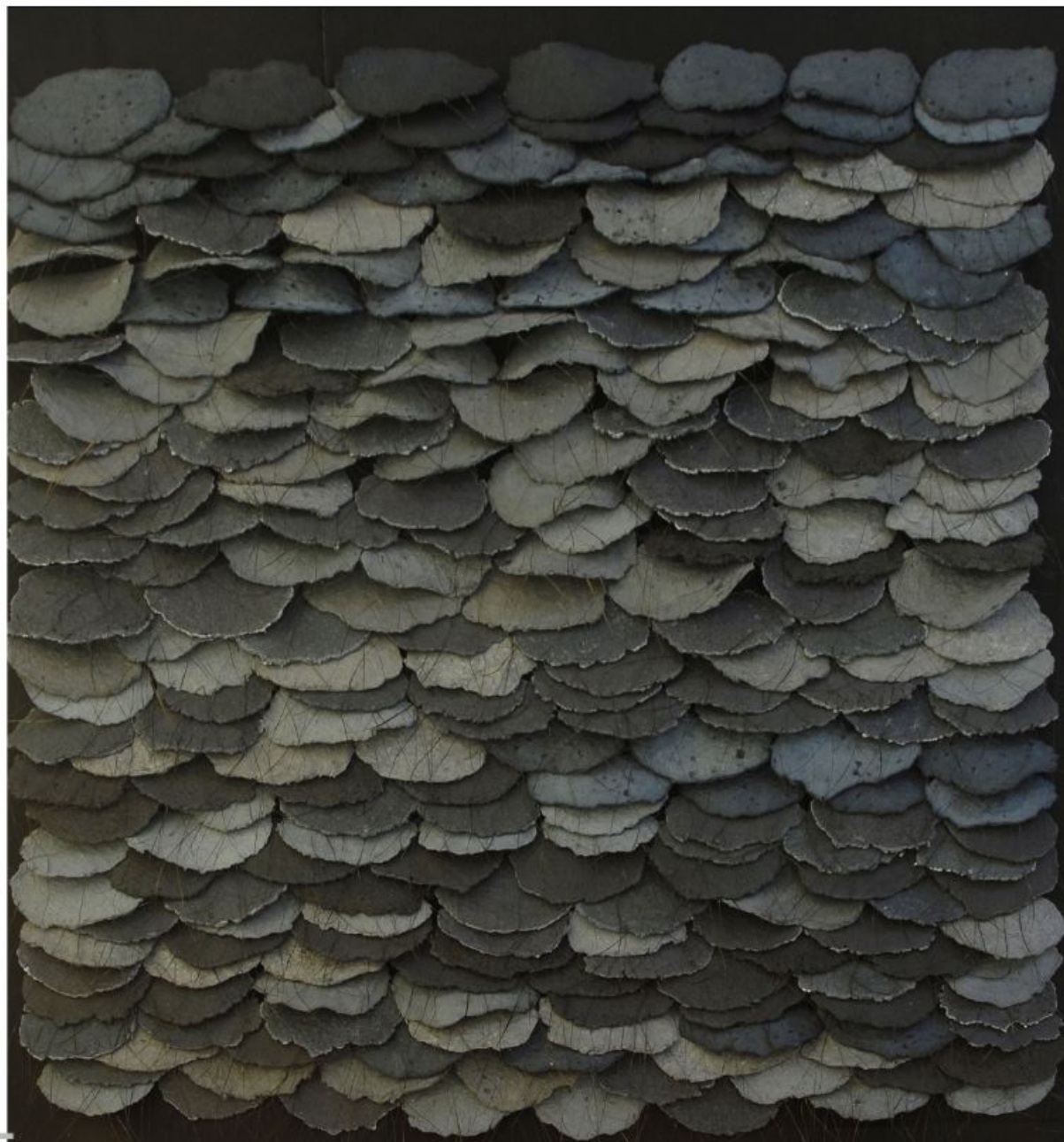
Dimensiones:

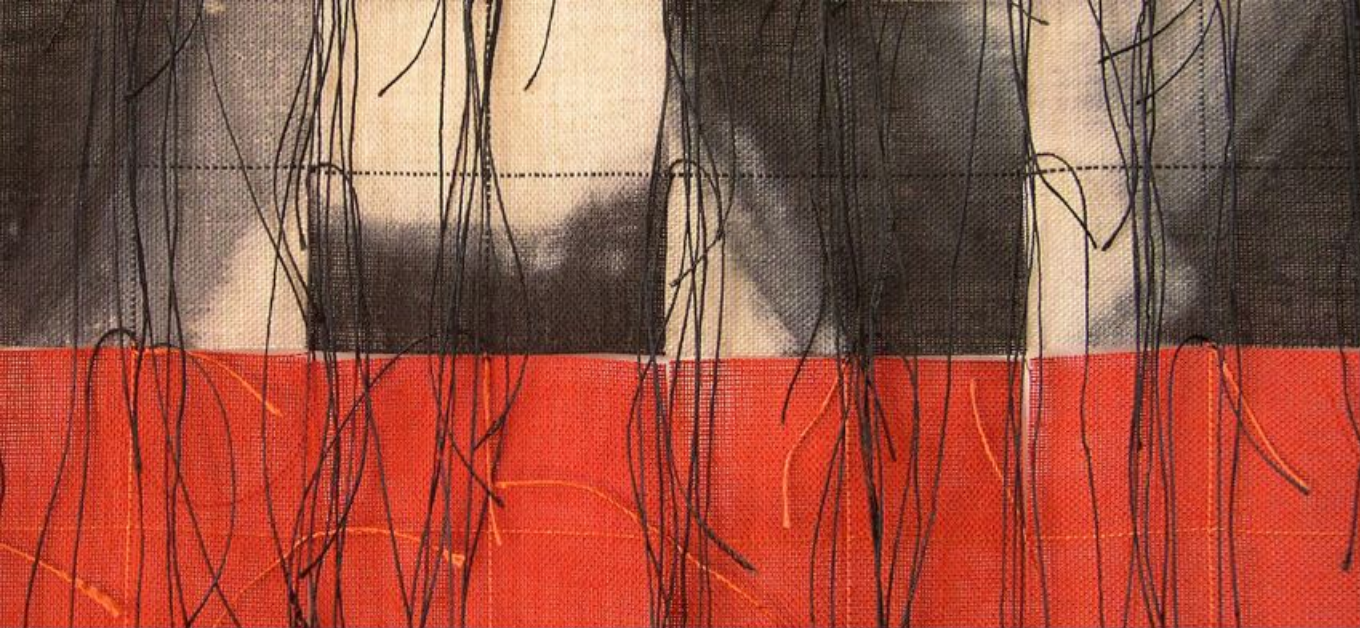
150 x 150

Esta obra se genera dentro de un proceso de investigación matérica que he venido desarrollando durante los últimos 2 años. Este partió con el terremoto y maremoto del 2010. Toda esta producción, hecha con pelo humano, persigue evidenciar la potencia de la expresión del material.

El maremoto fue el inicio. La Ofelia de Millet se convirtió en el símbolo y su pelo en la materia. Sin nada más que su presencia, este filamento orgánico logra exponer la fragilidad del ser humano.

Destierro no es más que la transferencia del paisaje de la tragedia. El agua se convierte en tierra. El maremoto se convierte en terremoto. Ofelia se vuelve momia.





Paola Moreno

Damero en azul y rojo

Técnica:

Shibori y enlace del autor

Materialidad:

Lino y rayón

Dimensiones:

180 x 180

La pieza *Damero en azul y rojo*, fue creada para la Bienal Internacional de Lodz, Polonia. En ese contexto, diseñé una superficie que representara aspectos importantes de mi trabajo: la transformación de los materiales, lograda a través de la integración y coherencia formal en la construcción; la reiteración, entendida como elemento narrativo propio de las superficies textiles y la exposición de la fragilidad que existe en los procedimientos manuales. Esperaba que la pieza también reflejara una suerte de identidad, por ello fue pensada como estandarte o bandera recurriendo a la estructura de damero que, como iconografía, tiene todo que ver con la América precolombina.



Damero en azul y rojo



Patricia Velasco

Aymara

Técnica:

Tejido a telar

Materialidad:

Lana de alpaca

Dimensiones:

140 x 154

Lo abstracto y geométrico de mi obra está inspirado en los coloridos y formas de tapices precolombinos, como los ponchos, fajas, acus, uncus y ahuayos.

El rojo y amarillo son teñidos por mí y el negro es de alpaca natural de animal.





Carolina Yrarrázaval

Presente

Técnica:

Tejido en telar vertical

Materialidad:

Lino y yute

Dimensiones:

80 x 200

A lo largo de toda mi carrera artística me he dedicado a investigar las técnicas textiles tradicionales de diversas culturas intentando adaptarlas a mis necesidades creativas en donde la abstracción ha estado siempre presente como un fin estético. De ello surge la elección de materiales, formas, texturas y colores.

No hay mensaje ni interpretación. De la simplificación y liberación de la carga conceptual surge un lenguaje que prolifera en otras sensaciones como el vacío, el silencio y la soledad.



Ramón Castillo

Curador

ENTRECRUCES MATERIALES

El ámbito textil se configura como la práctica de un oficio primordial que ha persistido a través del tiempo, caracterizado por modos de hacer cuya resistencia y militancia conceptual y formal se debaten entre la memoria y la contemporaneidad, entre lo colectivo y lo individual.

La Sala Chile en esta oportunidad despliega algunas de estas opciones estéticas en la medida que cada una de las diez artistas revela, desde la praxis o la investigación aplicada, campos visuales que en su materialidad enuncian el programa de trabajo y a la vez, la sensibilidad y capacidad metafórica de quien organiza el tejido, la trama y urdimbre, la textura, el cromatismo y el volumen en el espacio.

Cuando el sentido de la pieza reside en la organización y métrica del tejido se configuran superficies que a pesar de su regularidad disputan el territorio visual del “cuadro ventana” para reubicarse sobre el muro como un llamado de atención sensible y con un espesor y relieve que oscila entre el tejido precolombino, el tapiz, el shibori y la instalación. Desde la fibra vegetal a la fibra óptica,

desde el cabello humano al hilo de algodón, surge la certeza de que la práctica textil actual es un ámbito de fronteras difusas, de tramas que revelan direcciones inesperadas que acontecen indistintamente en el espacio ritual, doméstico, la galería de arte o la calle.

En este formato expresivo reconocemos el trabajo de **Patricia Velasco**, **Carolina Yrarrázaval** y **Paulina Brugnoli** quienes han realizado obras unitarias o en polípticos siguiendo esta tradición del golpe de vista frontal. **Carolina Yrarrázaval**, propone una superficie cromática restrictiva, donde el tejido oscuro es el fondo que hace surgir un rojo que irrumpe fuera de marco. En palabras de Carolina: “De la simplificación y liberación de la carga conceptual surge un lenguaje que prolifera en otras sensaciones como el vacío, el silencio y la soledad.” Palabras que representan muy bien este grado cero de la interpretación como en el caso de **Patricia Velasco** quien presenta una pieza cuya lectura se orienta hacia la abstracción expresionista, a la autonomía de la forma y el color. Es la forma y el color que reclama su propio contexto, y por lo tanto son campos de fuerza recortados visualmente en el borde de la pieza contra el muro gris del Museo. **Paulina Brugnoli** recupera el cromatismo andino y genera pequeñas piezas con una estridencia que redefine la imagen del arte indígena. Es una actualización de procedimientos y escala.

Su visualidad está distanciada de los efectos narrativos y de los programas estrictos de la traducción del relato-forma, y más bien prefiere el azar, la improvisación y el descubrimiento. La artista reflexiona: "Comienzo a urdir haciendo un homenaje a las inkuñas, pequeños tejidos ceremoniales andinos elaborados en faz de urdimbre, aunque al tejer voy a jugando con efectos en faz de trama, de modo que ambos elementos participen en la imagen final. Dejo fluir las primeras pasadas improvisando, hasta que mis vivencias se enlazan y se va definiendo el cómo abordar el tema, que es recurrente, porque insisto en tejer las posibles relaciones entre dos mundos opuestos con estructuras cerradas y abiertas. Al realizar las terminaciones trato de ser fiel a mi oficio y a este nuevo ser que ha nacido."

Inge Dusi, Paola Moreno y María José Mir trabajan la superficie de la pieza, hay una necesidad de aproximarse al espacio. **Inge Dusi** trabaja sobre la superficie como si reptaran formas configurando breves frases o códigos. Desde los saltos y sobresaltos breves, contenidos en el marco que las delimita, hay una necesidad de saltarse la trama y con la fibra y el teñido

caer en direcciones diversas, la artista comenta: "Esta interpretación del método de teñido de reserva SHIBORI o Amarra tiene una base en el grabado: en vez del buril o la punta seca usé la amarra o reserva respectiva y en vez de la tinta y su copia utilicé el teñido y eventualmente su posterior desteñido." Para Dusi el textil viene a ser un desplazamiento del grabado, y por lo tanto su apego a la naturaleza del material viene del reconocimiento de sus propiedades formales y sensibles que sólo se obtiene mediante el ensayo y error, de la praxis material: "A pesar de que este trabajo no sea propiamente una obra textil "pura", ya que está profundamente ligada al dibujo, la considero como una de las etapas de mi investigación del Shibori en relación a la reserva y al material."

Paola Moreno, en un registro afín, la artista realiza una composición constructiva, propia del arte moderno, pero, a una distancia suficiente como para otorgarle actualidad al gesto casual sobre una superficie regular, es una tensión del campo visual que vibra en medio de los detalles y las superficies de color. La referencia constructiva y racionalista que otorga la rigurosa retícula, cede ante las variaciones formales, texturales y cromáticas de la pieza. El teñido describe zonas irregulares que se entrecortan

en los bordes de cada unidad, no obstante, la repetición del módulo abre una serie de tonos y semitonos que se van organizando, respunteando para superar el plano visual. Las breves fibras caen por efecto de la gravedad, que apenas las detiene contra la superficie, se mueven con el aire del lugar, como si desde su fragilidad revelaran a la vez la resistencia y el control del oficio.

María José Mir genera una saturación, pero esta vez superando el plano a través de la reiteración modular de círculos de papel hecho a mano, que a su vez son atravesados por leves filamentos de cabello humano. La caída de las formas, la gravedad, el relieve que produce la luz al retenerse en la superficie, es la dimensión neoconcreta en la que pueden verse los trabajos de Paola como de María José. En estas tres artistas textiles, existe una producción de obras que apelan a la impureza del campo visual a partir de elementos gráficos, pequeños cortes, fibras y efectos de color, que se levantan del muro para salirse de su regularidad frontal, y experimentar el relieve y la sombra del leve cuerpo que asoma. Un

sentido alegórico que la propia Mir enfatiza: “El maremoto fue el inicio. La Ofelia de Millet se convirtió en el símbolo y su pelo en la materia. Sin nada más que su presencia, este filamento orgánico logra exponer la fragilidad del ser humano.”

El espacio entonces, viene a ser la proyección natural de quienes conciben la obra como un cuerpo envolvente, que no distingue del atrás ni el adelante. Son obras que se recorren e inauguran sus transparencias, texturas e irregularidades de superficie en la medida que hay un espectador que las ausculta.

Es el caso de **Lorena Lemungier y Andrea Fischer** que realizan obras convirtiendo el ejercicio plástico en un ámbito que vehicula cuestiones rituales y poéticas, no sólo por las temáticas aludidas, sino porque el material textil mismo es tratado y organizado como si se tratara de una ceremonia donde cada gesto, detalle, azar y experimentación alude a las problemáticas que hacen visibles.

Andrea Fischer se desplaza al espacio concibiendo una pieza que es la proyección constructiva de un ovoide. Si bien, anteriormente la artista había realizado otras experiencias de acumulación y multiplicación de estas formas primigenias, ahora ha decidido potenciar la unidad y convertirla en un ejercicio volumétrico al que el espectador se asoma. En su interior reconocemos fragmentos anteriores que revisten la superficie, conviviendo cada pieza con los tonos y semitonos que produce la superposición de ellos. La luz en este caso desempeña un rol fundamental, puesto que se integra como valor visual a través de la resistencia o la levedad de la superficie de la obra, dando sentido a la dimensión simbólica de la pieza, como lo es la de acoger al visitante en su interior, de anidarlo... como dice Andrea "...avanzo hacia la dimensión simbólica del tejido como sucesión de formas en el tiempo que me conectan con la tierra como origen, la naturaleza como materia viva y la cultura, como resultado y actualización de milenarias tradiciones de la creación textil, oscilando entre una dimensión concreta y otra espiritual..."

Lorena Lemungier a través de la trama, el nudo con cáñamo, el sisal y el crin vegetal, da forma a una estructura totémica que reclama su perímetro de visibilidad, y a la vez, de reverencia ritual.

Es la alusión al mundo Mapuche lo que hace que esta estructura sea una alegoría al árbol nativo. Lemungier, refiriéndose a esta dimensión simbólica de la pieza aclara que se trata de una proyección etnográfica: "...por cuanto de sus rojas raíces que se desplazan por el agua se extraía el color rojo para tinturar la lana. El contraste entre la materia cálida y el espejo, evocan el fuego y el agua".

Finalmente, **Peque Cañas y Paz Lira** expanden la práctica textil hacia un ámbito más radical y contingente, donde se problematiza tanto a los materiales implicados, como al espacio callejero e íntimo desde donde surgen las obras. Paz Lira muestra una zona de experimentación, y una salida de la concepción tradicional del textil asociado a ciertos materiales. En este caso, concibe su obra como la confección de imágenes desentendidas de materialidad alguna, son efectos de visión a través de la manipulación digital. La artista se instala visualmente en una zona de tensión disciplinar y desprejuiciada de los materiales: "Esta obra corresponde a una visión del Arte Textil Contemporáneo marcada por la experiencia personal en investigación de microfibras, por el contexto de una actualidad marcada por la tecnología y las imágenes digitales.

Génesis Fiber Light es un proyecto de creación artística que incorpora recursos multimediales y fibra óptica, integrando arte, ciencia y tecnología en la búsqueda de nuevas técnicas de creación textil.” La fibra óptica posee todo el espectro cromático de acuerdo a la programación en la que estén contenidos. Y si en otros casos, la fibra es para iluminar, en este caso, la función lumínica es doble, ilumina y da forma a la luz, estructurando una trama y urdimbre real y virtual.

En el caso de **Peque Cañas** se trata de una intervención que cita, la intervención de la fachada y el interior del Museo en 1969 de Juan Pablo Langlois. Esta vez, la manga de nylon transparente tiene un punto de partida excéntrico, fuera de la institución arte, y es por ello que su modulación formal y conceptual depende de las condiciones del lugar, o del “site specific”. En esta oportunidad Cañas, se recorrerá el exterior de la institución museal, y en vez de resistir la mirada, permitirá la borrosidad del polietileno a través de varios metros donde convierte al entorno en una estructura de hitos que son unidos, forzados a convivir dentro de un mismo recorrido. La calle y la institución, lo desprotegido y lo protegido son caras de una misma cultura, que en este caso se constituyen en los puntos de apoyo para tensar la fibra.

Las diez artistas proponen obras que van desde el muro al espacio, proyectan distintas dimensiones materiales y expresivas, ofreciendo un panorama representativo de la tradición textil y al mismo tiempo, de los límites disciplinares que progresivamente, quedan convertidos en retazos de piezas o “mapas” mayores, como en el caso del cuento de Borges, en “Del rigor de la ciencia” donde los cartógrafos, en su obsesión por ser exactos con sus mapas, terminaron realizando un mapa a escala real. Es la libertad del cartógrafo, es la conquista del territorio que supone el arte textil, una conquista gremial y a la vez cultural, pues se trata de rescate, pero a la vez de proyección y fricción con el presente, al punto, en que lo que se trama y teje, ya no sólo está en referencia a un pasado material y ancestral, sino que lo que se trama es el acontecimiento cotidiano y material de las formas y sentidos que interpelan al espectador.

Artistas seleccionados

Constanza Urrutia
Daniela Contreras
Bárbara Palomino
Josefina Concha
Daniela Justiniano
Gabriela Zegers
Cecilia Saavedra
Ana Catalina Vicuña
María José Mendoza
Fabiola Garrido
Norka Carreño
Francisca Núñez
Dina Medvinsky
Josefa Espinosa
Anita Fuentes
Camila Carvajal
Solange Covos
Mónica Sepúlveda
Paulina Olguín
María Elena Etchepare

Abril Montealegre
Consuelo Walker
Fernanda Vásquez
Paula Hernández
Fabiola Hernández
Cecilia Fernández
Gonzalo Urrea
Andrea Stowhas
Lili Köster
Bernardita Muñoz
Barbara Mödinger
Lucia Stacchetti
Damaris Quijada
Patricio Osses
Montserrat Lira
Paola Valencia
Fabiola Silva
Nataly Pérez
Mana Espinosa
Hibrida



Constanza Urrutia

Espacios de resistencia

Técnica:

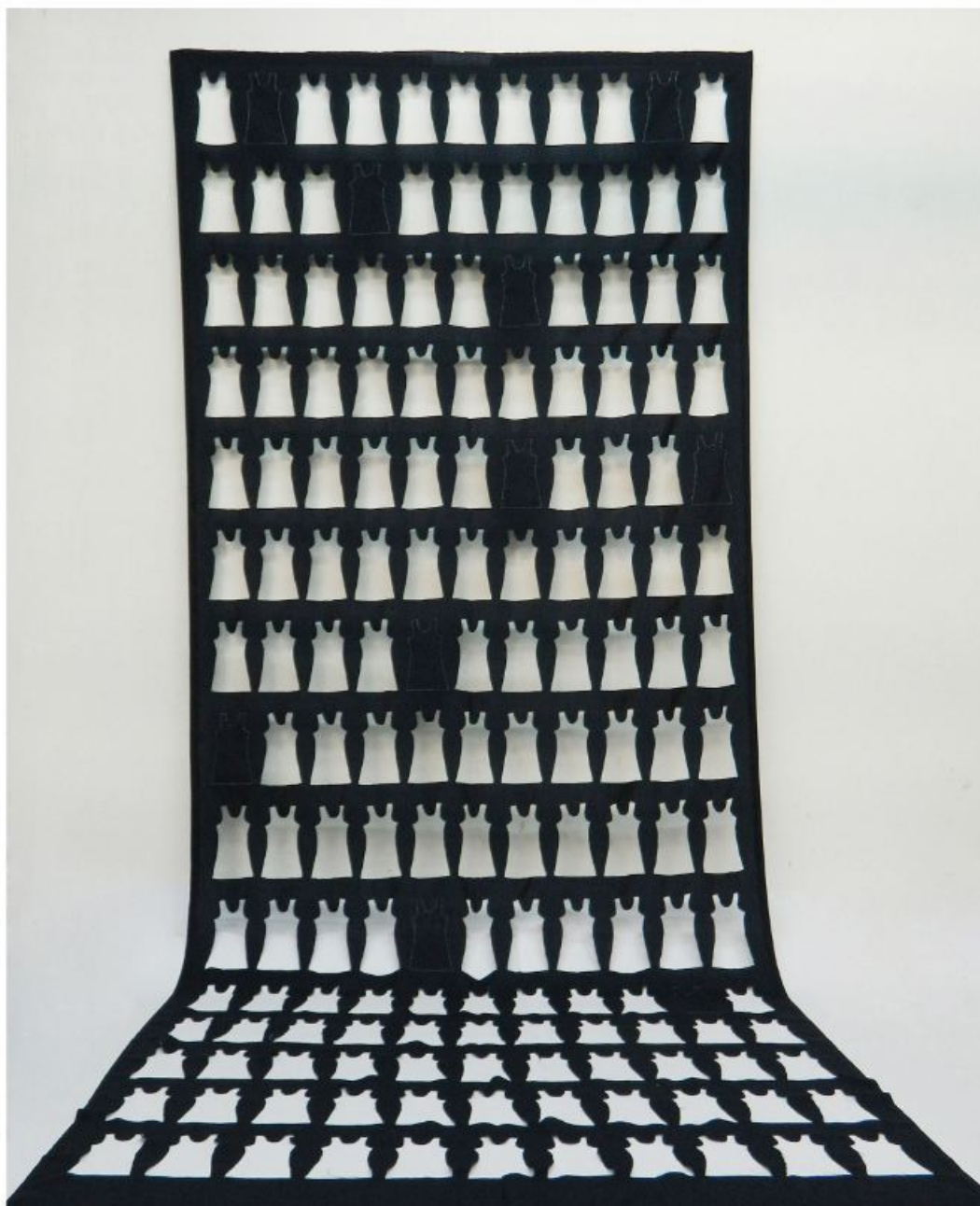
Calado y costura

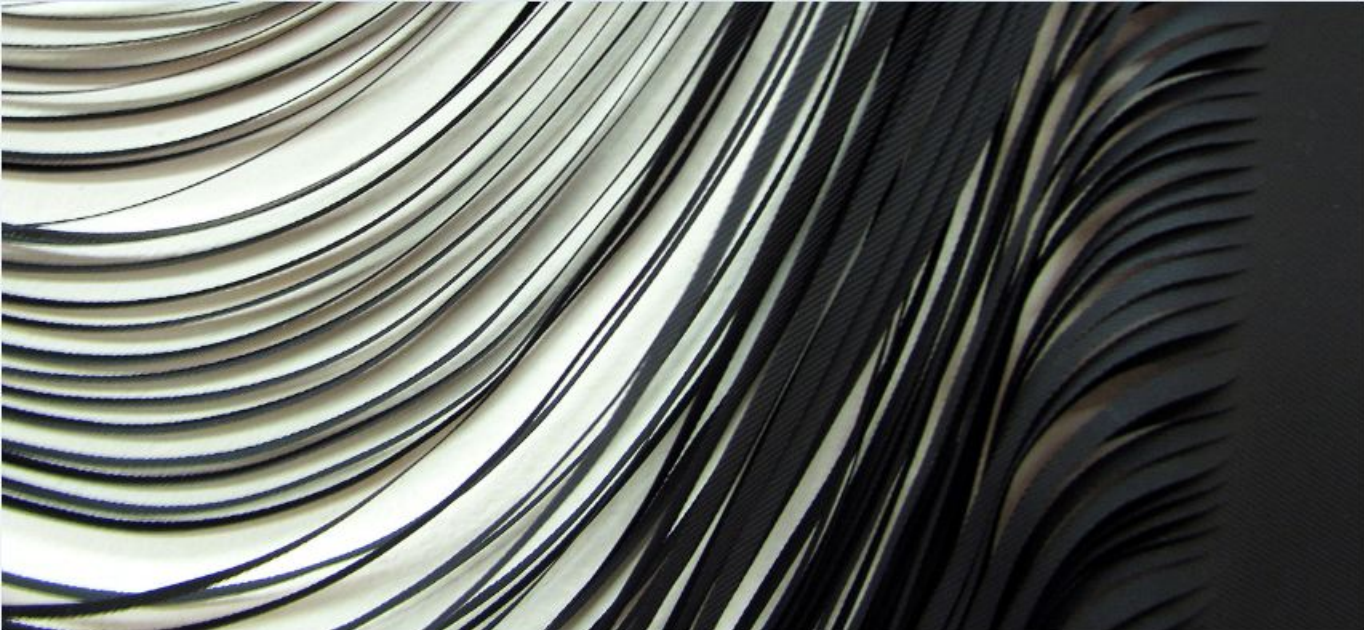
Materialidad:

Tela de gabardina e hilo de coser

Dimensiones:

140 x 350





Daniela Contreras

Tres flagelaciones continuas

Técnica:

Corte regular sobre material

Materialidad:

Plástico PVC

Dimensiones:

100 x 170



Tres flagelaciones continuas



Bárbara Palomino

Memoria de la imagen

Técnica:

Mixta

Materialidad:

Cinta de gasa negra, tela de algodón, madera, parlantes y audio

Dimensiones:

30 x 40 x 300





Josefina Concha

Cuerpo Zurcido I

Técnica:

Costura sobre lino

Materialidad:

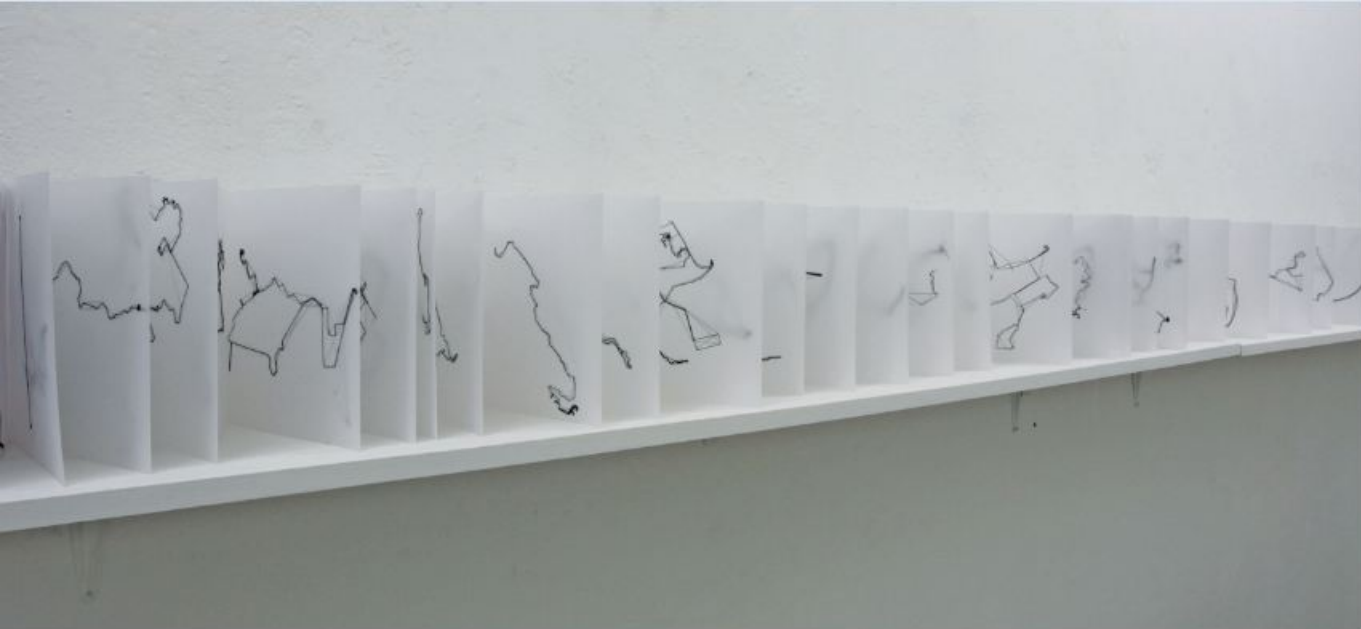
Hilo y tela

Dimensiones:

100 x 240



Cuerpo Zurcido I



Daniela Justiniano

Bitácora de viaje. 90 días de tejidos y movimientos

Técnica:

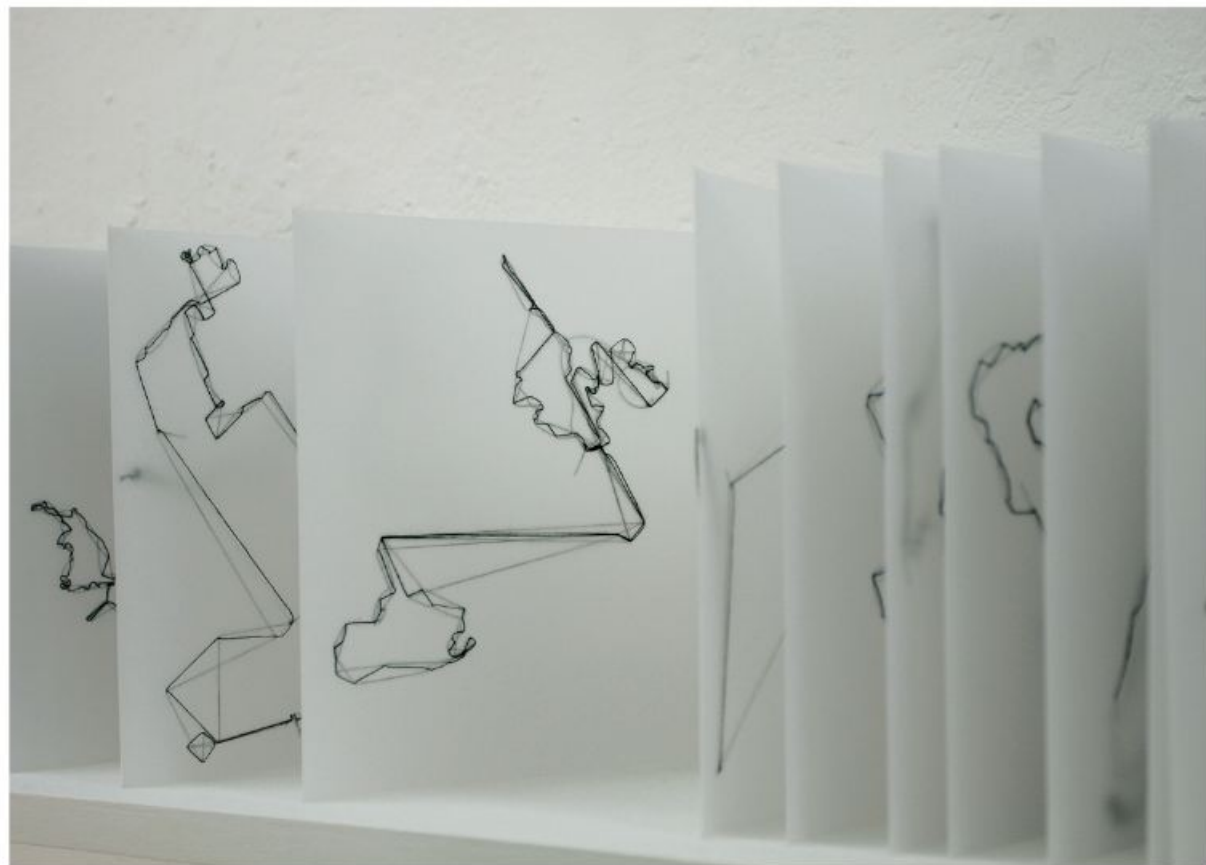
Bordado sobre papel

Materialidad:

Hilo sobre papel diamante

Dimensiones:

400 x 30



Bitácora de viaje. 90 días de tejidos y movimientos



Gabriela Zegers

sin-con-siente

Técnica:

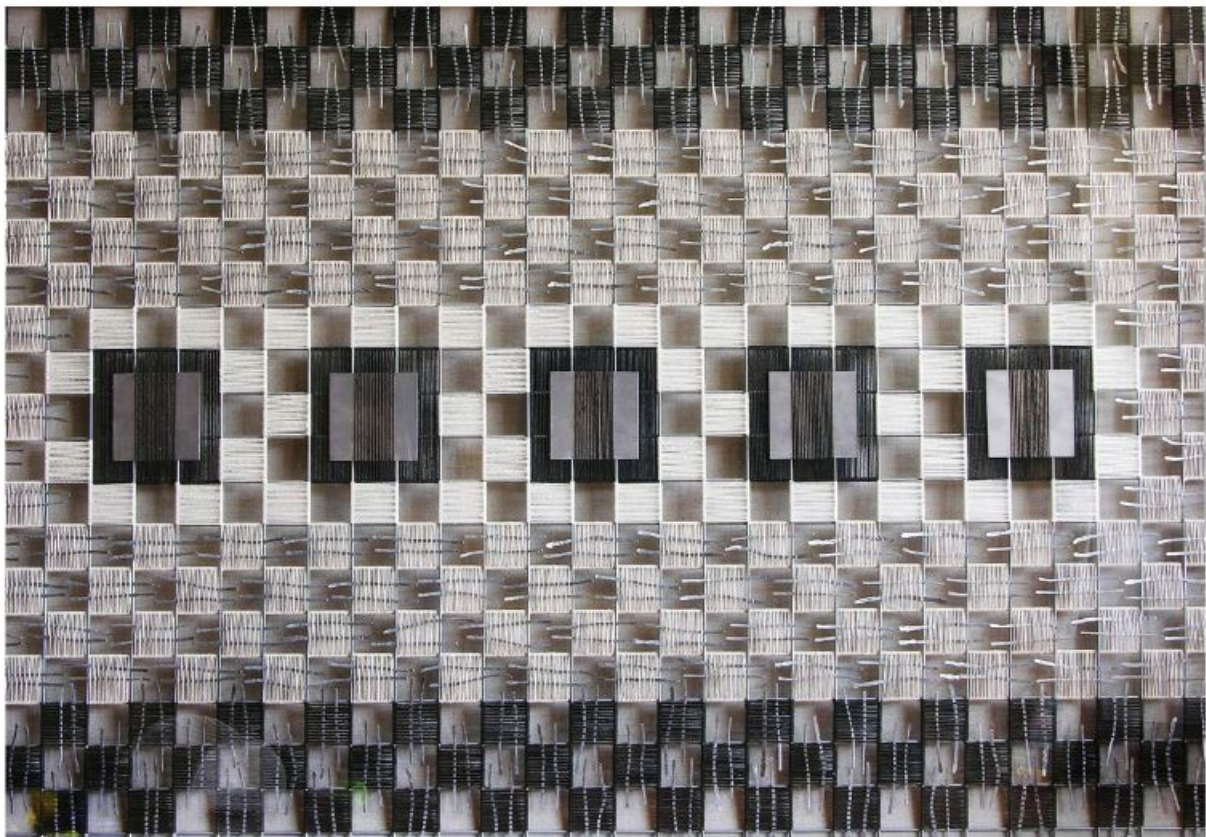
Urdimbre y trama

Materialidad:

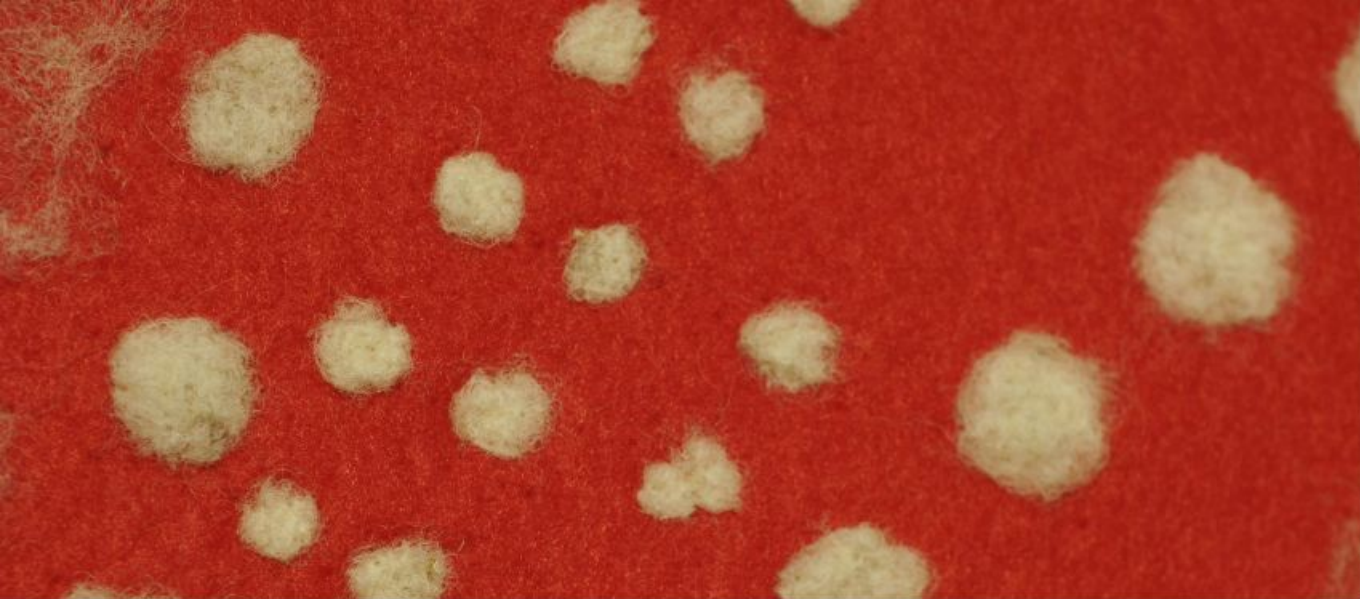
Malla acma, lino y alambre
galvanizado

Dimensiones:

210 x 110



sin-con-siente



Cecilia Saavedra

Hain

Técnica:

Fieltro

Materialidad:

Fieltro y pañolenci

Dimensiones:

80 x 80





Ana Catalina Vicuña

Testigo del tiempo

Técnica:

Bordado sobre tela

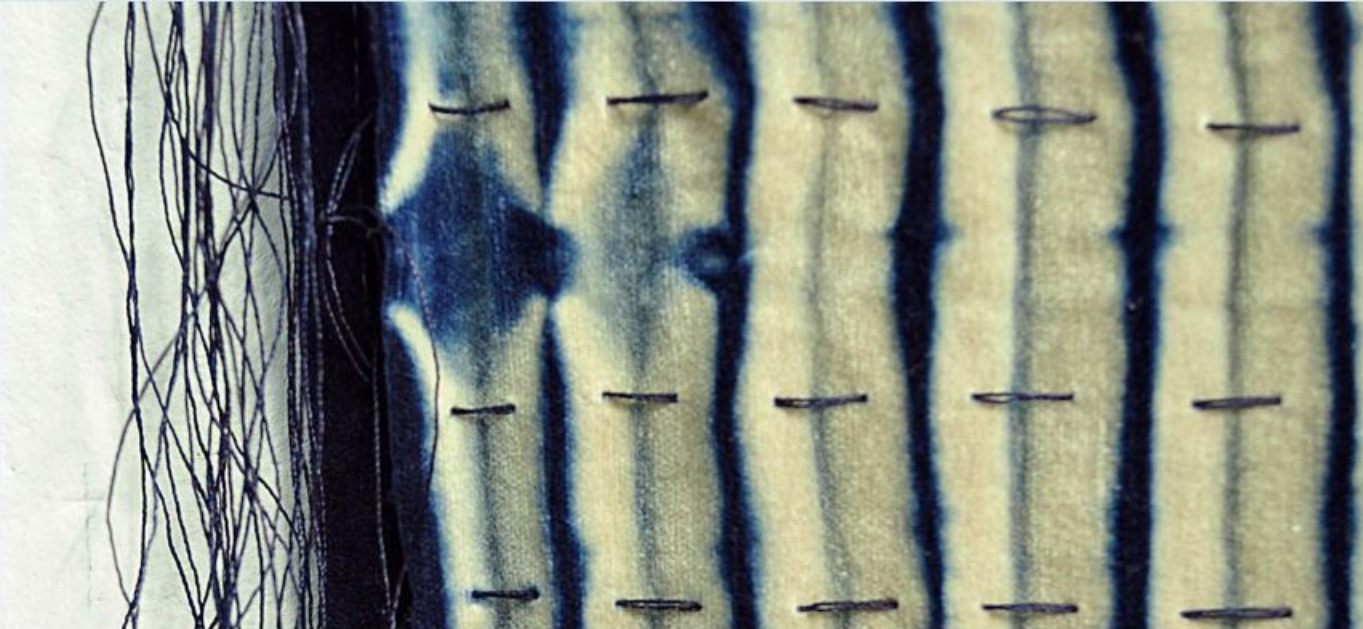
Materialidad:

Hilo y tela 100% algodón

Dimensiones:

100 x 100





María José Mendoza

Estriado

Técnica:

Costura Shibori

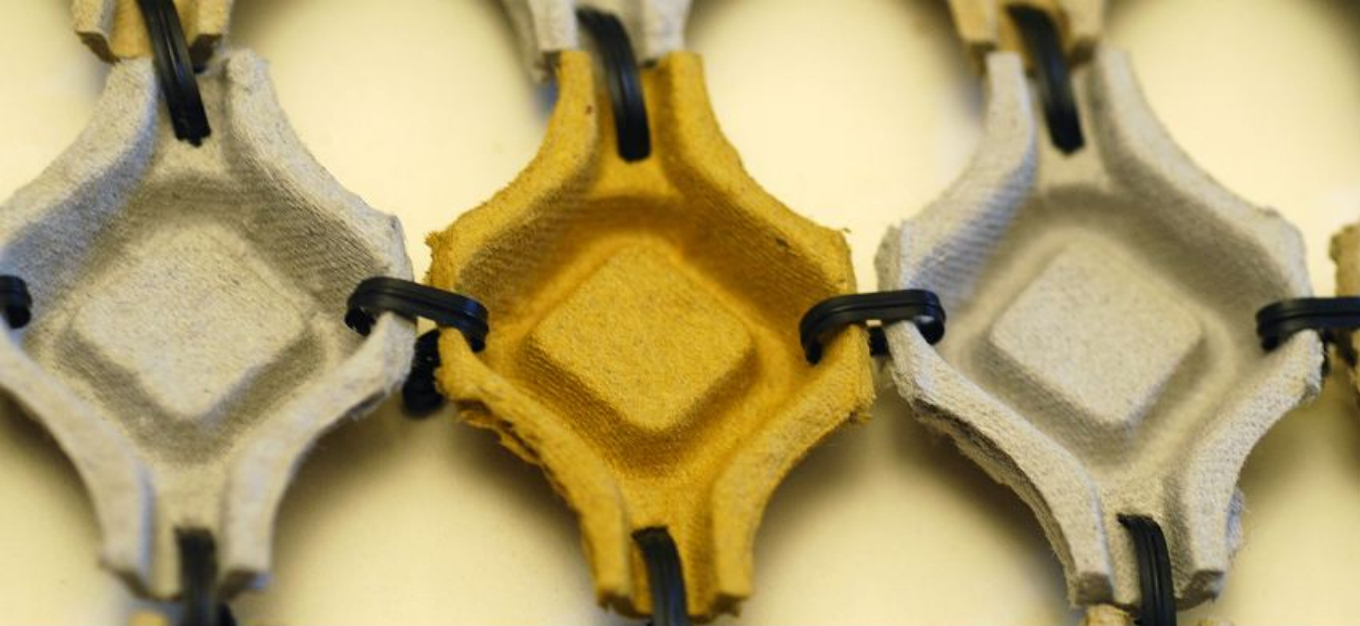
Materialidad:

Terciopelo 100% Algodón

Dimensiones:

90 x 90





Fabiola Garrido

Sin título

Técnica:

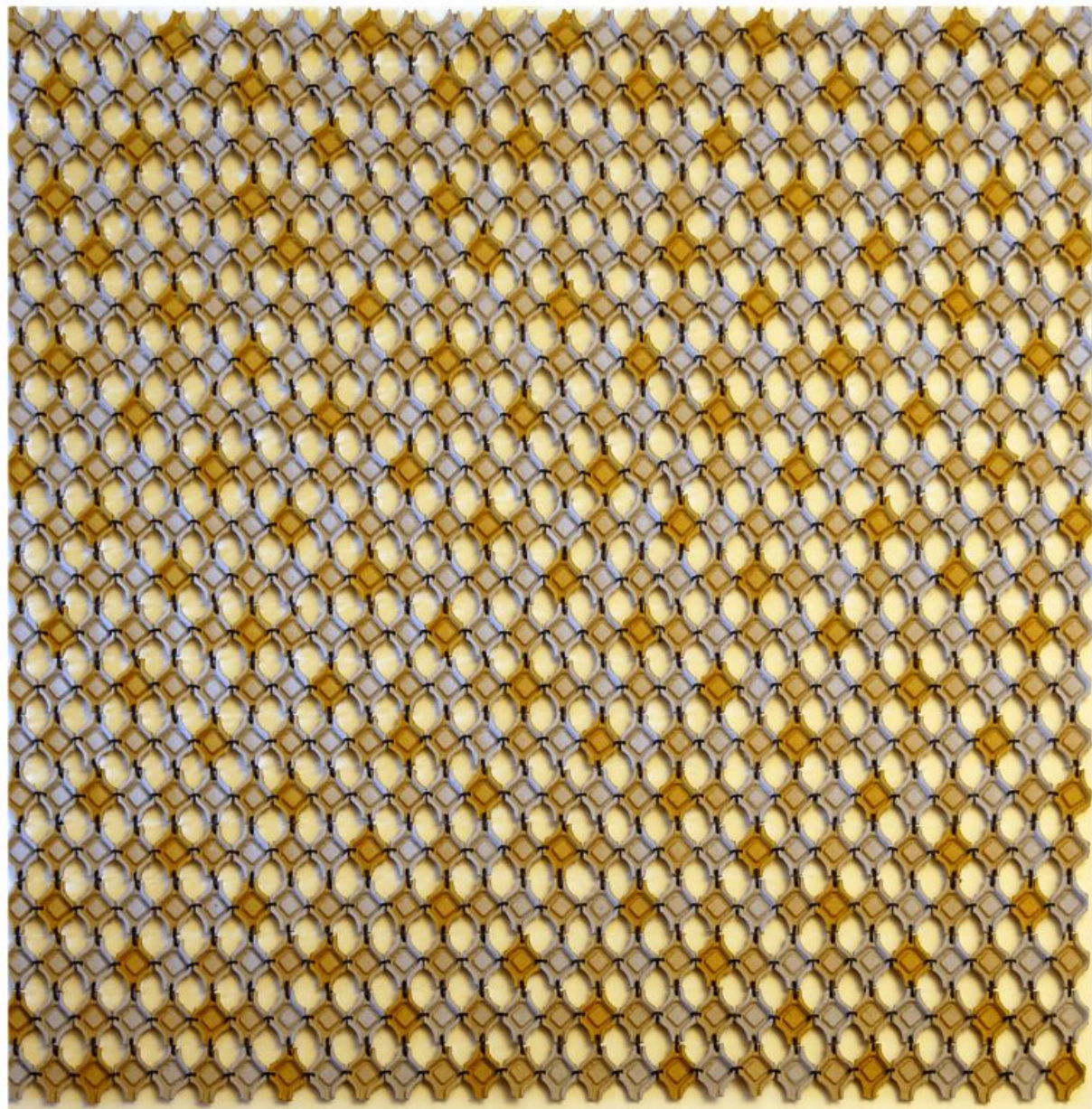
Técnica del autor

Materialidad:

*Cajas de huevo y alambre
plastificado*

Dimensiones:

100 x 99



Sin título



Norka Carreño

Relato

Técnica:

Mixta

Materialidad:

Papel e hilo de bordar

Dimensiones:

100 x 100





Francisca Núñez

Modular

Técnica:

Mixta

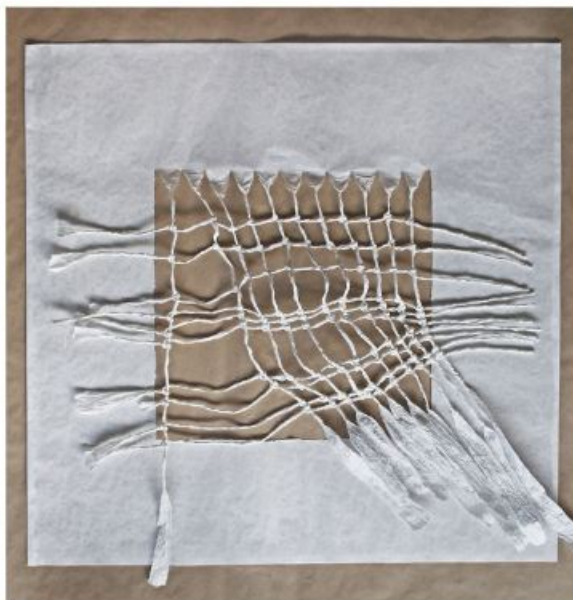
Materialidad:

Papel y metal

Dimensiones:

100 x 100





Dina Medvinsky

Sin nombre 1 y 2

Técnica:

Torcido y anudado

Materialidad:

Papel

Dimensiones:

160 x 80



Sin nombre 1 y 2





Josefa Espinosa

Reconstrucción Made In Chile

Técnica:

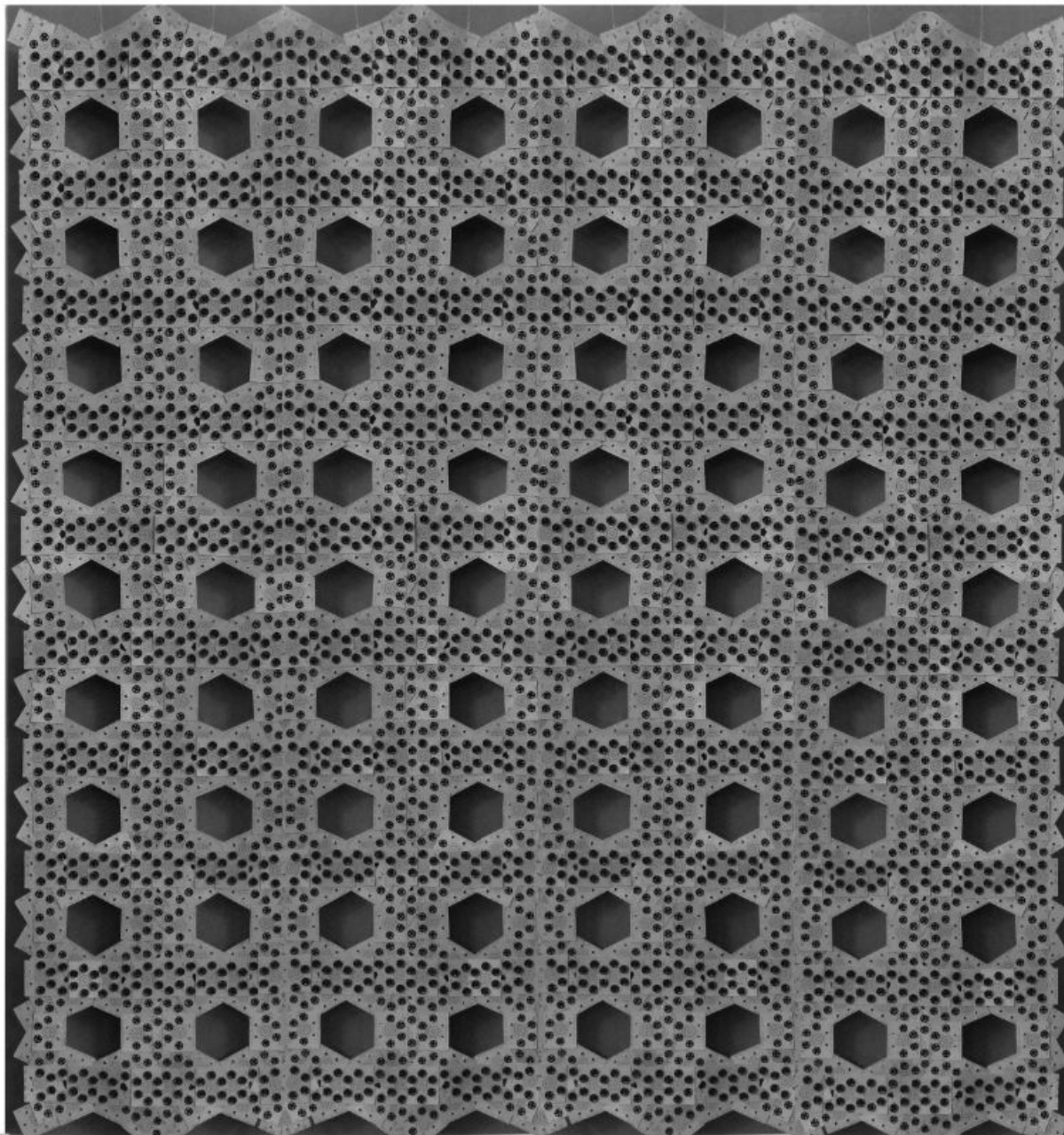
Técnica del autor

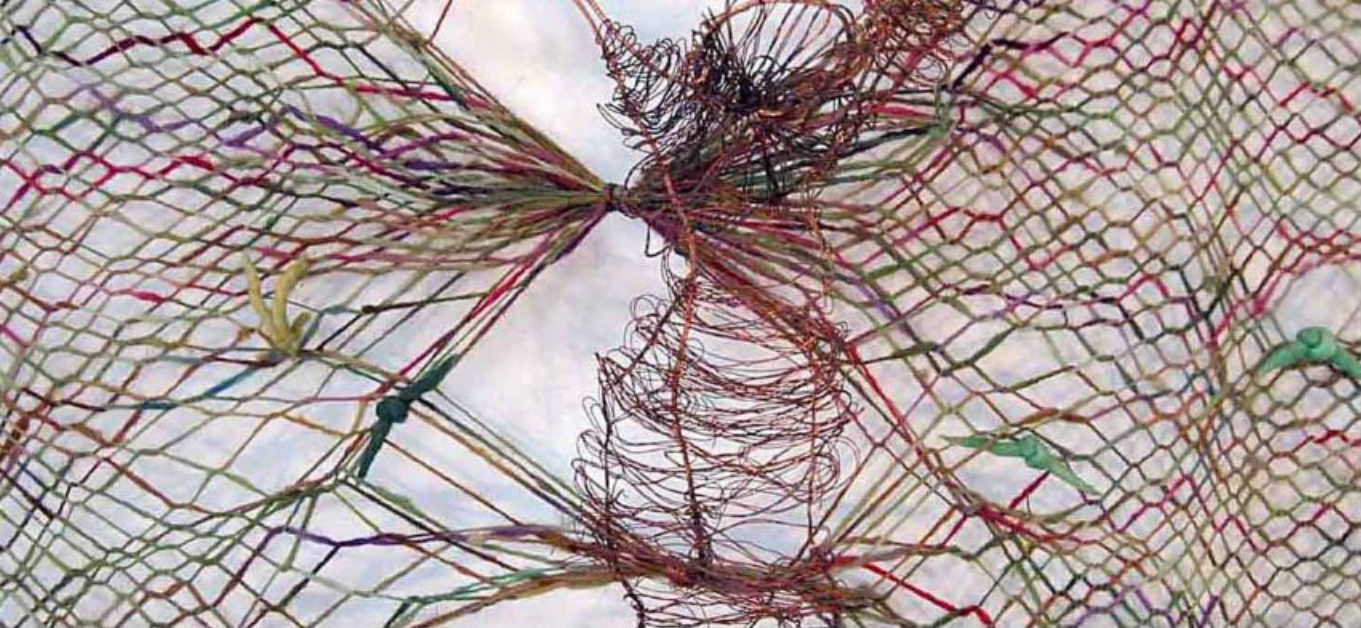
Materialidad:

Papel y broches metálicos

Dimensiones:

110 x 112





Anita Fuentes

Conexión interna

Técnica:

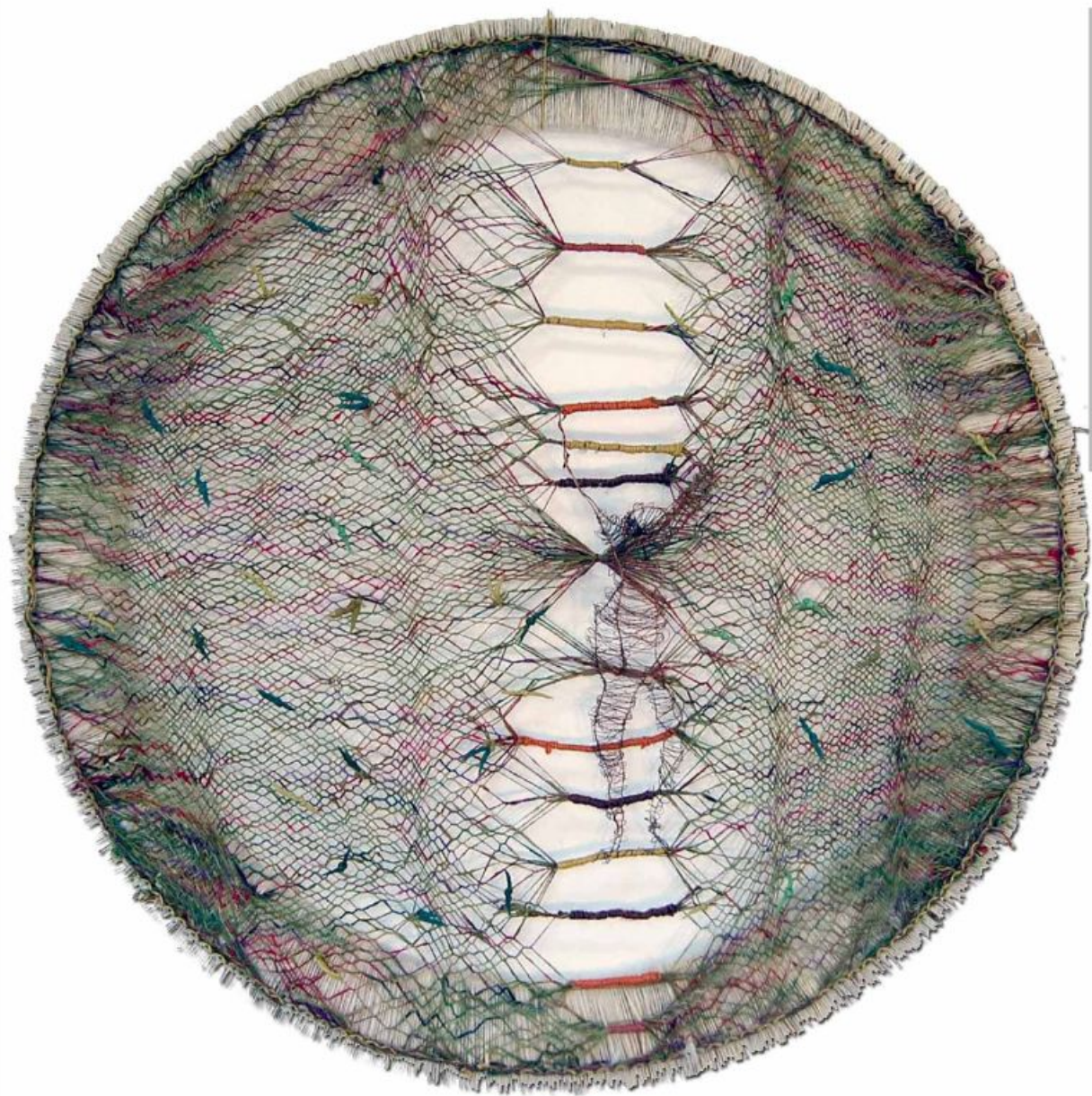
Sprang y embarrilados

Materialidad:

Lanas de oveja, cobre y madera

Dimensiones:

120 diámetro



Conexión interna



Camila Carvajal

Snart

Técnica:

Mixta

Materialidad:

Tul, argollas metálicas

Dimensiones:

150 x 150



Smart



Solange Covos

Hojas escarchadas

Técnica:

Shibori y patchwork

Materialidad:

*Tela de algodón y relleno
puncionado*

Dimensiones:

125 x 135





Mónica Sepúlveda

Arborescente

Técnica:

Libre

Materialidad:

*Tela de algodón, hilo, alambre y
madera*

Dimensiones:

55 x 26





Paulina Olguín

Sin título

Técnica:

Tejido a telar

Materialidad:

Papel bond, impresión laser e hilo
de nylon

Dimensiones:

100 x 25 x 25



Sin título



María Elena Etchepare

Detrás del velo

Técnica:

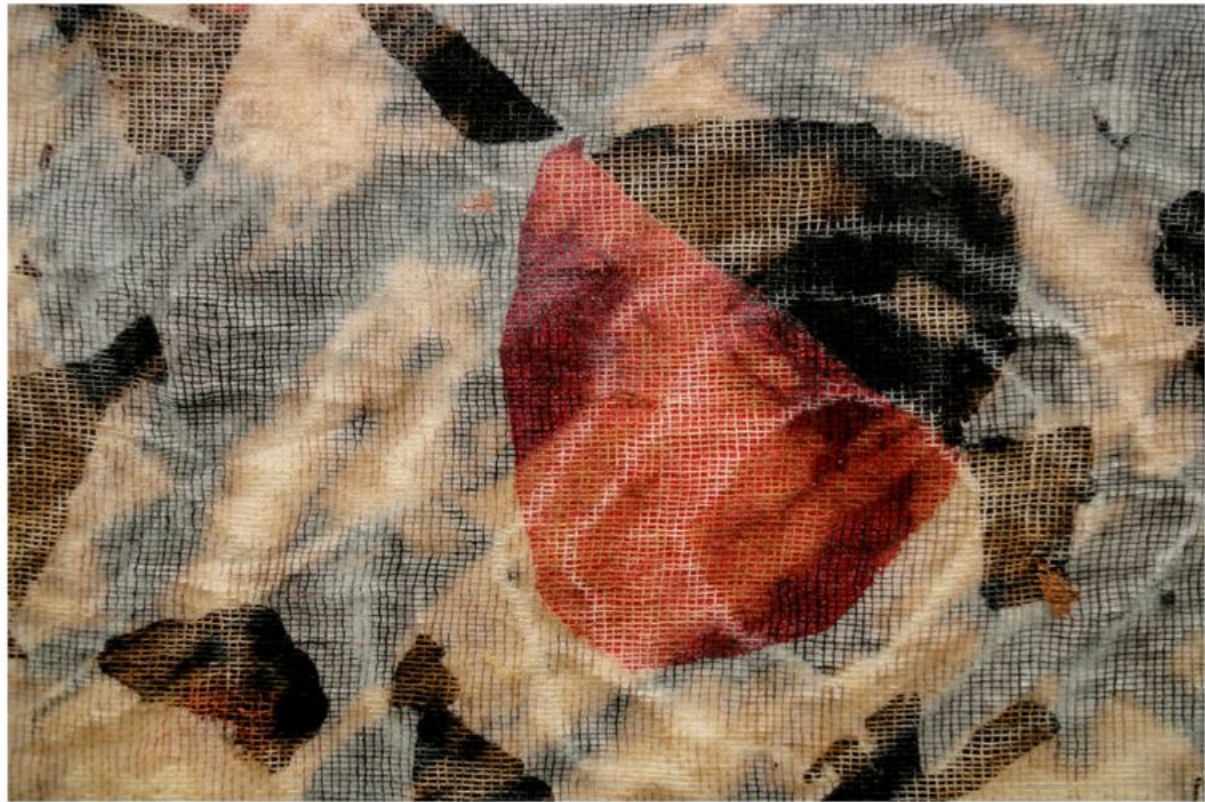
Batik en gasa

Materialidad:

Tela de algodón, gasa

Dimensiones:

41 x 31



Detrás del velo



Abril Montealegre

Carolin cacao

Técnica:

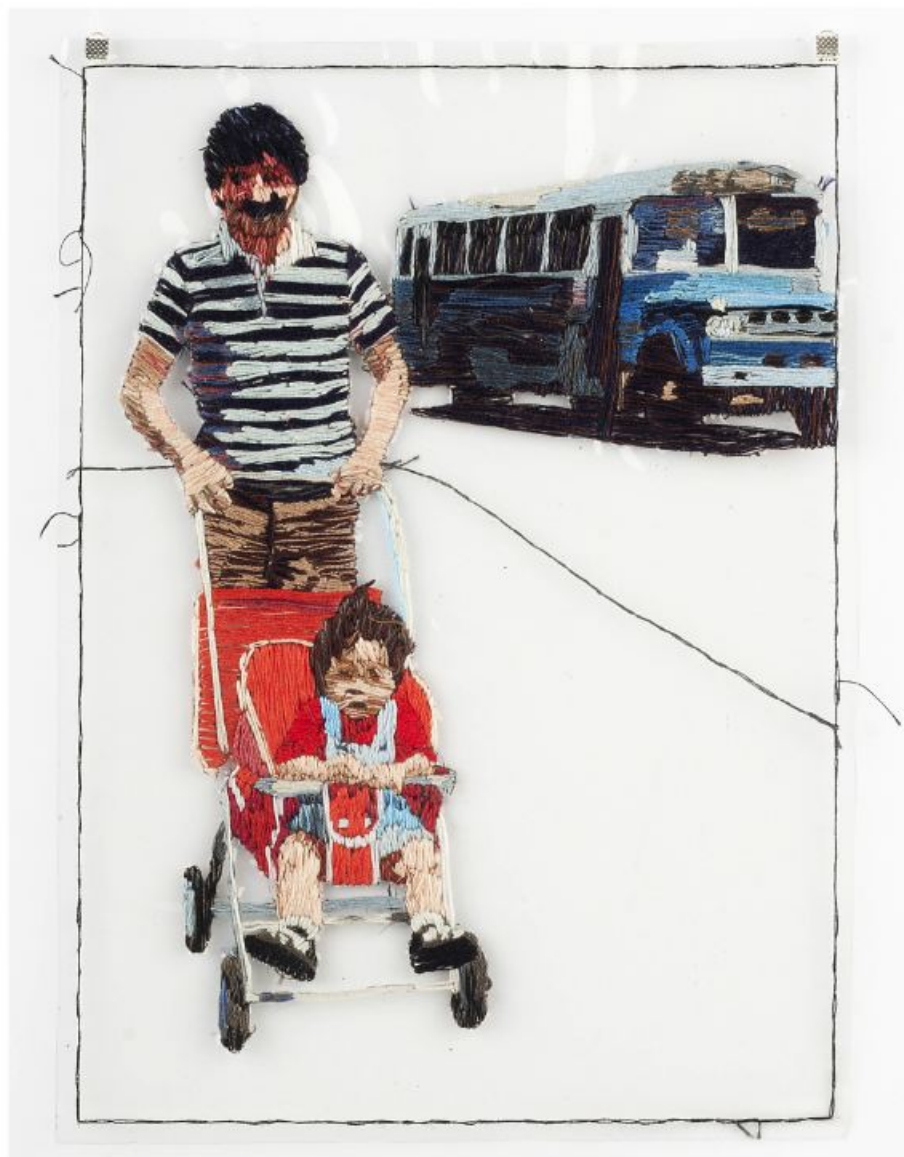
Bordado

Materialidad:

Hilo de algodón en PVC
transparente

Dimensiones:

20,5 x 28



Carolin cacao



Consuelo Walker

Encuentro

Técnica:

Mixta

Materialidad:

Alfileres de gancho y acrílico sobre tela

Dimensiones:

140 x 105





Fernanda Vásquez

En contención

Técnica:

Costura

Materialidad:

Abrigo impermeable e hilo rojo

Dimensiones:

150 x 120





Paula Hernández

Pies de Francisca

Técnica:

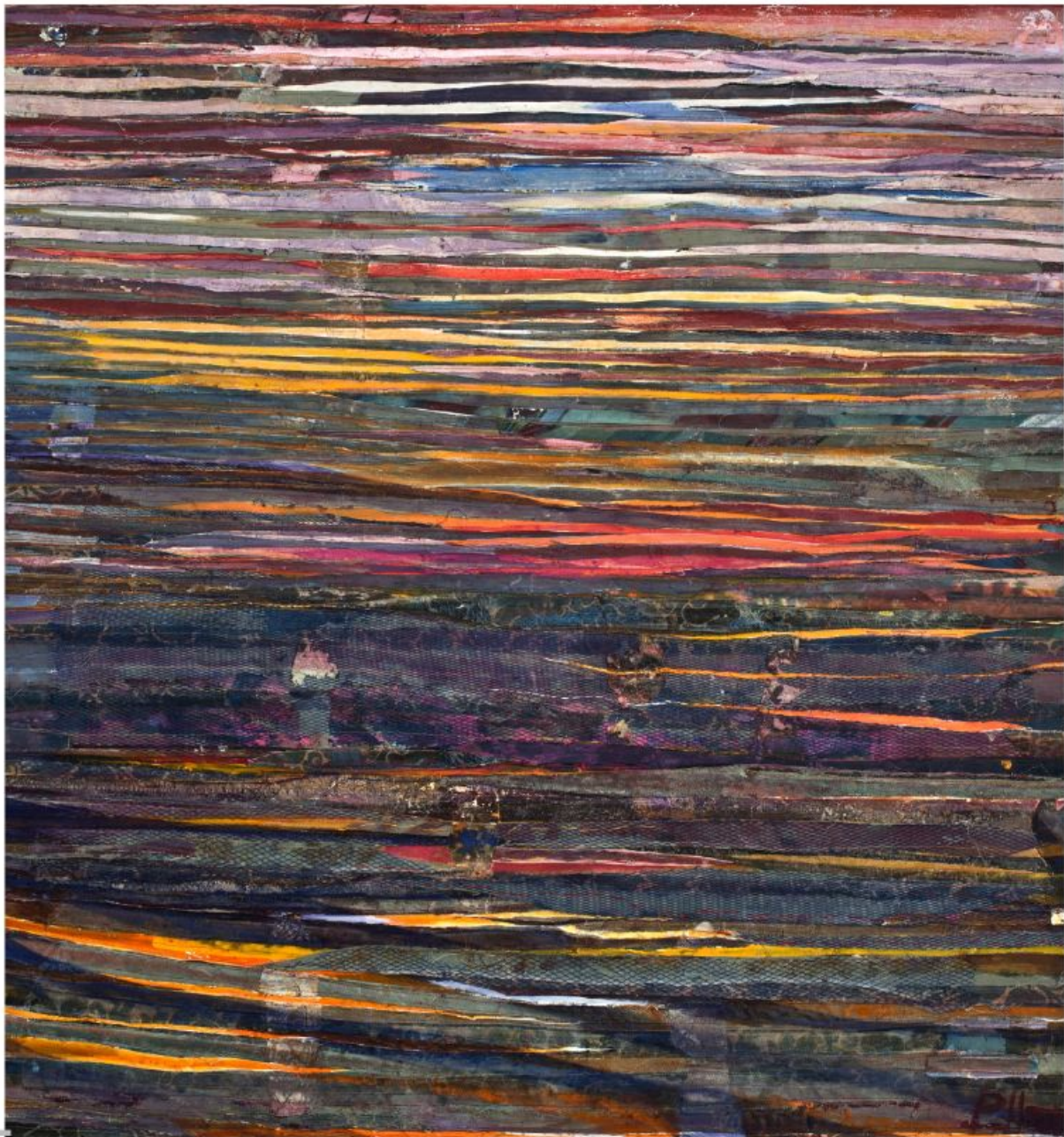
Telas pintadas, recortadas y cosidas
a máquina sobre otra tela y pintura

Materialidad:

Telas, hilo de coser y bordar, pintura

Dimensiones:

152 x 152



Pies de Francisca



Fabiola Hernández

Trepidatorio

Técnica:

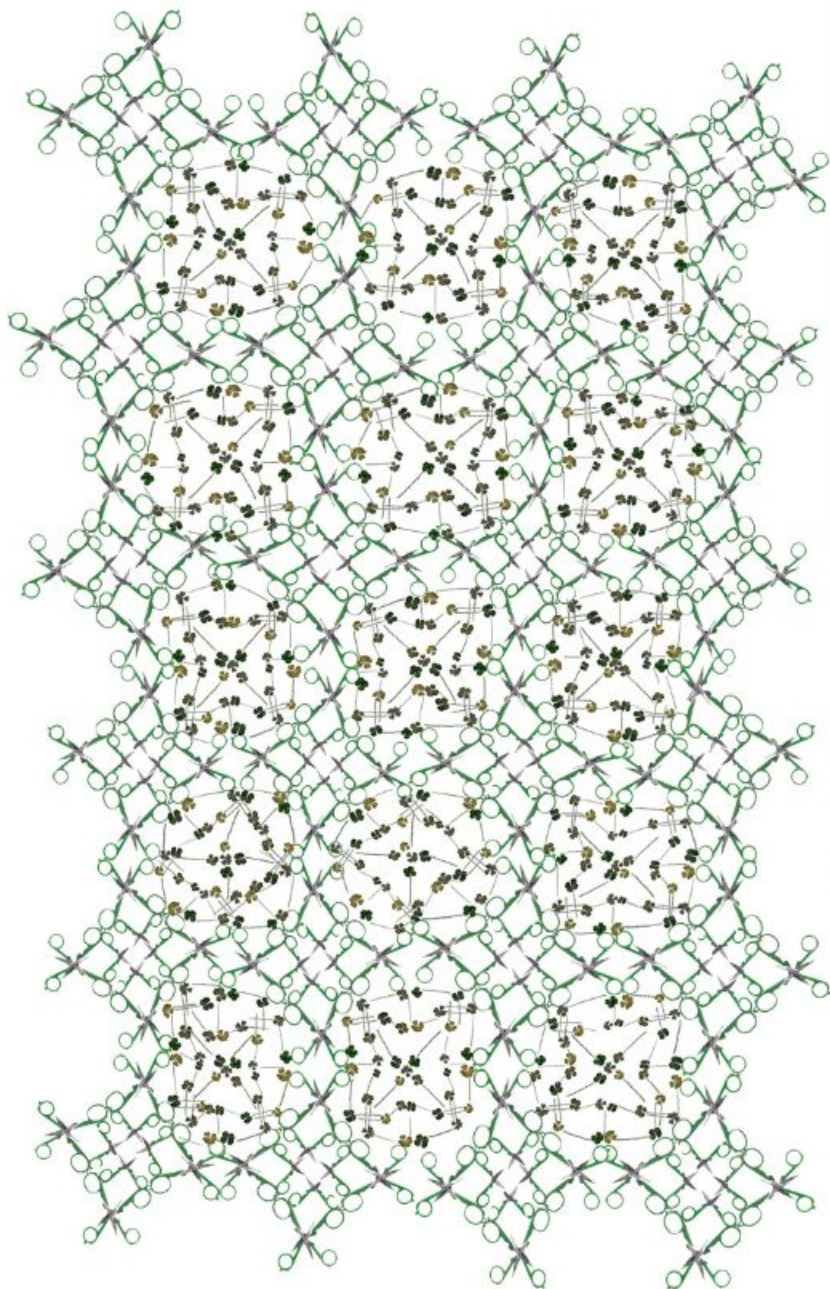
Enlace

Materialidad:

*Tijeras plegables y tréboles de
cuatro hojas termolaminados, hilo
de nylon*

Dimensiones:

70 x 180





Cecilia Fernández

Entre tierras

Técnica:

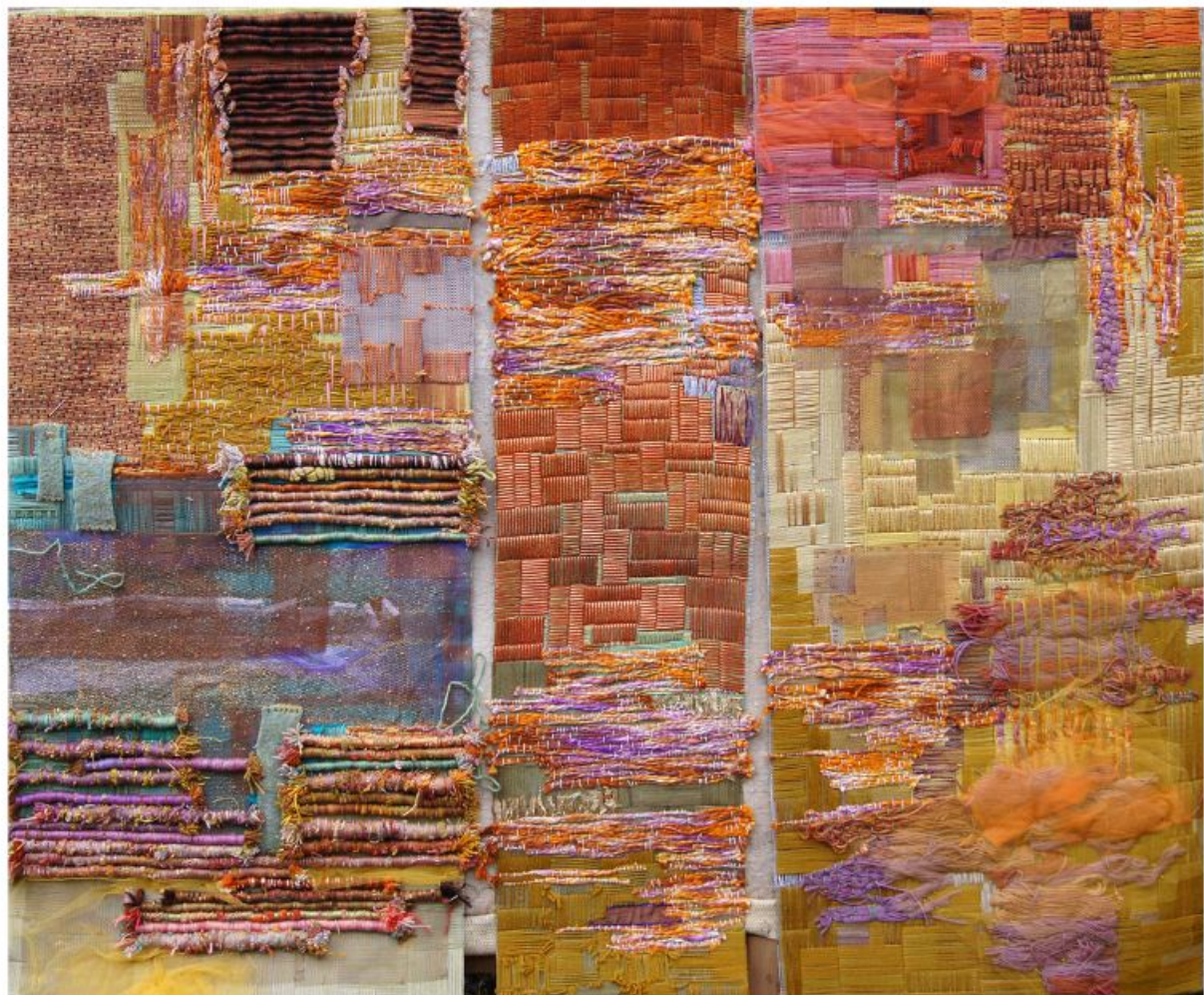
Técnica del autor

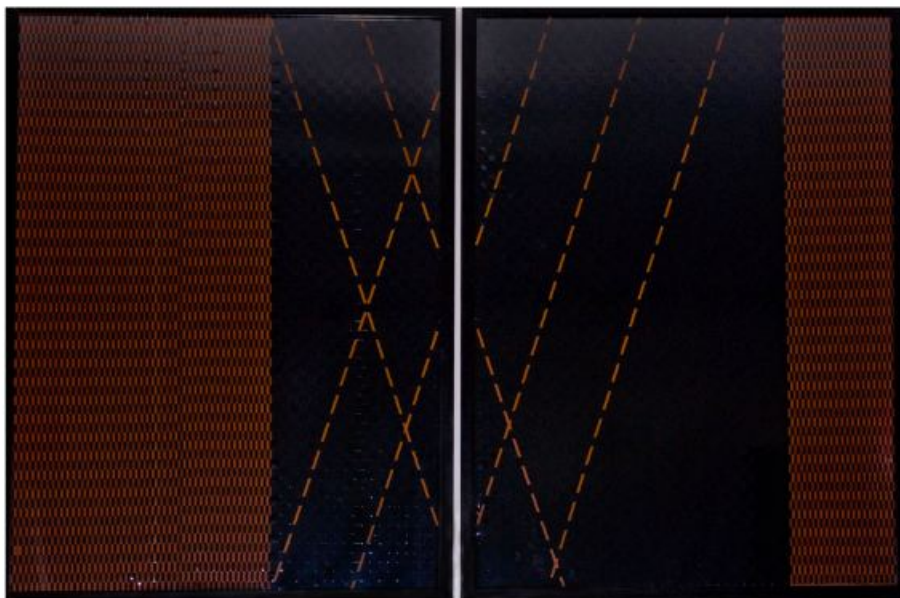
Materialidad:

Malla metálica, lana, hilos y telas

Dimensiones:

154 x 135





Gonzalo Urrea

Cincronía

Técnica:

Tejido de cintas

Materialidad:

Cintas de casete de música y de video VHS

Dimensiones:

Díptico 125 x 80





Andrea Stowhas

Testigos

Técnica:

Punto sumac

Materialidad:

Lienza, yute y sisal

Dimensiones:

135 x 135





Lili Köster

Reflejos

Técnica:

Tejido plano en faz de trama

Materialidad:

*Lienza de algodón, lino y pabito de
seda natural*

Dimensiones:

63 x 76





Bernardita Muñoz

Vivencias

Técnica:

Macramé, cañamazo y mixta

Materialidad:

*Pita (crin vegetal), polipropileno,
madera y tela*

Dimensiones:

200 x 100





Barbara Mödinger

Sobre Ti

Técnica:

Textil

Materialidad:

*Gasa quirúrgica, hilos, algodón y
acrílico blanco*

Dimensiones:

100 x 100



Sobre Ti



Lucia Stacchetti

Reflejos de una geografía

Técnica:

Costuras, Torcidos, fusionados y acolchado

Materialidad:

Algodón, seda y lino

Dimensiones:

144 x 110





Damaris Quijada

Enredadera

Técnica:

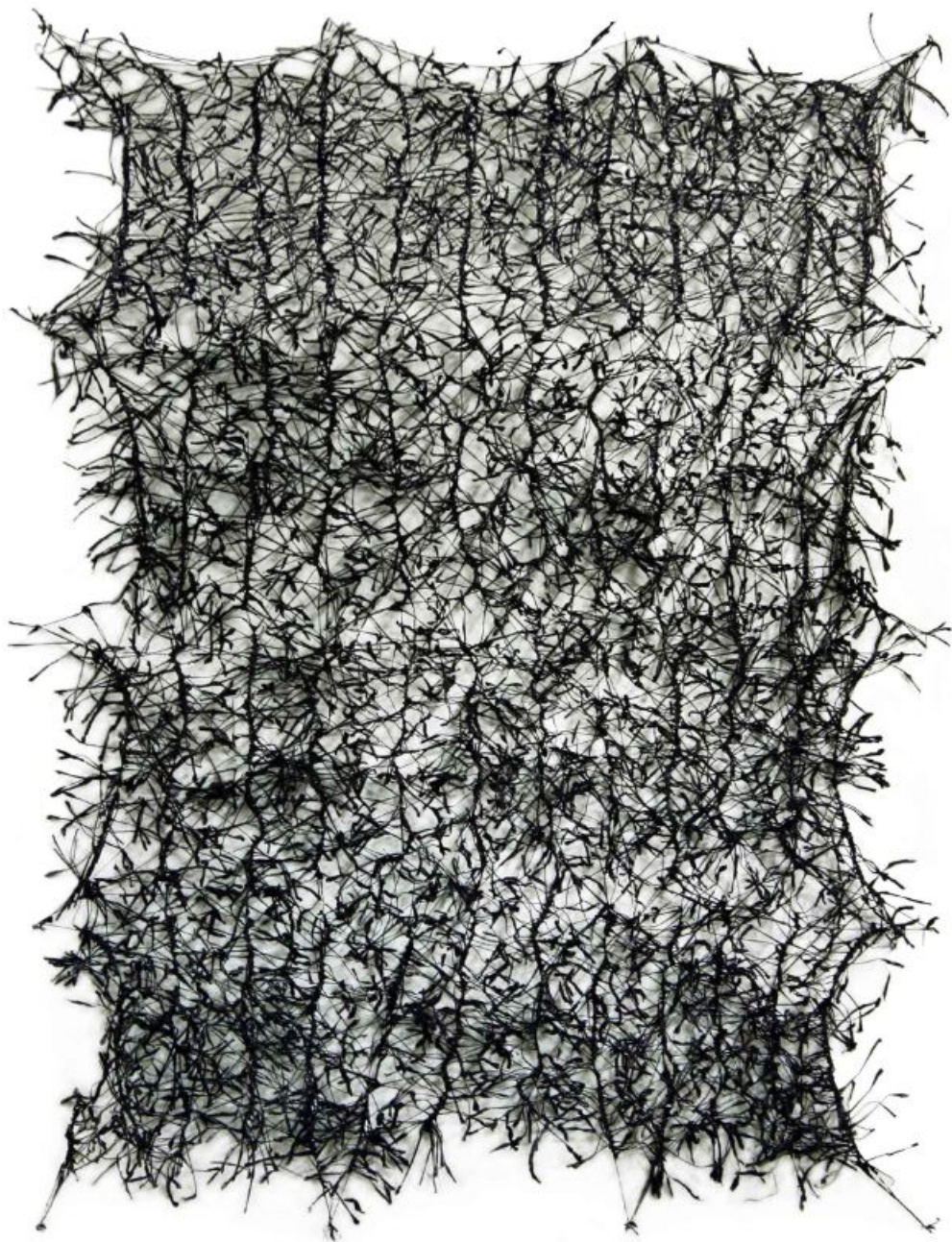
Corte, amarra y quemadura

Materialidad:

Bolsas plásticas negras

Dimensiones:

120 x 150



Enredadera



Patricio Osses

Cobre textil

Técnica:

Embarrilado de hilos de cobre

Materialidad:

Hilo de cobre

Dimensiones:

150 x 150





Montserrat Lira

Tres Estaciones

Técnica:

Shibori y Nuno felt

Materialidad:

Gasa de seda y Lana Merino

Dimensiones:

230 x 230



Tres Estaciones



Paola Valencia

... del olvido al presente

Técnica:

Embarrilado

Materialidad:

PET reciclado y lana de oveja

Dimensiones:

150 x 320 x 250



... del olvido al presente



Fabiola Silva

Recubrimiento III

Técnica:

Tejido en lana de tres hebras

Materialidad:

*Lana de tres hebras y neumáticos
de diferentes tamaños*





Nataly Pérez

Sin título

Técnica:

Fieltro seco

Materialidad:

Vellón de oveja y algodón sintético

Dimensiones:

125 x 75 x 50



Sin título



Mana Espinosa

Barrotes blandos

Técnica:

Construcción textil en base a
técnicas mixtas

Materialidad:

Frazada de emergencia, remaches y
barra de aluminio

Dimensiones:

140 de diámetro x 280





Hibrida

Entropía

Técnica:

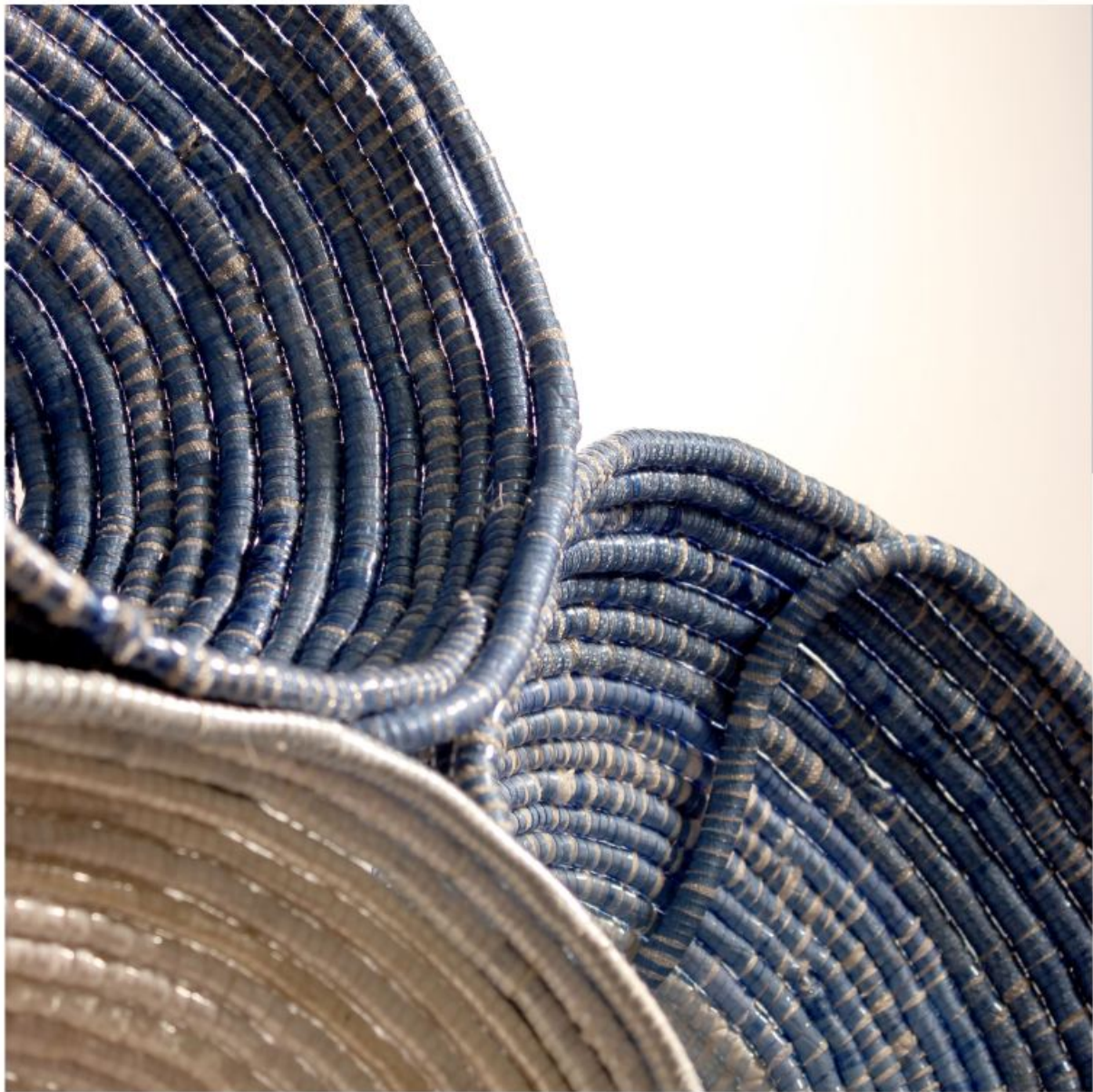
Mixta

Materialidad:

*Textil reciclado, PET reciclado de
botellas*

Dimensiones:

470 x 150 x 100



Marcela Bañados Norero

Magister © en Historia del Arte

Sólo falta tejer la luz

La luz no le hace bien a los textiles; esa es una afirmación rotunda. Sin embargo, es en el espacio expositivo donde las obras de arte textil contemporáneo son expuestas a una buena luz, esa que las ilumina para develar, no para desvanecer. La luz que les otorga el instante de brillo necesario para inscribirse en la memoria institucionalizada de la creación artística.

Los cuarenta artistas que exponen sus obras en la Sala Blanco han manipulado una sorprendente diversidad de materiales que -luego de una cadena de decisiones conscientes y de un hábil dominio de técnicas constructivas- han generado estructuras textiles. La piel del arte.

Embarillado, torcido, acolchado, anudado, afieltrado, encintado, abrochado, amarrado, quemado, cortado, vaciado, puncionado, calado, teñido, tensado, entramado, plastificado, alambrado, encintado, remachado, termolaminado, cosido, bordado, tejido, anudado / cobre / lino / gasa / argollas / tul / tijeras / cintas de video / crin / polipropileno / neumáticos / nylon / acrílico / vellón /

remaches / malla / madera / pita / papel / seda / frazadas / yute / pintura / paño lenci / algodón / alfileres de gancho / lino / broches / argollas / tréboles / bolsas plásticas / sisal... La materialidad trasciende la tradición y la técnica se desplaza. La piel del arte muda su piel.

La urdimbre de esta muestra corresponde a cinco ejes expresivos: la puntada; la torsión; el volumen; la técnica y la trama.

La puntada

Al consignar la puntada como eje articulador, se alude a trabajos que se desenvuelven en un espacio compositivo marcado por el gesto de la punción. Una punción escoltada por hilo que traza, delimita, sujeta y reproduce.

Daniela Justiniano describe con hilo negro sobre papel una suerte de bitácora móvil de su cotidiano, construcción simbólica que se despliega como un artefacto escénico de desplazamiento urbano. Mónica Sepúlveda, en un aparentemente aleatorio cruce de puntadas sobre una trama, construye una estructura arbórea con carrete de hilo que pende como un fruto, evocando de manera simultánea suspensión y continuidad.

Bárbara Mödinger monta un inquietante foco de atención con puntadas abigarradas que se desarticulan y diluyen en un espacio de transparencias y veladuras. En la misma clave cromática de las obras anteriores, Ana Catalina Vicuña reproduce de manera “obstinada y rigurosa” una pulsación estética que se expresa formalmente en trama, trazo y textura. En la misma línea, María José Mendoza dispone una serie de surcos verticales unidos mediante sutiles puntadas que permiten un tímido despliegue del material. Al centro de la composición imprime ritmo, aglutinando el material textil mediante puntadas contrastadas.

Josefina Concha construye una suerte de imbunche; un volumen que simula piel por la acción de una infinidad de puntadas que tensan y dilatan el soporte, un trozo de lino suspendido que “encarna” las necesidades expresivas de la artista.

En clave deconstructiva, Fernanda Vásquez reformula por medio de puntadas y sujeciones la estructura de una prenda utilitaria, inhibiendo su funcionalidad original, aprisionándola, limitándola pero simultáneamente transmutándola en creación artística. Finalmente, con la expresión máxima de la puntada -el bordado- Abril Montealegre reconstruye de manera enérgica y rotunda una

escena significativa, privada e íntima, que recorre por medio de la recuperación de la técnica el trayecto simbólico que va desde la imagen familiar a la reflexión contemporánea.

El volumen

En un intento de reproducción de los cánones estéticos de la estructura clásica, Nataly Pérez apela a un contraste matérico, invitando al equívoco de la trama esponjada y cálida del vellón y la gélida y alabastrina textura del mármol.

El notable comportamiento del material trabajado por Daniela Contreras, logra generar una construcción que alumbra la revalorización de los materiales de residuo y destaca por una elegancia, equilibrio y ductilidad inesperados.

La obra de Mana Espinosa apela a una inversión simbólica: contraste de materialidad y función; alegoría y conflicto; precariedad y rigidez. La severidad vencida por la fibra.

Paola Valencia formula una doble recuperación recreando una suerte de tocados precolombinos tejidos mediante una fusión de PET reciclado y lana de oveja. Una cita al pasado construida con simbiosis de futuro.

Fabiola Silva propone un montaje que explicita y recubre las relaciones femenino/masculino, artesanal/industrial apelando a una metáfora tan simple como inteligente y eficaz.

Trascendiendo el ámbito rigurosamente textil, Bárbara Palomino propone un diálogo transdisciplinar que involucra mundos e integra en un producto sensorial, rituales y productos culturales que generan relaciones múltiples e ilimitadas.

La torsión

La torsión de un filamento es el gesto más nítido de la operación primordial de una estructura textil.

Cumpliendo involuntariamente una misión articuladora entre las categorías de volumen y torsión, el colectivo Híbrida trabaja tridimensionalmente el gesto de la energía contenida en el giro y lo hace con materiales de residuo como fibra creativa.

Bernardita Muñoz compone y ejecuta basándose en el impulso inicial de la rotación y la circulación; trabajando diversas fibras vegetales suspendidas en una trama rectilínea que equilibra la composición. Destaca la técnica de anudados en la obra de Dina Medvinsky, que implica una reflexión compositiva y un trabajo

delicado en una materialidad obstinada y frágil como el papel.

Un perfecto contraste de la técnica de torsión aplicada al filamento de cobre es el que se expresa en los trabajos de Anita Fuentes y Patricio Osses. Infinitamente delicada una y redimiendo el material el otro, son la expresión creativa de la impronta del género en la obra textil.

Notable es el trabajo de texturas, técnica y composición de Lucía Stacchetti. La artista logra a través de espacios de torsión generar un pulso cinético elegante y armónico con un tratamiento del color inmejorable.

La técnica

El despliegue de técnicas textiles presentes en la muestra encuentra una expresión depurada en obras como la de Montserrat Lira. Un paciente trabajo de transparencias obtenidas por medio de Shibori y Nuno felt, logran una evolución de matices refinada, valiente y equilibrada.

Solange Covos propone una composición en la que destaca el logro técnico de los matices de blanco y negro, en cuya investigación debiera perseverar.

La impecable reflexión técnica, material e iconográfica que realiza Paulina Olguín, fructifica en una obra que se pasea por los límites, bordeando los territorios de la pintura y de la fotografía, pero consumándose en arte textil.

Cecilia Saavedra cita gráficamente una ceremonia ancestral de pueblos originarios apelando al poder de la simpleza técnica y cromática. Cecilia Fernández y Paula Hernández generan una reflexión sobre lo múltiple -referida a la utilización de técnicas y materiales sobre una superficie- y lo unitario -en cuanto a la reflexión compositiva y las relaciones entre materialidad, estructura y color-. En el trabajo de Hernández destaca un interesante sustrato de construcción -deconstrucción de la superficie textil.

María Elena Etchepare merodea con destreza entre la veladura de la gasa y los rígidos pliegues cromáticos del material de la capa subyacente de su obra, generando notables espacios de brillo, opacidad y peso. Por su parte, Lili Köster presenta una colgadura tejida en faz de trama en la que cita y captura el contraste entre ausencia de luz y espectro lumínico. Finalmente, Andrea Stowhas participa en la muestra con una obra que rescata una técnica de tejido ancestral trabajada en una textura enérgica, exhibiendo un correcto sentido del color, equilibrio formal y claridad compositiva.

La trama

Son múltiples las obras de la muestra que construyen su expresividad generando un constructo que es simultáneamente superficie y obra. Destaca en esta categoría la lúcida innovación en la materialidad utilizada por los artistas. Es notable la perspicacia de Fabiola Hernández, quien con una estrategia impecable construye una trama de fractales a base de tijeras de tres tamaños. Desafiando la perfección geométrica y sus proyecciones complejas, ironiza instalando en su composición el ícono mayor del azar: un trébol de cuatro hojas. Una suerte tenerla en la muestra.

Fabiola Garrido, Francisca Núñez y Camila Carvajal, fijan sus obras mediante la argolla, un elemento de aglutinante que combina y modifica. Garrido y Carvajal componen con una sencilla armonía y trabajando correctamente los valores cromáticos; Núñez tuerce y pliega material previamente plisado, recontextualizándolo y otorgándole un movimiento grácil y un logrado efecto de flexibilidad.

Josefa Espinosa desplaza semánticamente y reorganiza los dispositivos con que se comercializan los broches a presión -elementos ad hoc en la creación textil- generando una trama que se sustenta a sí misma por medio de la presión de sus propios componentes. Una obra que se autodetermina mediante la "represión". Al otro lado de ese espectro compositivo se ubica la obra de Damaris Quijada, quien mediante una sucesión de amarres, quemaduras, cortes y torsiones construye una materialidad orgánica de filamentos irregulares que proyectan una notable doble trama de luces y sombras.

Norka Carreño construye "literalmente" un relato personal sobre módulos de papel plegados de manera simétrica. La trama de la obra esta cruzada por una interesante autocensura realizada con puntadas de hilo rojo; gesto que provoca la curiosidad del lector-observador, desafiándolo a emprender una lectura por omisión.

También en el ámbito de la trama pero lejos de las estructuras simétricas se inscribe el trabajo de Consuelo Walker.

Mediante la aglomeración de alfileres de gancho crea una superficie enérgica y agresiva, surgida desde el encuentro y el "enganche" de sus propias estructuras, filamentos y cierres. Notable también es la proyección de la sombra de los elementos sobre el soporte textil. Constanza Urrutia construye -y deconstruye- una metáfora de la institución educativa expresada en la figura política de un jumper sobre tela azul. Molde, ausencia, vacío, hilván, precariedad. Un manifiesto textil que soporta la trama social del arte.

Gabriela Zegers compone de manera ordenada y precisa, creando una estructura sin accidentes, en la que se produce una conexión premeditada de materiales bastos y seriados como la malla y el alambre, con la nobleza del lino y de un refinado proceso manual que le otorga valor relacional a la obra.

Finalmente, Gonzalo Urrea en un díptico urde una trama con material de reciclaje audiovisual cuyo interés radica en el interesante juego de brillos y opacidades conseguidos por el artista.

Museo Nacional de Bellas Artes

Directora de Bibliotecas, Archivos y Museos

Magdalena Krebs

Director Museo Nacional de Bellas Artes

Roberto Farriol

Secretaria dirección

Verónica Muñoz

Asistentes de dirección

Soledad Novoa

Teresita Raffray

Comunicaciones

María Arévalo

Cecilia Chellew

Paula Fiamma

Área de Mediación, Educación y Audiencias

Graciela Echiburú

Natalia Portugueseis

Yocelyn Valdebenito

Museografía

Ximena Frías

Marcelo Céspedes

Gonzalo Espinoza

Mario Silva

Carlos González

José Espinoza

Juan Carlos Gutiérrez

Luis Carlos Vilches

Diseño de Montaje

Felipe Cardemil

Audiovisual

Francisco Leal

Digitalización y Post-producción audiovisual

Jeannette Garcés

Chile Crea Textil

Presidenta

Andrea Fischer Valdés

Directoras

Montserrat Lira Campino

María José Mir Balmaceda

Paz Lira Eyzaguirre

Difusión

Eduardo Sepúlveda

María José Mendoza

Comité de Selección

Roberto Farriol

Director Museo Nacional de Bellas Artes

Felipe Forteza

Subgerente de Asuntos Corporativos CCU

Fotógrafo

Andrea Brauweiler

Directora de Huidobro-Brauweiler,

Arte y Gestión

Inge Dusi

Artista textil

Andrea Fischer

Artista visual textil

Presidenta Chile Crea Textil

Curatoría Salón Blanco

Museo Nacional de Bellas Artes y

Chile Crea Textil

Curatoría Sala Chile

Ramón Castillo y Andrea Fischer

Créditos

Diseño de Montaje

Felipe Cardemil

Andrea Fischer

Montserrat Lira

Fotografía portada

Paz Lira Eyzaguirre

Diseño catálogo

VisualCorp

Julián Martínez

Impresión

Andros Impresores

Fotografías

Ash Aravena 16, 17

Pola Fernández 88, 89

Simón Gallardo Ban 62, 63

Cecilia Heredia 66, 67

*Paz Lira Eyzaguirre 19, 20, 21, 22, 23, 50, 51,
56, 57, 72, 73, 90, 91*

Juan Manaut 100, 101

Carolina Morales 10, 11

Carla Motto 78, 79

Patricia Novoa 14, 15, 25, 28, 29, 84, 85, 94, 95

Stefania Piccoli 116, 117

Auspician



Invita:

dibam

DIRECCIÓN DE BIBLIOTECAS,
ARCHIVOS Y MUSEOS

Organizan:



CHILE CREA TEXTIL