



PAULA ALDUNATE

CALERA DE TANGO

LA MUJER EN EL ARTE

HOMENAJE

AÑO INTERNACIONAL
DE LA
MUJER

EXPOSICION
PINTURA
ESCULTURA
DIBUJO
GRABADO

SECRETARIA NACIONAL DE LA MUJER
MUSEO DE BELLAS ARTES

Santiago de Chile, septiembre 1975

AGRADECIMIENTOS

La Secretaría Nacional de la Mujer y el Museo Nacional de Bellas Artes agradecen la generosa colaboración a todos aquellos que hicieron posible este Catálogo:

BANCO DE CHILE	CASA RIVAS Y CIA.
BANCO HIPOTECARIO	COLOCADORA NACIONAL DE VALORES
BANCO O'HIGGINS	COMPAÑIA
BANCO SUD AMERICANO	SUDAMERICANA DE VAPORES
CENTRAL NACIONAL DE	COMPAÑIA REFINERIA DE
ABASTECIMIENTO Y DISTRIBUCION	AZUCAR DE VIÑA DEL MAR S. A. "CRAV"
DEL COMERCIO Y LA	EDITORIAL LORD COCHRANE S. A.
PEQUEÑA INDUSTRIA S. A.	MALTERIA ACONCAGUA S. A.
"CENADI"	NACIONAL FINANCIERA
BOLSA DE COMERCIO	REFRACTARIOS CHILENOS S. A.

Como asimismo a los señores coleccionistas y particulares que hicieron posible esta exhibición:

EXEQUIEL FONTECILLA	FERNANDO AGUIRRE
MUSEO DE ARTE CONTEMPORANEO U. DE CHILE	PEDRO MIRA
ALFREDO LEYTON	MUSEO DE ARTE DE VIÑA DEL MAR
PEDRO SOLAR	RICARDO MAC KELLAR
PABLO URZUA	MARIA SAAVEDRA
GALERIA FIDEL ANGULO	JUAN DOMINGO DAVILA
ALFONSO ANGUITA	RAUL VALDIVIESO
OSCAR GUZMAN	WERNER HAEUSSLER.
OMAR SAAVEDRA	CARMEN MAIRA
DANIEL UGARTE	REBECA CORREA
SOLANGE THENOUX	SERGIO BURGER



AURORA MIRA
Detalle "Flores y Frutas"

COMISION ORGANIZADORA

— LILY GARAFULIC

Directora, Museo Nacional de Bellas Artes

— ROSA ABARCA

Investigadora Museo

— MERCEDES GAJU DE ESTELLE

Coordinadora, Secretaría Nacional
de la Mujer

— ERNESTO MUÑOZ

Secretario Coordinador

— ANGELA RIESCO

Ayudante Investigación

— PAZ ROMERO

Ayudante Coordinadora

Fotografías:

BOB BOROWICZ

PROLOGO

Como un elocuente y oportuno homenaje de adhesión a este Año Internacional de la Mujer, se han recopilado en este libro-catálogo, los aportes femeninos que han enriquecido, a través de los tiempos, nuestro acervo artístico en los campos de la pintura y escultura.

Traducir en palabras aquellas palpitaciones de luz y combinaciones de formas que fueran la expresión de las artistas chilenas, es un osado desafío para cualquier escritor. Si alguna validez tiene la frase aquella de "traduttore, traditore" mucho mayor la podría tener quien pretende transmitir en palabras por el fino caudal de la tinta, los milagros de luz y sombra, masa y espacio que es el lenguaje del arte plástico.

La primera pregunta que nos asalta al enfrentarnos con el tema es ¿desde cuando existe una plástica chilena? La Colonia que abarca casi dos tercios de nuestra vida histórica, no fue pródiga en este tipo de creaciones. Lógicamente, lo fue mucho menos, en lo que respecta a los aportes de la mujer. Las primeras manifestaciones de arte plástico femenino, se encuadran dentro del período vagamente denominado "romanticismo".

Existen algunos antecedentes tímidos de estas expresiones artísticas femeninas. Las "lozas de las monjas" parecen resumir en su propia denominación, lo recoleto e ingenuo de esta forma debida al talento de la mujer.

En verdad se puede afirmar que el arte femenino en Chile, tiene una expresión consciente, a partir de la creación de la Escuela de Pintura y Arquitectura, al promediar el siglo pasado.

Los primeros nombres que asoman a la historia del arte son las hermanas Mira, Magdalena y Aurora.

Desde entonces, siguiendo las variaciones de los gustos y las escuelas, la mujer se va incorporando cada vez en forma más caudalosa a la creación artística.

En este andar, aparentemente al azar de caprichos y circunstancias, hay una ordenación subyacente y ciertos hitos concretos.

La llegada del maestro español Fernando Alvarez de Sotomayor, crea un grupo generacional llamado del "Centenario". Allí se dan a conocer valores relevantes de nuestra pintura, como Judith Alpi o Herminia Arrate.

Otra etapa importante del historial pictórico femenino, surge de las enseñanzas de aquellos grandes maestros chilenos que tuvieron la ocasión de formar su estilo en fuentes europeas y que supieron enriquecerlo con su propio talento. Juan Francisco González, fue uno de los maestros y junto a él crecieron en técnica y en arte, muchos pintores que luego fueron agrupados formando la "generación de 1928". Inés Puyó, Rebeca Claro, Sara Torreblanca, Ana Cortés Julián, Enriqueta Petit, María Tupper...

Doce años más tarde se organizan las inquietudes de los jóvenes en una creadora rebelde. "La Escuela de París" irrumpe con su fuerza heterogénea, quebrando cánones, desafiando academias, explorando por un horizonte más amplio y riesgoso. Aída Poblete, que avanza con sus óleos hacia la abstracción expresionista; Matilde Pérez, con sus experiencias cinéticas; Ximena Cristi, que sutaliza su maestría en el contraluz; Maruja Pinedo, que vuelve su imaginación hacia el folklore y la eleva en óleos, policromías y tapices; Cuca Burchard, que impregna sus telas de brillo cerámico, radiante de color e ingenuidad. . .

En el interior de estas páginas, tan oportunas y justas, se recuerdan y exaltan valores en el campo del dibujo, del grabado, de la escultura. Quisiéramos detenernos en cada nombre para derivar de él las irradiaciones de sus obras estéticas. Nos gustaría pararnos en el aire como la abeja ante la flor, para deleitarnos con la sustancia y el perfume de su polen. La novel inspiración de Alejandra Izquierdo Menéndez encarnada en la geometría de sus grabados; la maestría renovada en cada obra de nuestra incomparable Lily Garafulic. . .

Son muchos los nombres de las pintoras y escultoras chilenas que decoran con su talento nuestra historia del arte. En algunas creadoras de vanguardia, se refleja un clima de tensiones trituradoras de los valores tradicionales. Pareciera que estuviéramos al borde de una crisis humanística, en que la materia triunfará sobre las expresiones del espíritu. Pareciera que el arte se atacase a sí mismo, se afrentase. . . Sin embargo, nos atrevemos a decir, que el fenómeno social más importante de este siglo, es la incorporación plena de la mujer como un elemento activo en la vida de los pueblos. El ha de representar, no sólo el afianzamiento en perenne renovación del arte, sino que, frenar los imprescindibles desbordes de la fantasía, aportará una pulcritud en la forma y un realismo trascendente en el fondo, que redundará en su enriquecimiento.

Chile es vanguardia del espíritu. La mujer chilena se ha abierto un rumbo hacia la belleza y hacia la verdad, metas supremas del arte y de su propia y admirable esencia.

ENRIQUE CAMPOS MENENDEZ



ANA CORTES
"La lectura"

INTRODUCCION

Creo que es de suma importancia realizar ya, aunque sea en forma sintética, una valoración del significado de las artistas pintoras y escultoras de Chile. La jerarquía alcanzada por la mujer en otras disciplinas de la cultura, nos imponen una búsqueda en la espiritualidad de nuestras compatriotas expresada en obras artísticas que, en algunos casos, han logrado significativa resonancia en Europa y países americanos. Con motivo del Año Internacional de la Mujer, es oportuno señalar aquí que Chile celebra además, el centenario del nacimiento de una artista que logró trascender el ámbito patrio y obtuvo el reconocimiento de sus méritos en importantes eventos europeos. Citar a REBECA MATTE BELLO (1875-1929), sin duda, motivo muy estimulante para consumar nuestro intento de ordenación y estudio de las peculiaridades de nuestras más valiosas artistas.

En esta visión he adoptado un fundamento histórico, es decir una secuencia cronológica, en primera instancia. Dentro de este esquema, evidentemente, se analiza el real aporte estético de los nombres mencionados.

Me separo del concepto de estilos y escuelas, ya que, en nuestra realidad artística, en una misma pintora o escultora se dan valores propios de conceptos opuestos. Nuestros artistas afines a la imposibilidad de no separar su obra con las constantes de su tiempo, expresan los dilemas tan propios de los tiempos modernos y contemporáneos.

El arte de nuestras compatriotas se inserta en los conceptos generales de lo que se ha denominado ROMANTICISMO, NATURALISMO, IMPRESIONISMO, EXPRESIONISMO, ARTE ABSTRACTO y toda la rica gama de los ismos.

PRECURSORAS EXTRANJERAS

En el período colonial, en rigor, la pintura y escultura ejecutada en nuestro país no tuvo culturas, salvo el arte ingenuo y anónimo de las llamadas LOZAS DE LAS MONJAS: cerámicas de inspiración costumbrista. Así como se ha señalado la importancia fundamental de maestras extranjeras en la formación, especialmente, de nuestro arte pictórico, debemos incorporar a nuestro estudio el nombre de la escritora, viajera y pintora inglesa MARIA GRAHAM (1775-1842), quien dejó testimonio de nuestras costumbres y paisajes en excelentes acuarelas y dibujos. Propio de su tiempo era dejar expresadas las vivencias obtenidas en viajes a zonas tan remotas a Europa. María Graham con su obra se inserta en una forma peculiar del romanticismo Costumbrista que caracterizó además la obra de otros grandes y cultísimos artistas viajeros de Europa.

Recibió lecciones académicas del pintor WILLIAM DE LA MOTTE (1775-1873) e influencias de los principios estéticos de Sir Joshua Reynolds. Llegó a Chile alrededor de 1821 y permaneció aquí hasta 1822. Residió en Valparaíso y visitó Santiago y sus alrededores. Pintó y visitó rincones de Laguna Verde, Concón, Quebradas de Valparaíso en las que destacan esbeltas palmeras; la laguna de Aculeo, dibujada en sepia; Peñalolén; los baños de Colina; el paseo del Salto, que motiva una bella acuarela; una calle de Santiago, Santo Domingo etc. Son, en fin, uno de los tantos temas evocadores de su fructífera estada en Chile. Conoció en este período algunos de los próceres de la Independencia Americana, pues fue asidua visitante de los más altos medios sociales. Sus apuntes artísticos acompañan la primera edición de "Journal of a Residence in Chile", que se conserva en el Museo Británico de Londres.

CLAIRE FILLEUL: francesa, pintora y discípula del maestro Monvoisin, es otra de las artistas extranjeras que vivió y trabajó en Chile alrededor del año 1848 y posteriormente, hasta el regreso del artista francés a Francia donde hay constancia que lo acompañara hasta la fecha de la muerte del maestro, acaecida en año 1870. En Santiago, en calle Monjitas, tenía un taller de pintura que fue sardónicamente llamado "El taller fábrica de la calle Monjitas", y donde se cuenta que Monvoisin iniciaba los retratos para luego ser terminados por Claire Filleul, quien, ante la gran demanda de encargos optaba por utilizar medios mecánicos de virtuosismo como el estampado de encajes impregnados en pintura y colocados sobre el cuadro.

En todo caso, sus méritos como pintora y colocadora de Monvoisin, son dignos de ser mencionados en nuestro pasado pictórico nacional. Las obras de esta artista que se encuentran en el Museo Nacional de Bellas Artes son: "Retrato de don Francisco Arriagada"; "Retrato de la Señorita Rosales"; "Retrato de la Pantanelli"; "Retrato de doña Pepita Reyes de Garmendia"; "Retrato del Almirante Blanco Encalada"; "Huasa" y "Retrato de doña Dolores Urizar de Pando".

ROSA ABARCA VALENZUELA

PINTORAS CHILENAS

No hay testimonio sobre nombres de artistas que estudiaron en la denominada Academia de San Luis, creada por don Manuel de Salas y Corvalán, e inaugurada el 18 de septiembre de 1797. Siendo el siglo 18 tan significativo en nuestra cultura, es sensible no haber encontrado referencias sobre cultivo artístico por parte de algunos compatriotas.

El más antiguo vestigio de actividad artística entre chilenas lo encontramos en Doña Paula Aldunate de Larraín (1812-1884), quien había recibido clases del pintor bávaro Mauricio Rugendas. Sus acuarelas de Calera de Tango y motivos de Europa muestran fineza y natural disposición para realizar con propiedad los temas de paisajes.

En 1834 Raymond Quinsac Monvoisin da lecciones de arte para adultos en el "Colegio Cabezón". Teniendo como profesor adjunto a Don José Luis Borgoño, Monvoisin forma una segunda promoción de alumnos alrededor de 1874, entre los cuales cuenta a Clara Alvarez Condarco, "ángel", que había amado sin esperanzas al pintor bávaro Mauricio Rugendas, cuando daba clases de arte alrededor de 1839 en su taller de Valparaíso donde conoció a Clara Alvarez.

Estos dos ilustres extranjeros, Rugendas y Monvoisin representan nuestro período romántico chileno que, como muy bien expresa Don Eugenio Pereira Salas en su estudio sobre Monvoisin "La existencia romántica de un artista neo-clásico", "es... el de las generaciones que oyeron el silbato precursor del ferrocarril el de los veleros rápidos y vapores que llevaron nuestro trigo y nuestros hombres a California y Australia". Es la pintura del Chile del birlocho, del mechero de gas que iluminaba con timidez las noches de gala y de las pasiones contenidas.

En 1872 Benjamín Vicuña Mackenna organiza una Exposición General en la inauguración del Mercado Central y bajo el auspicio del Gobierno. La dirección artística fue encomendada a Pedro Lira y Luis Dávila Larraín. En esta exposición se destaca una mujer, Clara Donoso, quien junto a Nicolás Guzmán y Alberto Orrego Luco merecieron una Mención Honrosa por su envío.

CREACION DE LA ACADEMIA Y GENERACION DEL MEDIO SIGLO

Con la creación de la Escuela de Pintura y Arquitectura fundada en 1849 (el 4 de enero por Decreto Supremo e inaugurada el 4 de marzo), se inicia realmente una era fructífera y organizada para nuestros artistas. En 1854 fue creada la cátedra de Escultura que vino a complementar las inquietudes artísticas de los jóvenes escultores de esos años. Esta incipiente academia, funcionó en los altos de la Universidad de Chile para luego trasladarse a la calle Maturana.

No existen nombres de pintoras que fueran discípulas de los primeros directores Alejandro Cicarelli y Ernesto Kirbach. Tan sólo bajo la dirección de Giovanni Mochi, maestro italiano, se destacan nombres como: Magdalena y Aurora Mira, Valentina Pagani, Luisa Lastarria, Laura Scofiel y Carlota Rossi de Orrego, entre nombres de pintores tan señeros como Valenzuela Puelma y Ernesto Molina.

Mención destacada merecen las hermanas Mira. Deben considerarse las primeras artistas en cuyas obras vemos una conciencia estética.

MAGDALENA MIRA (1859-1930). Obtiene primera medalla en 1884 por sus estudios de la figura humana en los que destaca un dibujo firme y una gama de neutros refinados. En sus obras "La Viuda" y "Frente al caballete" (propiedad del Museo Nacional de Bellas Artes) se advierte la búsqueda del rasgo psicológico y da importancia vital al contenido temático.

En cambio en su hermana **Aurora Mira (1853-1939)** es el color matizado con delicadeza el predominante en sus flores, naturalezas muertas y retratos. Realizó algunas telas de composición como su obra "Agripina Metela", de un dramatismo algo teatral. Fue premiada con una medalla de plata por su envío a la exposición de 1884.

Contemporáneas a las Hermanas Mira y concurrentes a una exposición de Arte Chileno organizada por Pedro Lira en 1883, son: Luisa y Raquel Huidobro, Isolina, María Luisa y Laura Pinto, Regina Montt, Rosa Ortúzar, Natalia Pérez y Dolores Vicuña, Mercedes Sánchez y Rosa Aldunate de Waugh. El hecho extraordinario de la concurrencia de 24 pintoras entre 41 exponentes señala una inmensa evolución social en lo que atañe a la mujer.

En 1884 se realiza una gran exposición general en la Quinta Normal, donde un grupo de pintoras incluyendo a las ya mencionadas hermanas Mira, obtienen distintas recompensas: **María Caffarelli, Luisa y**

Ana Ovalle, María Luisa Ossa, Zoila Avaria de Morandé, Cornelia Ortúzar, Agustina Gutiérrez y Margarita Gutiérrez; Celia Castro concurre siendo sólo una adolescente, obteniendo una segunda medalla.

Los temas predominantes en este grupo de pintoras son naturalezas muertas, flores, retratos, algunos de tamaño natural; composiciones que reflejan un mundo social de elegantes damas y hombres de porte airoso y también afrontan algunos temas costumbristas que denotan una inquietud social. Tal como sus maestros, sus estilos fluctúan entre el romanticismo naturalista, el realismo y el romanticismo purista. No existe un desarrollo cronológico histórico riguroso. Las tres corrientes se cruzan y forman una constante estilística que vendría a romper más tarde hacia 1928 el Grupo Montparnasse.

Con motivo del alejamiento del maestro Machi, se nombra como Director Interino de la Academia al pintor chileno Cosme San Martín. Formó, entre otros artistas, a dos pintoras de importancia: Albina Elguin fue autora de notables retratos, de composición bien estructurada en lo morfológico e iluminados de color local. Una Primera Medalla que obtuvo en 1888 en la Exposición General reafirma su condición de buena figurista.

Don Pedro Lira, uno de los Cuatro Grandes de la Pintura Chilena, dirigió el curso superior de la Academia. Tuvo como discípulas destacadas a Celia Castro, Emma Formas de Dávila, Aída H. de Williams, Elena Lira y Josefina del Pozo.

Celia Castro (1860-1930). Nacida en Valparaíso, se reveló en la Exposición de 1884 con "Las playeras". Marchó a París en 1889, acompañando a Pedro Lira. En 1901 viaja nuevamente a Europa, pensionada por el Gobierno. En París, después de corto regreso, permaneció hasta 1927. Según Romera: "En su obra "Una vieja" (Museo de Bellas Artes) la estructuración de lo anímico está llevada al extremo. Los valores plásticos están supeditados a lo expresivo y psicológico". Sus estudios de frutas y flores tienen empastes vigorosos, pero llenos de matices afinados, cimientos que permiten que su obra perdure como un real valor de la plástica chilena. Entre otras recompensas, obtuvo en 1889 la Primera Medalla del Certamen Edwards por su cuadro "La parra vieja".

Emma Formas de Dávila (1886-). Paisajista y costumbrista valiosa. Su primera recompensa fue una Mención Honrosa en 1908 y 1ª Medalla en 1920. El Museo de Bellas Artes posee algunas obras señeras de su arte. Obras: "El ciego Cáceres", "Ternura", "Cuentos de antaño", etc. Contemporáneas de estas artistas, dignas de ser mencionadas son: Genoveva Merino (M. H. 1885); Enriqueta Larraín B. (M. H. 1890); Adela Olea (M. H. en dibujo, 1889); María Ibáñez (M. H., 1905).

GENERACION DE 1913

Con la llegada del maestro español Fernando Alvarez de Sotomayor, el estilo realista y el rico empaste de colores luminosos hacen su entrada en la técnica de un grupo generacional, llamado por algunos Generación del Centenario y por otros, Generación de 1913. Entre los Hermanos Lobo, Arturo Gardon, Exequiel Plaza y otros, pintan Elmina Moissan, Ximena Morla de Subercaseaux, Judith Alpi, Dora Puelma, Lidia Berroeta de Novoa.

Elmina Moissan (1897-1933). Fue profesora y pintora de grandes condiciones. En sus obras "La coqueta" e "Interior", a pesar de sus temas objetivos, utiliza gamas audaces de colores, en sus figuras usa tonalidades refinadas con la realidad y, sin embargo, son armónicas; más que representar la realidad, la sugiere. Todo el grupo generacional, sin dejar el naturalismo ni la preocupación por el contenido del tema, tangencia del estilo postimpresionista de plástica pura. Por desgracia estos artistas no fueron comprendidos ni estimulados en su época. Sus estudios de figuras, sus interiores, sus paisajes, están nimbados de honda melancolía que es una de las constantes de esta generación.

Judith Alpi (1896), si bien fue discípula de Alvarez de Sotomayor y de Juan Francisco González, se aleja de la Generación del 13 para realizar una obra de colorido luminoso y de dibujo objetivo. Su obra "Kimono blanco" mereció ser reproducida por la Enciclopedia Espasa (Apéndice 1930) y adquirida por el Museo de Bellas Artes de Santiago. Una de sus acuarelas pertenece al Museo Minneapolis de Estados Unidos. En 1926 obtuvo la Primera Medalla en el Salón Oficial. Sus contemporáneas son Herminia Arrate de Dávila, Sara Camino de B. y Laura Rodig.

Herminia Arrate de Dávila (1895-1941). Su obra es vigorosa y plena, de diseño monumental, como lo ha señalado el crítico Antonio Romera. Los tonos neutros, blancos, negros y sienas son el único elemento pictórico que ilumina estos simples objetos dignificados y magnificados maestramente por esta excelente pintora. Pablo Burchard, su maestro, dice de ella: "Era de temperamento exquisito, de gran emotividad artística, comprensiva al máximo. Alma igual no he encontrado en el trayecto de mi vida."

Los críticos la escriben en la Generación de 1928. Entre sus obras son de gran calidad: "Sacristía de aldea", "Rincón de taller", "Interior", "Cala en botellón", "Desnudo", "Paisaje de nieve" y la serie "Botellón A, B, C".

PINTORAS DE LA GENERACION DE 1928

Se conoce como generación de 1928 a un valioso grupo de artistas que, en un momento crítico de la enseñanza de las Bellas Artes y en circunstancias sociales de renovación, tiene la oportunidad de formar su estilo en las fuentes europeas, algunos en goce de becas otorgadas por el Gobierno de Chile.

Los maestros que tuvieron a su cargo la enseñanza de Dibujo y de Croquis y la cátedra de Pintura fueron: Juan Francisco González y Richón Brunet. Ambos artistas formaron a las pintoras: Graciela y María Aranís, Justa Lagunas, María y Teresa Valencia, Elsa Arriagada, Luisa Fernández, Laura Rodig, Marta Villanueva, Ana Cortés y Enriqueta Petit.

Contemporáneas son: Estela Ross, Humberta Zorrilla, Sara Malvar, Inés Puyó, Hortensia A. de Roca, Miriam Sanfuentes, Marta Cuevas, Chela Lira, María Tupper, Virginia Pérez Peña, Sara Torreblanca, Adelaida Shanklin, Ester Ugarte, María Vial Ovalle, Alicia Bermúdez, Sofía Barros, Inés Barriga, Aida Correa de Valenzuela, Rebeca Claro, Blanca Wilson, Raquel González Acevedo, Rebeca Castro, Olga Eastmann y Mi-reya Lafuente.

Ana Cortés Jullian (1906). Inició sus estudios en 1919 en la Academia de Bellas Artes. Su maestro fue Richón Brunet. En 1925 viaja a París donde reside bajo la protección de su padrino Don Alejandro Beltrán. Sigue sus estudios en la Academia de la Grande Chaumiére del barrio Montparnasse. Investiga el Arte Moderno como lo hacen otros de sus compatriotas. Participa en Salón de Artistas Franceses. Viaja a Italia y a su regreso estudia con André Lothe donde aprende el constructivismo cezanniano y las teorías formales del cubismo. En 1927 participa en el Salón de Otoño de París y la crítica la comenta favorablemente. Por esa época se encuentra con Graciela Aranís con quien compartía un atelier donde experimentaban con el óleo, gouache, "collage" y fotomontaje. En 1931, ya de regreso en Chile, ejerce la cátedra de Afiche y Propaganda en la que desarrolla una interesante obra pedagógica elevando el nivel del arte del Afiche.

La obra de Anita Cortés es subjetiva y profundamente razonada. Una fuerte estructura del color y sus múltiples matices hacen de su obra un aporte sin caídas a la pintura chilena. Sus telas en un comienzo arraigadas a la naturaleza han evolucionado sin prisa hacia la abstracción expresionista, buscando siempre la máxima expresión de belleza. Premio Nacional de 1974.

Enriqueta Petit (1900). Discípula de Juan Francisco González, única representante del Grupo Montparnasse que, junto a Luis Vargas Rosas, Camilo Mori, Julio Ortiz de Zárate y José Perotti, defendiera la Pintura de Vanguardia (1923). El dibujo es a veces deformante; el trazo espontáneo, el color esparcido en síntesis; los negros y blancos en contrastes profundos, son características de las mujeres y paisajes de esta artista. En su primera exposición individual de 1967 en la Universidad de Chile, su muestra despierta controvertidas opiniones, pero el consenso unánime la reafirma como una pintora de vanguardia que señala un camino a seguir: el expresionismo dramático que vierte hacia afuera toda la tensión que vive el mundo moderno.

En París mantuvo estrecha amistad, junto con su marido Luis Vargas Rosas, con Juan Gris, Brancusi, Picaso, Joan Miró, etc.

El Museo de Bellas Artes posee dos de sus obras: "Dos figuras" y "Paisaje".

Inés Puyó (1906). Realizó sus estudios en la Escuela de Bellas Artes y en París. Sus paisajes, figuras y flores carecen de límites formales precisos; se pierden en azules y grises esfumados que le imprimen a su obra una atmósfera melancólica. El valor poético de su obra pictórica fue elogiado en uno de sus Recordados por Gabriela Mistral. Ha realizado numerosas exposiciones individuales que han confirmado una personalidad muy espiritual e intimista. Para ella podría utilizarse la célebre sentencia: "El paisaje es un estado del alma".

Humberta Zorrilla (1880-1954). Discípula de Valenzuela Llanos. Paisajista a plein air, que sigue los postulados de su maestro consiguiendo en su obra resolver con talento los problemas de la luz.

Los paisajes de Cartagena y en especial su interpretación de la naturaleza son dignos de ser revalorizados por los especialistas plásticos de nuestro tiempo. Su obra fue estimada y premiada hasta el año 1942.

María Tupper Hunneus (1898-1965). Nació en Santiago. Fue alumna de Alvarez de Sotomayor. Cuando inició sus estudios vivió en la época romántico-naturalista de Pedro Lira, pese a ello se destacó por su originalidad siguiendo la técnica post-impressionista. Luego, bajo la influencia del maestro ruso Boris Griгориеff comenzó una etapa neo-primitivista. Estimulada por Juan Francisco González reinicia su obra obteniendo numerosas recompensas.

GENERACION DE 1940

Pablo Burchard, Israel Roa, Gregorio de la Fuente, Gustavo Carrasco, Jorge Caballero, Augusto Eguliz y Laureano Guevara fueron los formadores de lo que se denomina Generación de 1940. Sus enseñanzas divergentes tienen la apariencia de lo heterogéneo y contradictorio de acuerdo a las concepciones que profesaban.

De todos modos, en esta interesante divergencia se gestan las inquietudes de los jóvenes que se liberan de la academia pura y exploran en un arte más afín con los tiempos contemporáneos. El influjo de la Escuela de París ya se patentiza en los alumnos de Eguliz, de Roa y Caballero. Entre las representantes formadas en este ámbito destacan pintoras de valía.

Aída Poblete. Cultiva de preferencia el óleo y su obra va del estilo naturalista hasta la abstracción expresionista en la cual el color en sus infinitas gamas y matices es el elemento fundamental de sus cuadros. En su obra "Noche cordillerana" vemos las cualidades de su arte en uno de sus momentos más representativos. Profesa la Cátedra en la Escuela de Bellas Artes de la Universidad de Chile.

Olga Morel. Su pintura se manifiesta en una coordinada estilística que a lo largo de su producción se ha mantenido dentro del post-impressionismo. Sus paisajes y figuras humanas aparecen tratados en gamas sordas, semifundidas con el fondo logrando un todo armonioso. Entre sus obras: "Playa de Constitución", "Retrato de R. A. V." está la presencia de una artista recogida y exigente. Ha obtenido premios importantes en diversos Salones.

Matilde Pérez. Es una de las pintoras más importantes de su generación, pues ha ido de una rigurosa formación académica hacia el arte cinético. La influencia de Vasarely la incorpora en la pintura chilena a las concepciones del Op Art. Ello le ha permitido ser en nuestro medio una adelantada en la enseñanza creando un Centro de Investigaciones Visuales. Su arte ha sido exhibido en muestras Internacionales como en las Bienales de Sao Paulo, Madrid, Quito, Lima. Cultiva además el grabado.

Ximena Cristi. Su pintura interpreta el hacer cotidiano y los objetos familiares a la manera "fauve" en sus comienzos y expresionista en la actualidad, utilizando el recurso del contraluz con verdadera maestría. Cito a Enrique Bello: "Como la pintora, las figuras sencillas que ella crea, integradas al ambiente que le es propio, se nos revelan en su desnuda pureza. No hay ficción alguna. Son seres naturales, nunca idealizados, sin frivolidad".

Sus obras representativas: "Interior", "Naturaleza muerta", "Los barquilleros" fueron consideradas maestras en su estilo.

Maruja Pinedo. Pintora de óleos, policromías y tapices. Se autodefine como "figurativa, concreta y estilizada". Sus temas están inspirados en el folklore chileno y americano. Para realizar las series de sus policromías utiliza las mismas técnicas del arte bizantino, logrando ubicarse como excelente cultora del arte ornamental.

Otros nombres de la Generación de 1940:

Dinorah, pintora y grabadora formada en el Taller 99. **Eliana Banderet,** autora de bellas acuarelas. **Yolanda Venturini,** de personalidad muy original, cultiva un realismo mágico. **Margot Guerra,** acquarelista de finas facturas en temas florales y paisajes. **Flor Orrego,** retratista de estilo naturalista que logra calidad en las figuras femeninas. **Isabel Pfingsthorn,** que estiliza la naturaleza avizorando la abstracción. **Tencha Mellet,** en sus temas de barcos tiende hacia una geometrización de colores armónicos. **Simone Chambe-lland,** francesa, asimilada a la pintura chilena, que incursiona en concepciones dispares, experimentalmente interesantes que busca en la tecnología y exploraciones cósmicas sus temas.

Posteriormente se destaca un numeroso grupo que cultiva los más diferentes estilos. **Gilda Hernández,** grabadora y pintora de figuras robots que define como "simplificaciones anatómicas". **Ida González,** pintora figurativa, expresionista, **María Luisa Señoret,** cuya obra pictórica está en lo figurativo, aunque pareciera vacilar en otras concepciones. **Gaby Garfias,** fauvista, con mundo propio, sensual. **Gracia Barrios,** pinta a hombres y mujeres gigantescos, en blancos, negros, grises que producen tensión y drama en sus obras. **Celina Gálvez,** cultora de sutil ejecución, inspirada en un mundo de flores e insectos, pintados en finas ga-



REBECA MATTE
"El Eco"

mas de colores. **Elsa Bolívar** y **Carmen Piemonte**, pintoras geométricas integrantes del grupo "Forma y Espacio". **Mireya Larenas**, genuina expresionista, autora de "Tango", acertada composición de figuras monumentales. **Paz Subercaseaux**, representa el expresionismo semi-figurativo y "Paisaje seco de sol y sal sintetizados". **Cuca Burchard**, traslada a la tela los motivos de sus cerámicas de colores radiantes, con gracia de pintura ingenua. **Carmen Silva**, muy dotada, pinta los temas de la vida cotidiana, objetos, sillas, lavatorios, camas, dominando el dibujo sobre el color. Recuerda a Buffet. **Roser Bru**, artista catalana que ha realizado en Chile una obra muy significativa. Sus constantes hispánicas afloran en un mundo semi-goyesco, denunciante, imprevisible en su dramatismo. Pintura testimonial la suya, valiente y de calidad estética. **Virginia Hunneus**, formada en Cambridge, USA, en el M. I. T. Center, estimula a explorar nuevas motivaciones. Ha cultivado la pintura mural. **Gabriela Chellew**, abstracta. **María Mohor**, señalada por la crítica como pintora expresionista que entrega en sus telas alegría contraria a cualquier artificio o convencionalismo.

PINTORAS INGENUAS

Juana Lecaros. Expresa el mundo mágico de la infancia, como en sus sueños, con ciertos anacronismos, con personajes de otras edades, como sacados de algún álbum de familia. En ello hay poesía, sin duda. **María Luisa Bermúdez**, según la escultora Lily Garafuic, esta artista realiza una "pintura de vocación imaginativa", conceptos afines a la denominada pintura "naïf". **Angela Riesco**, muy joven, busca su inspiración en temas que recuerdan a las bordadoras de Isla Negra, según Romera. **Violeta Parra**, intérprete de lo más genuino de la chilenidad; trabajó el tapiz y la pintura. Recibió elogios de la crítica francesa. Exhibió en el Louvre. **Cecilia Vicuña**, según la artista, "su obra es película inmóvil de imágenes poéticas".

ULTIMAS TENDENCIAS

"El mundo en que vivimos es de tensión, los valores ayer estimados van cayendo derrocados uno tras otro", dice la crítica Ana Helfant. Es difícil obtener una visión clara y desapasionada de las tendencias en boga, "sólo las ciencias exactas ofrecen un campo más neutro para la discusión" (Ana Helfant). El factor humanístico se encuentra más bien en crisis. Los jóvenes no confían en lo establecido. La materia pura predomina sobre el ideal. El escepticismo se refleja en la protesta, la rebeldía y la confusión de valores.

Aparecen nuevos términos y técnicas plásticas, estimuladas por escuelas extranjeras. "Todo" les es permitido. La exploración a través de la mecánica y el empleo de nuevos materiales les abren posibilidades insospechadas. La comunicación de las jóvenes chilenas ya no es local, sino a nivel universal. Y la búsqueda se hace asíincesante y apasionada.

ESCULTORAS CHILENAS

En la Historia de la Escultura chilena encontramos un grupo muy importante de mujeres que, desde Rebeca Matte, han ejercido el duro oficio y la admirable dedicación de sus vidas a esta disciplina.

En forma de un orden cronológico nos iremos adentro en el desarrollo que, a través del tiempo, evoluciona esta rama artística.

No es extraño nuestro país a la proyección que la escultura tiene en todo el mundo y es cierto que se realizó a fines del siglo XIX y principios del siglo XX, lo más importante de la labor escultórica nacional, por artistas que vivían en Europa. La fuente de inspiración fue lo que se realizaba fuera de nuestra tierra y sólo se seguía la corriente que dominaba esa época. El criterio imperante era el Academismo que sólo se salvaba por el talento que cada artista expresaba, a través de una escultura, que no escapaba a veces a la anécdota, al cuento hecho en piedra o mármol, es decir, había una expresión ajena a la solución plástica invadiéndose otros terrenos que no ayudaban ni mejoraban la obra escultórica.

De esa época, hay sólo una mujer que logra sobrevivir con sus obras, importantes y trascendentes de contenido y tamaño, que es Rebeca Matte:

Vivió en Europa. Toda su vida estuvo marcada por un sino trágico que se revela con profunda verdad en sus obras y que pudo expresar en ellas sin escapar de su época.

Su línea académica no se resiente por los temas elegidos ni por su realización, existe en ellas todo un mundo anímico que ennoblece y simplifica la Forma y convierte su escultura en una obra de arte.

Trabajan en esa época en Chile otras escultoras, con carácter más romántico, que fueron premiadas en Salones de la época: Lucrecia Cáceres: Segunda Medalla, en 1878.

Lidia Berroeta de Novoa, que obtiene recompensas en Salones Nacionales, en Quito 1909, y Buenos Aires 1910. Además algunas pintoras que también trabajan en escultura, Emma Formes de Dávila, Magdalena Mira, Marta Villanueva.

En los primeros 25 años de este siglo, las escultoras son realistas y románticas, la emotividad del tema, el intimismo de los retratos expresan sus inquietudes, no hay gran impulso de ejecución, es un trabajo de taller, de tierra dócil a la mano que labora, en esta etapa sobresalen:

Adela de Ribera, Rosa Caro, Ema Díaz, Fresia Pérez, Virginia Pérez Peña, Elena Sepúlveda, María Soto, Bertha Thenoux.

Las excepciones de esta generación, que buscan la monumentalidad y gran formato y que trabajan hasta el medio siglo son:

Blanca Merino, Ana Lagarrigue, Laura Rodig, Teresa León, María Bellet.

Se distinguen por una búsqueda más simple de las formas naturales para llegar a veces a un esquematismo un tanto amanerado, pero que es consecuente a la época de cambios de visión y de conceptos que se produce en el arte de mediados de siglo, son generaciones intermedias entre dos corrientes muy fuertes, el Naturalismo y la Abstracción.

Por el año 1940, hay un nuevo grupo de escultoras jóvenes que reciben toda esta tradición en sus manos y la llevan por un camino de mayor visión y que sirven a las generaciones actuales como apoyo a sus aspiraciones. Tras la búsqueda de lo esquemático que el grupo anterior había marcado, estas nuevas escultoras calan hondamente en las formas figurativas, pasan al expresionismo y súbitamente se produce el descubrimiento de una búsqueda vernacular, como necesidad expresiva y de ruptura a la imitación extranje-rizante, superficial y ajena, adentrándose en la forma expresiva que se llega a través de la técnica de la talla directa que usada como medio expresivo, nos da la clave de esta nueva y original generación de escultoras, algunas de ellas: Juanita Müller, Lily Garafulic, Marta Colvin, María Fuentealba y María Teresa Pinto, son las que primero se enfrentan al fenómeno de la materia dura, que opone sorda resistencia a ser transformada, es el diálogo del artista con la naturaleza pura, luego, también el artista cambia, se va transformando a su vez y obedece a las leyes que rigen el equilibrio, la expresividad y verdad intrínseca de cada material elegido. Cada una de estas artistas han marcado su camino, su trascendencia y su sensibilidad a través de una fecunda labor escultórica abarcando además, otras disciplinas.

Algunas de estas artistas ejercitan la docencia universitaria y es en sus talleres donde se gesta la primera formación de las jóvenes actuales que hoy demuestran su capacidad y talento: Vilma Hanning, Waltraud Petersen, Isabel Sotomayor, Susana Romero, Miriam Aguirre, Cristina Prieto, Alfonsina Moreno.

Actualmente existe una pléyade de escultoras, formadas, sensibles, rigurosas, de recia personalidad; Rosa Vicuña es posiblemente quien mejor nos muestre esa capacidad receptiva de formular a través de la materia todo un mundo hipersensibilizado, que busca expresarse a través de la forma.

Habría aún muchos nombres que añadir a esta presentación, los nombres de artistas desaparecidas y de las que hoy empiezan, todas ellas son las que dan forma y continuidad a la Historia de la Plástica Chilena.

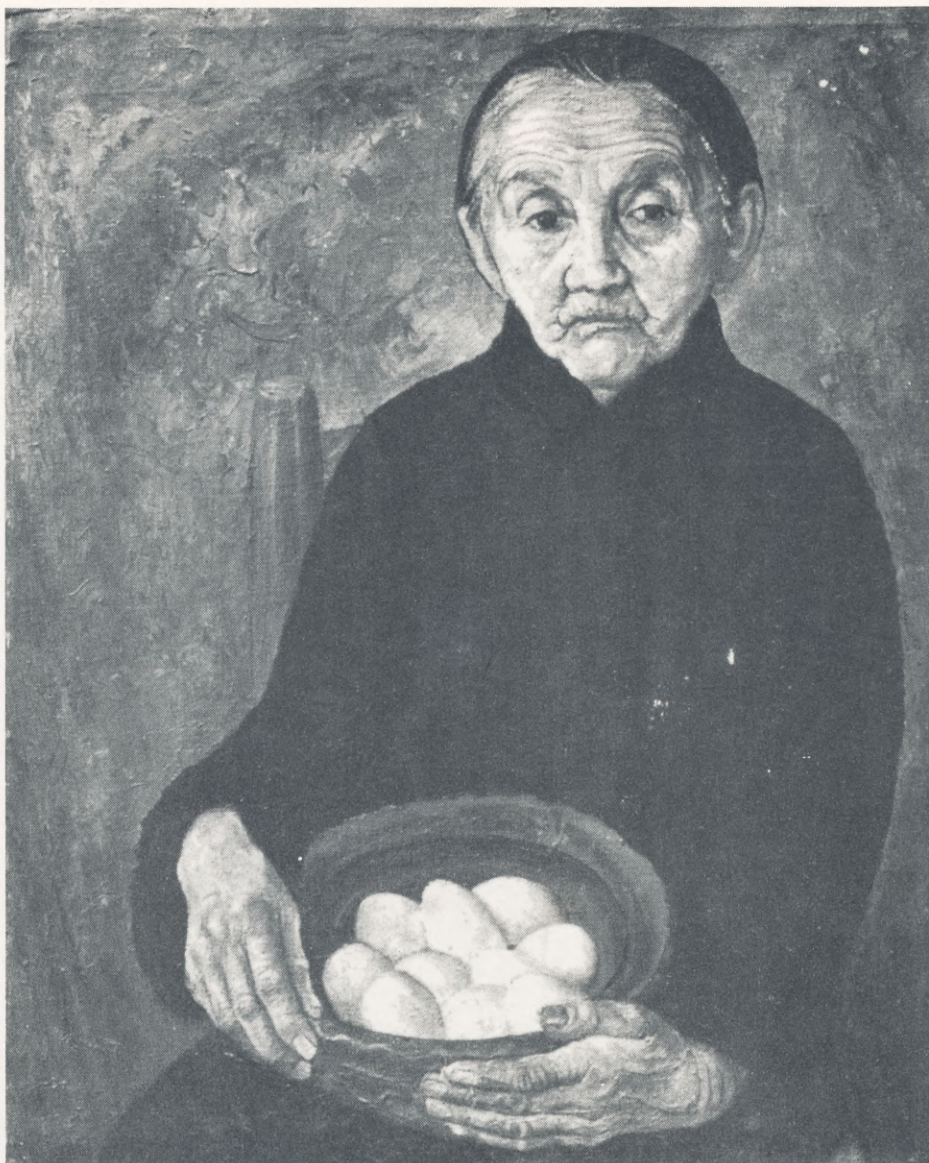
LILY GARAFULIC
"Niobe"



MAGDALENA MIRA
Retrato "Sara Goycolea de Barros"



MARIA TUPPER
"Mañana de escarcha"



DORA PUELMA
"Paisaje"



SARA MALVAR
"Naturaleza muerta"



XIMENA MORLA
Retrato "Carmen Morla"





HENRIETTE PETIT
"Dos desnudos"



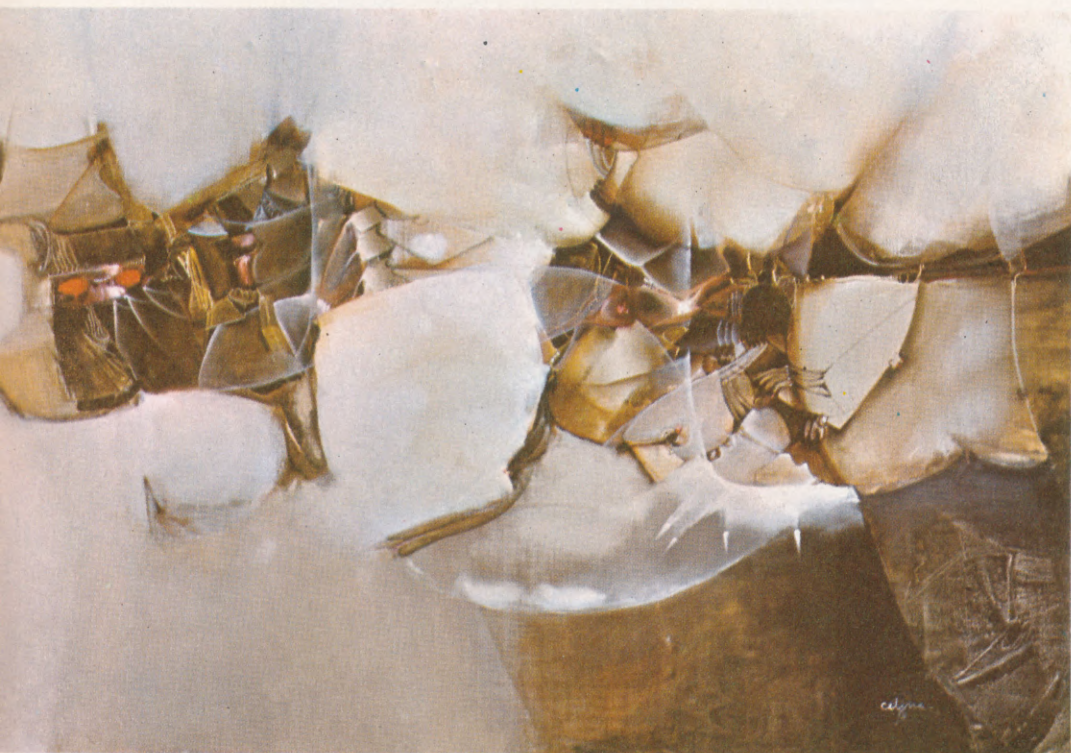
ELMINA MOISSAN
"La coqueta"



CARMEN GACITUA
"Paseo del domingo"



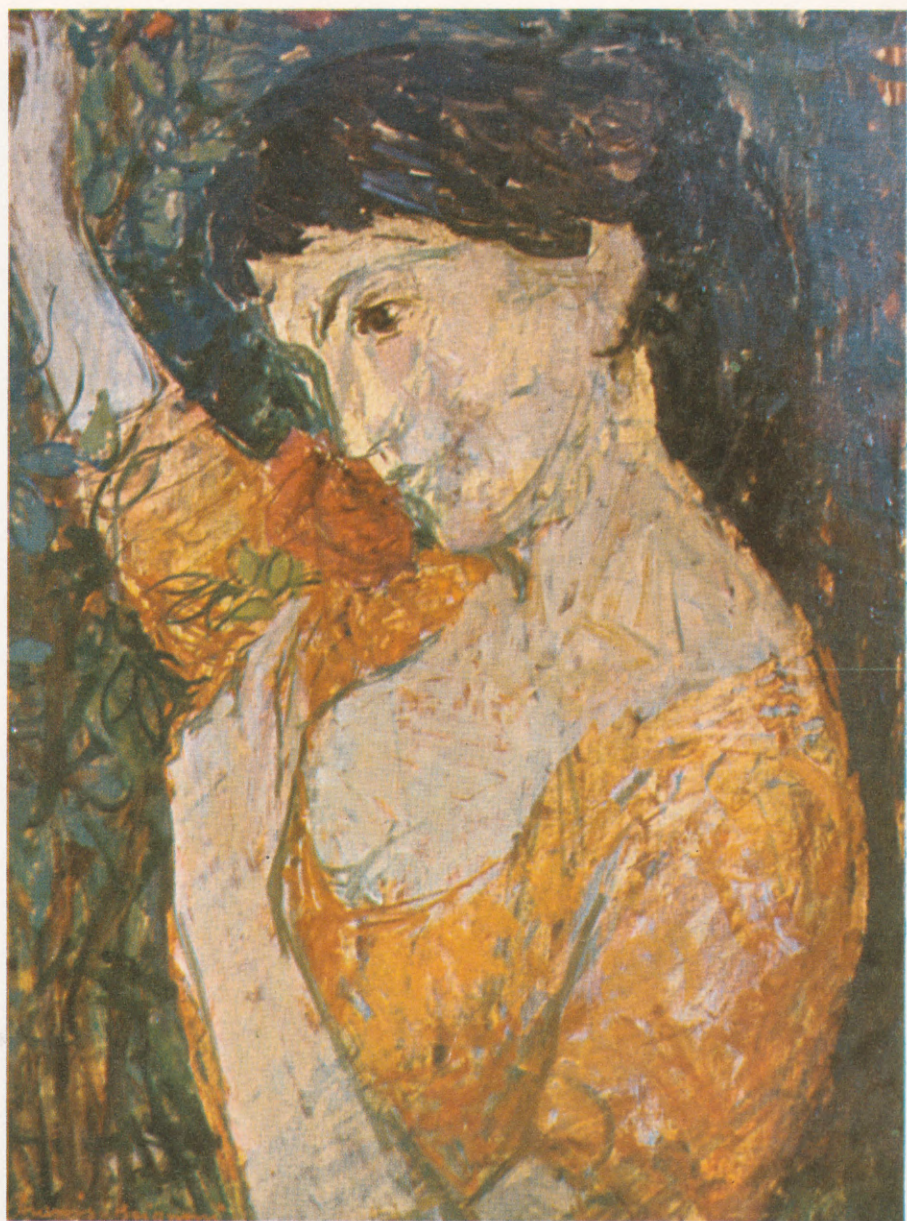
CELINA GALVEZ
"Composición"



MARIA FUENTEALBA
"Cabeza"

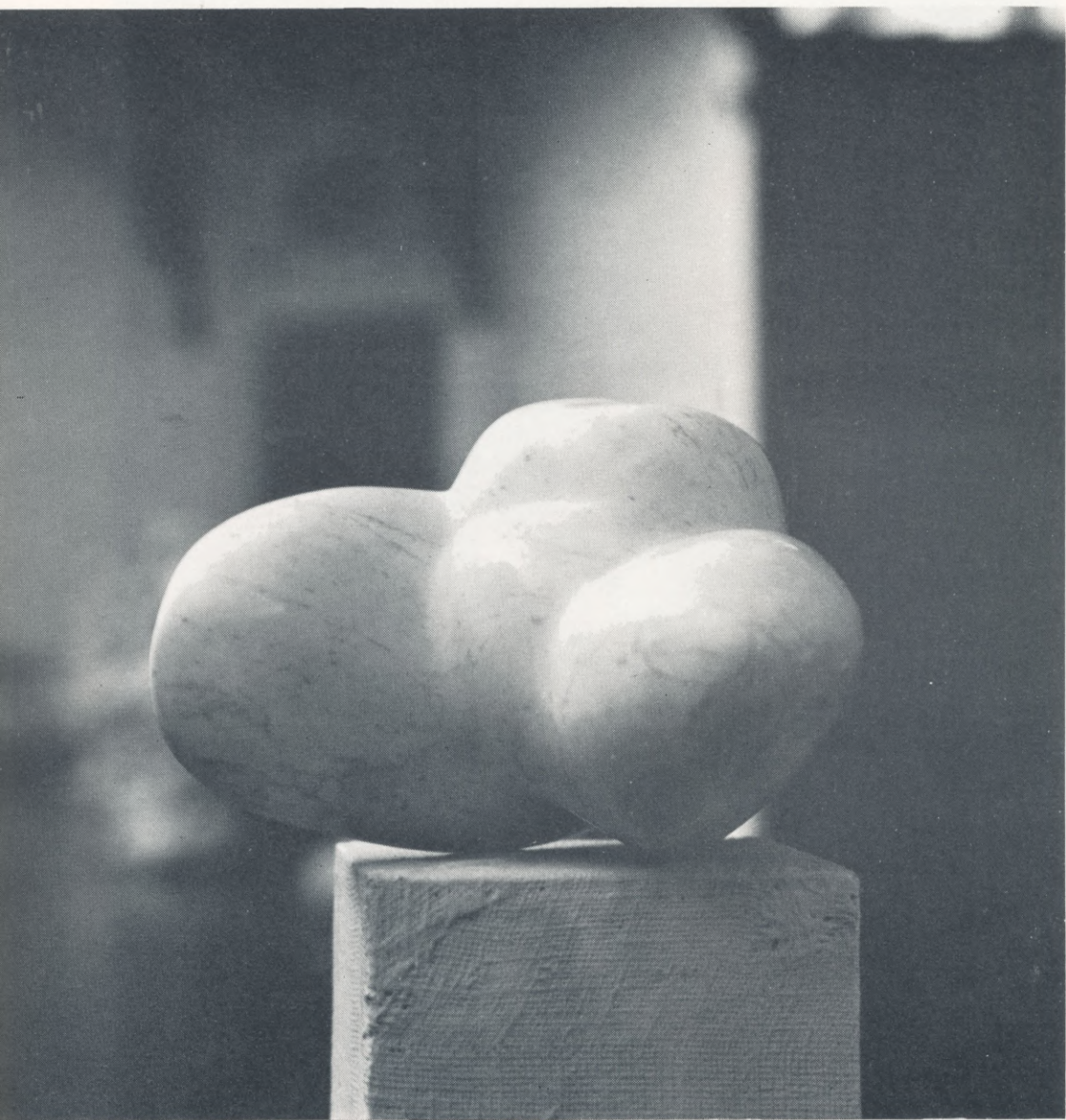


GRACIELA ARANIS
"Mujer en el jardín"



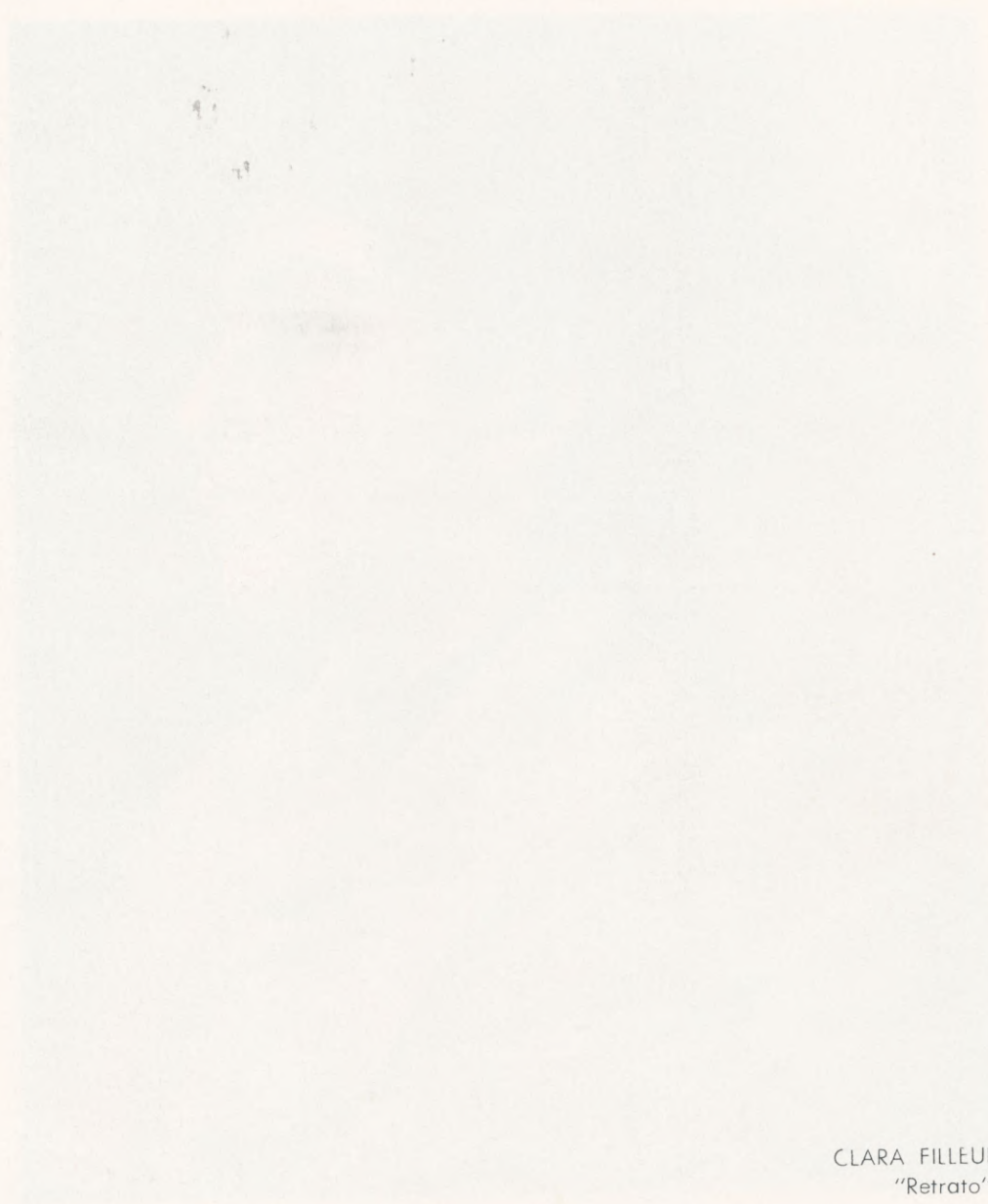


VILMA HANNING
"Mármol blanco"



ALBINA ELGUIN DE DEL RIO
"Retrato"





CLARA FILLEUL
"Retrato"





CARMEN ALDUNATE
"Figuras"





JUANA MULLER
"Niña"



DATOS BIOGRAFICOS

PINTORAS

- JUDITH ALPI:** Nació en Santiago aproximadamente en 1896. Alumna en la Academia de Bellas Artes del maestro Fernando Alvarez Sotomayor durante tres años. **1915:** Profesora del Liceo Nº 1 de la Escuela de Artes Aplicadas. **1926:** Primera Medalla Salón Oficial. **1943:** Medalla de Oro Salón Nacional. Premio de Honor en la Exp. de "Agrupación de intelectuales de Chile". Ha exhibido en Europa, EE. UU. y países americanos. Fundadora de la Sociedad Nacional de Bellas Artes.
- CARMEN ALDUNATE:** Nació en Viña del Mar en 1940. **1960:** Alumna de la U. Católica conjuntamente con Bellas Artes de la U. de Chile **1962:** Primer Premio Feria de Artes Plásticas. **1964:** Primer Premio Pintura-Concurso Inter-Universidades. **1968:** Premio de Pintura Salón Crav. Seleccionada en diversas ocasiones para exposiciones en el extranjero. **1974:** Primer Premio Dibujo-Salón Oficial. **1975:** Segundo Premio Concurso "El Sol".
- PAULA ALDUNATE:** Probable fecha de nacimiento el 30 de Junio de 1812. Fallece el 23 de Abril de 1884. Casada con D. Santiago Larraín M. Mauricio Rugendas pintó un retrato de doña Paula y su esposo en **1835**. Con seguridad recibió algunas clases de Rugendas, lo comprueban dos acuarelas de Calera de Tango fechadas en **1835**. Tema que también pintó Rugendas. Se puede apreciar en algunos dibujos la influencia del maestro. Hay igualmente óleos fechados en **1837** y de fechas posteriores con paisajes de Suiza y Francia.
- RAQUEL ARMANET:** Nace aproximadamente en 1920. Discípula de Pedro Reszka. Retratista. **1941:** Medalla de Tercera Clase Salón Nacional. Premio A. Falabella. **1944:** Participa Salón con dos retratos.
- GRACIELA ARANIS:** Nace en 1905. Ingresó a la Escuela de Bellas Artes en **1921**. Viaja a París en **1927**, recibiendo influencias de los nuevos ideales. Su estilo lo centra en la fusión del intimismo con la sensibilidad fauve. **1929:** Premiada en la Exposición de Sevilla con Medalla de Bronce.
- BEATRIZ ARAYA:** Realiza estudios en la U. Católica y Bellas Artes de la U. de Chile. Ha expuesto obras en Salones desde **1965**. Ha participado en concursos: Acero del Pacífico, Crav. **1966-1968.** Pintura joven del Museo de Bellas Artes **1972.** 150 años de Pintura, Museo de Bellas Artes **1972.**
- HERMINIA ARRATE DE DAVILA:** Nace el 1º de Julio de 1895. Estudia en Bellas Artes con el maestro Pablo Burchard. **1920:** Participa en el Salón Oficial. **1927:** Viaja a Europa obteniendo contacto con los medios artísticos modernos. **1930:** Participa en el Salón Oficial con 2 Nat. Muertas. **1931:** Expone en New York. Ha obtenido en Chile varias recompensas oficiales. Su obra es interrumpida periódicamente por labores de carácter diplomático. **1941:** Fallece en Santiago.
- MARIA ARANIS:** Discípula de Richon Brunet, en la Escuela de Bellas Artes de Santiago. **1926:** Obtiene una Mención Honrosa en el Salón Oficial. **1927:** Participa en el Salón de Arte, con sus obras: "Retrato de mi hermana", "Autorretrato", "Naturaleza Muerta" y "Retrato de Elvira R.". **1937:** Exhibe en el Salón Oficial sus obras: "Desnudo" y "Niño".
- LUISA BESA DE DONOSO:** Nace en Santiago en 1886. Alumna particular de Pedro Reszka, Grigorieff y T. Roesner. Cultiva el Retrato, el paisaje y Naturaleza Muerta. **1941:** Medalla de Tercera Clase en Salón Nacional.
- MARIA LUISA BURCHARD (CUCA BURCHARD):** Nace en Santiago en 1934. Hija del maestro don Pablo Burchard E. Aunque nacida y formada en un ambiente artístico, es una autodidacta de estilo primitivo que ha incursionado en el campo de la cerámica y la Pintura desde

su infancia. **1958:** Tercer Premio en (Cerámica) Salón Oficial. Ha viajado a México y España donde exhibe sus obras con éxito.

CELIA CASTRO: Nace en Valparaíso (1860-1930). Discípula aventajada de Pedro Lira. **1884:** Participa en Exp. General de Quinta Normal en Santiago. Obtiene Medalla de Segunda Clase. **1887:** Medalla de Primera Clase. **1888:** En Exposición general obtiene Medalla de Tercera Clase. **1889:** Acompaña a su maestro, Pedro Lira a París. **1889:** Obtiene Medalla de Tercera Clase en Exposición Internacional de París. **1896:** Premio Maturana y Premio de Género Certamen Edwards. **1901 a 1908:** Pensionada por Gobierno Chileno para estudiar en París. **1927:** Regresa a Chile. **1930:** Muere en Valparaíso.

ANA CORTES J.: Nace en Santiago 1906. Realiza sus estudios en la Escuela de Bellas Artes de Santiago en la Cátedra de don Juan Fco. González y Richon Brunet, Grigorieff. Viaja a París en **1925** y más tarde es pensionada por el Gobierno ingresando a la Academia de André Lhote. Profesora en la Escuela de Bellas Artes durante 32 años y en la Escuela de Artes Aplicadas durante 29 años, contribuyendo a la formación de varias generaciones de artistas. Es la primera mujer nombrada Miembro Académico de la Facultad de Bellas Artes. En el año **1974** recibe el Premio Nacional de Arte. Cultiva la pintura al Oleo, Acuarela y Grabado. Ha participado en diversas exposiciones colectivas e individuales, presentando en **1974** una retrospectiva y en **1975** con el Grupo Montparnasse.

MARTA CUEVAS: Contemporánea de Anita Cortés, Jorge Caballero. **1923:** Obtiene Tercera Medalla en el Salón Oficial de Bellas Artes.

FRANCISCA DROGUET LARRAIN: Nace en 1950. Estudiante de la Escuela de Bellas Artes de la U. de Chile, Cuarto Año, Licenciatura en Pintura. Alumna de Fco. Brugnolli, A. Couve, Gonzalo Díaz y Rodolfo Opazo. Ha participado en exposiciones colectivas en el Instituto Cultural de la Fech. Instituto Cult. de Providencia, Museo Nacional de Bellas Artes, Galería C. Waugh y Galería de Bolsillo. Mención Honrosa en Gráfica. (Trabajo de Fotografía en equipo). Profesor ayudante cátedra Pintura Universidad de Chile.

DINORAH DUCHITZKY: Nace en Ucrania 1914. Nacionalizada Chilena. Sus estudios los inicia en la Academia de Bellas Artes (Argentina). **1940-1948:** Estudia en la Escuela de Bellas Artes de la Universidad de Chile. **1958:** Se integra al Taller 99 de Grabado hasta nuestros días. Sus obras se han mostrado en Exposiciones individuales y colectivas en Chile, Bolivia, Uruguay. Tiene obras en el Museo de Arte Moderno de Nueva York y en San Francisco de California. **1963:** Primer Premio en Grabado (Salón de Verano en Viña del Mar). Primer Premio de Pintura Mural (Salón de Otoño Valparaíso).

ALBINA ELGUIN DE DEL RIO: Nace aproximadamente en 1860. Discípula de Cosme San Martín. Retrato y Pintura de género. **1888:** Premiada con Primera Medalla de Exposición General de Santiago.

EMMA FORMAS DE DAVILA: Discípula de Pedro Lira. Cultivó la Pintura de Género y Naturaleza Muerta. **1908:** Obtiene Mención Honorífica en Salón Oficial. **1910:** Obtiene Tercera Medalla en Salón Oficial de Santiago. **1915:** Obtiene Mención Honorífica en Salón Oficial. **1919:** Premio de Retrato Certamen Edwards. **1920:** Primera Medalla de Salón Oficial. Obras: **1906:** "Interior del Museo de Antigüedades", "Desde la ventana del Palacio de Bellas Artes", "Ternura", "Autorretrato".

LUISA FERNANDEZ A.: Nace en San Clemente 1894. Estudia en la Escuela de Bellas Artes, U. de Chile y en el Pedagógico. Discípula de Richon Brunet. **1916:** Expone en el Salón del Mercurio junto a Laura Rodig. **1913:** Obtiene Mención Honorífica en el Salón Oficial. **1917:** Tercera Medalla Salón Oficial. **1918:** Tercera Medalla Salón Oficial. Ejerció durante varios años como maestra en la Escuela Técnica Femenina y en la U. T. del Estado.

CELINA GALVEZ: Nace en 1936. Estudió en la Escuela de Bellas Artes U. de Chile donde ejerció como Profesora ayudante. Realiza exposiciones individuales (Sala Carmen Waugh) y participa

en Salones de Santiago y Provincias. Viaja con frecuencia al extranjero donde exhibe y logra aceptación unánime de su obra. Obtiene varias recompensas.

CARMEN GACITUA: Pintora neo-primitiva que busca sus soluciones plásticas en lo decorativo de inspiración popular. "Paseo de domingo" (1975), por textura y fuerte color, recuerda el tapiz popular.

GABRIELA GARFIAS: Nace en 1926. 1942: Alumna de la Escuela de Bellas Artes de la U. de Chile. Cultiva cierto expresionismo lírico, con colores violentos pero bien acordado.

DORILA GUEVARA DE BRAUM (alirod): Nace en Valparaíso en 1888. Pintora "naïf" que interpreta en paisaje, los pájaros y las hojas en ricas texturas. 1957: Empieza a pintar. 1969: Expone en el Instituto de Providencia. 1972: Expone en el Museo de Bellas Artes una muestra colectiva de Pintura Intuitiva Chilena.

MARGOT GUERRA VIAL: Nace en Santiago en 1915. 1937: Estudios en la Escuela de Artes Aplicadas. 1939: Ingres a la Escuela de Bellas Artes al curso de Escultura de Raúl Vargas y Acuarrela con el maestro Israel Roa. Becada por el Gobierno de Uruguay donde asistió a diferentes cursos de perfeccionamiento. Ha dedicado gran parte de su vida a la enseñanza del Dibujo y Pintura en especial en la etapa infantil. Ha realizado exposiciones en el Instituto Chileno Británico en la sala de la U. de Chile. 1960: Mención Honrosa en Pintura y Cerámica.

GILDA HERNANDEZ: Nació en Santiago en 1935. 1953: Ingres a la Escuela de Bellas Artes. Discípula de Matilde Pérez, Gregorio de la Fuente, Gustavo Carrasco y Nemesio Antúnez. Cultiva la pintura al óleo y el grabado. Muestra pinturas en la exposición Internacional de la juventud en París. Exposiciones individuales y colectivas en Chile y el extranjero.

MARIA HERRERA DE ANGUIA: Paisajista y retratista. 1919: Participa en el Salón Oficial con su obra, "Cabeza de estudio". 1930: Premiada con medalla de Segunda Clase Salón Oficial. 1944: Participa en el Salón Nacional con: "Sol después de la tormenta", "Mañana de Sol", "Nieve y grises". 1934: Participa con seis obras en el Salón Oficial. 1927: Tercera Medalla. 1930: Medalla de Segunda Clase Salón Oficial.

MIREYA LARENAS: 1934: Realizó sus estudios artísticos en la Escuela de Bellas Artes, U. de Chile. 1955: Curso Mural en Bellas Artes. 1956: Curso de Grabado. 1957: Ingres a Taller 99. 1963: Estudia Litografía en Bellas Artes. 1968: Estudia grabado en Madera Instituto Cultural de Providencia con el profesor Guillermo González. 1971: Realiza Seminario de Título en el Pedagógico. Profesora de Artes Plásticas en el Liceo N° 3 de Niñas de Santiago. Colegio Alemán. Profesora ayudante del Curso de Pintura en Pedagogía. 1969: Más tarde profesora auxiliar del mismo Curso. 1968: Profesora encargada de la Academia de Dibujo y Pintura. 1958: Tercera Medalla Pintura Salón Oficial. 1963: Segunda Medalla Pintura Salón Oficial. 1971: Segundo Premio Pintura Salón Oficial.

LUISA LASTARRIA: Nace aproximadamente en 1870. Discípula de Juan Mochi. Pintora de género y retratos. 1890: Obtiene mención honrosa en exposición general. 1893: Obtiene Tercera Medalla en Exposición General.

MIREYA LAFUENTE: Nace en 1900 aproximadamente. Pintora y profesora de Arte. En sus comienzos se inspira en la naturaleza chilena y sus hombres. Más tarde crea el "Esfandismo". 1926: Mención Honrosa. 1931: Enviada por el Gobierno a Europa. 1938: Premio de Tercera Categoría. 1941: Invitada por el Gobierno mexicano. 1972: El Museo de Bellas Artes adquiere su obra "Espacio Sideral".

JUANA LECAROS: Nace en 1920. 1950: Estudia en la Escuela de Bellas Artes, U. de Chile. 1951: Realiza su primera exposición individual en la Sala Proarte. Ha expuesto en Caracas, Washington, San Francisco, Ciudad de México, Buenos Aires, Río de Janeiro, Nueva York, Roma y numerosas exposiciones en Santiago. En sus pinturas encuentra el modo de expresar sus recuerdos de infancia. La crítica la sitúa entre los pintores naïf.

REBECA LEON: Pintora abstracta que emplea superficies texturadas con materias extrañas al cuadro.

LUCY LORDSCH: Pintora y grabadora que estudió en la Escuela de Bellas Artes en la década de 1940. Expresionista.

AURORA MIRA: 1863-1919. Discípula de Juan Mochi. Pinta cuadros de flores, naturalezas muertas, retratos. Realizó algunos temas de composición como "Agripina Metela". Su colorido es a veces betuminoso, pero delicado y exacto en las calidades. Figura entre las primeras mujeres que se han destacado en la Pintura Chilena. 1884: Tercera Medalla. 1886: Primera Medalla. 1889: Premio de Costumbres "Certamen Edwards" 1897: Primera Medalla.

MAGDALENA MIRA: 1859-1930. Hermana de Aurora. Discípula de Juan Mochi. En sus cuadros pone una nota de honda sentimentalidad. A veces da importancia al contenido temático y se inclina hacia la pintura de inspiración social. En la "Viuda" se advierte la busca del rasgo expresivo. 1884: Primera Medalla.

TERESA MIRANDA: 1903-1936. Realiza estudios en Bellas Artes. Alumna destacada de Boris Grigorieff. Fue a Europa el año 1929. Realiza estudios en París. Muere prematuramente en Chile el año 1936. 1926: Participa en el Salón Oficial. 1927: Participa en el Salón Oficial. 1928: Primera Medalla Salón Oficial.

CLARA MORICE Pintora semifigurativa, expresionista, abstracta. Cultiva entre otras técnicas la policromía.

ELMINA MOISSAN: 1897-1933. Pintora intimista. Discípula de Alvarez Sotomayor. 1912: Ingres a la Academia de Bellas Artes. Está clasificada dentro del grupo generacional del 13. 1915: Mención Honrosa. 1916: Segunda Medalla. Premio de Costumbres. Certamen Edwards. 1919: Primera Medalla. Profesora de Dibujo en el Liceo N° 4.

OLGA MOREL: Alumna en la Escuela de Bellas Artes. Discípula de don Pablo Burchard. 1945: Exteriorizó su producción pictórica en la Sala Banco de Chile compartida con Aída Poblete. 1946: Viaja a Brasil. 1949: Viaja a Europa. 1951: Participó en la Bienal de Madrid. Sus obras se han expuesto en Brasil, Perú, Colombia, y Venezuela. Asimismo dentro de Chile ha exhibido en Santiago, Talca y Curicó. 1951: Tercer Premio. Salón Oficial. 1955: Primer Premio Salón Oficial. 1955: Primer Premio y Medalla de Oro en Salón de Intelectuales de Chile. 1966: Premio de Honor Salón Oficial de Invierno de Valparaíso y Medalla de Oro. 1969: Segundo Premio Salón de Ñuñoa.

MARIA MOHOR: Nació en Concepción en 1931. Estudia en la escuela de Bellas Artes, U. de Chile. Participa en Salones de Alumnos, muestras colectivas e individuales. Participa en Salones Crav. Dueña de un gran impulso creador. Está catalogada dentro de las pintoras ingenuas. Pero en ella alternan su intuición y candor de la pintura de instinto y elementos procedentes de su aprendizaje.

SARA MALVAR: Pintora perteneciente a la Generación del 28. Está catalogada dentro de las corrientes post-impresionistas.

TENCHÁ MELLET: Alumna de José Caracci, Maruja Pinedo, Israel Roa y Reinaldo Villaseñor. Cultiva en especial el paisaje, también naturalezas muertas y flores. Busca la conquista de la armonía, por una oposición cromática sutil. Ha participado en exposiciones colectivas e individuales desde 1972. Ha obtenido varias recompensas en Salones y Concursos.

FLOR ORREGO: Nació en Santiago en 1917. 1936: Discípula de Pedro Reszka. 1939: Ingres a la Escuela de Bellas Artes, U. de Chile. Estudia con Jorge Caballero. 1940. Entra en Curso de don Pablo Burchard. 1942: Ingres a al curso de Pedagogía en Artes Plásticas. 1952: Se reincorpora al Curso de Pedagogía. 1955: Recibe el título de Profesora de estado con mención en Artes Plásticas. 1955 Realiza cargos de docencia en varios establecimientos educacionales hasta la fecha. 1937: Mención Honrosa y Premio Paul Caulier en el Salón Nacional. Dibujo. 1939: Tercera Medalla Por Retrato Pastel. 1941: Tercera Medalla en Oleo. Premio Arnaldo Falabella Salón Nacional.

- DORA PUELMA:** Nacida en 1891, fecha aproximada. Pintora de género y paisaje. Discípula de Alvarez Sotomayor. Es en España. **1916:** Obtiene una Tercera Medalla en el Salón Oficial. **1925:** Medalla de Segunda Clase en el Salón Oficial. **1927:** Participa en el Salón con 5 obras: "El Molino Viejo", "Rincón Abandonado", "Mañana de Septiembre". **1944:** Participa en el Salón Nacional con 3 obras. Discípula de Alvarez Sotomayor, Valenzuela Llanos, Juan Fco. González y Pablo Burchard.
- INES PUYO:** Nace en 1906. Estudió en la Escuela de Bellas Artes y en París. Pinta flores, paisajes y figuras. En su obra se señala como constante cierta aspiración de fuga mística a través del camino barroco de los grises. **1927:** Mención Honrosa en el Salón Oficial. **1928:** Tercera Medalla del Salón Oficial. **1932:** Certamen Edwards Salón Oficial. **1933:** Premio de Tercera Categoría Salón Oficial. **1937:** Premio de Segunda Categoría. **1939:** Premio de Primera Categoría. **1941:** Certamen Edwards. (D).
- AIDA POBLETE:** Nace en Santiago alrededor de 1915. Estudió con don Pablo Burchard en la Escuela de Bellas Artes Santiago. Profesora ayudante del curso de Afiche Esc. de Bellas Artes Curso de Pedagogía. Más tarde profesora del mismo curso. **1939:** Mención Honrosa Salón Oficial.
- CARMEN PIEMONTE:** Pintora y profesora de Artes Plásticas. Cultiva la Pintura geométrica. Integrante del grupo "Forma y Espacio".
- ISABEL PFINGSTHORN:** Nace aproximadamente en 1925. Alumna de Trepte, Burchard y Reszka. En la U. de Chile y la U. Católica. Cultiva la Pintura al óleo, acuarela, dibujos y tinta. Pintora abstraccionista. **1952:** Segundo Premio Salón de Arquitectos U. Católica. **1953:** Primer Premio Salón de Alumnos U. Católica. **1964:** Tercer Premio Salón de Otoño, Valparaíso. **1965:** Medalla de Plata S.A.V.A. Salón de invierno en Viña del Mar. **1966:** Medalla de Oro U. Católica Salón Invierno Valparaíso. **1967:** Segundo Premio 2º Salón Oficial de Invierno en Valparaíso.
- VIOLETA PARRA:** 1917-1965. Nace en San Carlos (Ñuble) en 1917. Folklorista chilena. Sus obras pictóricas y tapices se acercan al espíritu de pintura popular que floreció en Occidente en el siglo XVIII por su dibujo simple sin los detalles superfluos de los ingenuos modernos. Sus cristos bordados pertenecen a lo más entrañable y hondo del sentir popular. Sus obras se han exhibido en el Pabellón Marsan del Louvre. Una de ellas fue adquirida por la Sra. de Rothschild. **1870:** El Instituto Cultural de Las Condes realiza una muestra póstuma de sus telas y tapices bordados.
- MARUJA PINEDO:** Realizó sus estudios en la Escuela de Bellas Artes de Santiago y en la Academia Ozanfant de Nueva York. Sus obras se encuentran en los Museos de Chile y New York, Madrid, Río de Janeiro, etc. y en numerosas colecciones particulares de Chile y el extranjero. Según la artista, su pintura es "figurativo concreta y estilizada", En una serie de cuadros que ella llama policromías emplea las mismas técnicas del arte bizantino traído al moderno, con láminas de oro en el fondo de la pintura. Ha obtenido Primeras Medallas y Premios de Honor en Salones Oficiales de Santiago, Viña del Mar y Valparaíso.
- MATILDE PEREZ:** Nace en 1920 fecha aproximada. **1938:** Estudia con Pedro Reszka. **1939:** Ingresa a la Escuela de Bellas Artes y tiene como maestro a Pablo Burchard. **1944:** Ingresa a los cursos de Pintura Mural con Laureano Guevara con quien realiza el Mural de la ciudad del Niño. **1948-1957:** Realiza cargos de docencia en varios establecimientos educacionales. **1957:** Es nombrada profesora de Cátedra en los Cursos de Iniciación de la Escuela de Bellas Artes. **1960:** Becada por el Gobierno Francés. Obtiene Premios en Salones y Concursos. Expone individualmente en Chile y en el extranjero. Concorre a las Bienales de Sao Paulo, Madrid, Quito, Lima y Florencia. **1969:** Crea en el grupo Cinético. **1972:** Es destinada al Depto. de Diseño de la Escuela de Arquitectura, como Profesora Investigadora.

- HENRIETTE PETIT:** Nace en 1900. Alumna de don Juan Fco. González, además estudios en Europa. Representa el dramatismo del expresionismo de formas monumentales y armonías monocordes.
- ESTELA ROSS MUJICA:** Nace aproximadamente en 1880. Contemporánea de Richon Brunet. Paisajista y Retratos. 1917: Obtiene Mención Honrosa en Salón Oficial. 1922: Obtiene Tercera Medalla en Salón Oficial. 1926: Obtiene Segunda Medalla en Salón Oficial. 1930: Participa con 4 obras en el Salón Oficial. 1930: Obtiene Medalla de Bronce en la Exposición Internacional de Sevilla (España).
- CARLOTA ROSSI DE ORREGO:** Nace aproximadamente en 1874. Discípula de Juan Mochi. Pintora de género y figurista. 1891: Obtiene Medalla de Tercera Clase. 1896: Obtiene Medalla de Segunda Clase.
- ANGELA RIESCO:** Nació en Santiago 1947. Estudió en la Escuela de Artes de la U. Católica. Licenciada en Arte con Mención en Pintura. Se la considera como una pintora primitiva de tipo medieval, más que una naïf, propiamente tal. 1974: Primera Mención en Pintura Salón Ñuñoa. 1974: Segundo Premio Pintura Salón Alumnos. 1974: Segundo Premio Concurso Afiches (Secretaría Nacional de la Mujer). Desde 1971 ha participado en Exposiciones colectivas y últimamente presentó una muestra individual en la Universidad de Concepción.
- ELENA RUIZ-TAGLE:** 1939. Nace en Papudo-Chile. 1965: Es licenciada en Bellas Artes, mención Pintura en la U. Católica de Chile. 1963-1968: Participa en diversas exposiciones colectivas como concursos Cap y Crav en el Museo de Arte Contemporáneo. 1967: Exposición conjunta de Pintores y Escultores en la Galería Central. 1970: Exposición individual en el Instituto Británico de Cultura. 1973: Exposición individual en la Casa del Lago del Parque Chapultepec, México. 1972: Ingresó al Museo de Bellas Artes como investigadora. 1973: Obtuvo la beca de O. E. A. para el curso interamericano de Museografía.
- CARMEN SILVA:** Nace en 1927. Estudia en la Escuela de Bellas Artes y en Europa. Pinta lo cotidiano y lo familiar con predominio del dibujo sobre el color y del arabesco sobre la mancha (A. Romera).
- TERESA SALAS DE HUNNEUS:** Nace en Santiago. Alumna de Pedro Lira y Pedro Reszka. 1891: Mención Honrosa Salón Oficial. 1943: Participa con su cuadro "Flores Frescas" en el Salón Nacional.
- PAZ SUBERCASEAUX:** Forma parte del Grupo de Camberwell, en Londres. Ha trabajado con Ko Kosckka. Aflora en las telas de Paz Subercaseaux un gran dinamismo interior, logrado no por la fragmentación del pigmento en pinceladas cortas e insistentes, sino por el ritmo de grandes "manchas de color". (Antonio Romera). Historia de la Pintura Chilena.
- MARIA TUPPER:** 1898-1965. Nace en Santiago en 1898. 1911: Ingresó a la Academia de Bellas Artes, destacándose por sus cualidades excepcionales de dibujante. Alumna de Alvarez Sotomayor. 1921: Vuelve nuevamente a la Academia como alumna de don Juan Francisco González con quien entabló una inmensa amistad. Más tarde recibe clases del pintor ruso Boris Grigorieff, quien la distingue entre sus alumnas. 1934: Viaja a Europa. Allí reencuentra a su maestro Grigorieff y juntos visitan museos. 1936: Vuelve Grigorieff a Chile y pintan juntos a su padre don Fernando Tupper. Se la considera iniciadora del Neo-Primitivismo, pero su estilo en su trayectoria artística ha oscilado entre el Impresionismo, el Neo-Primitivismo y el amalgamamiento de estas dos tendencias.
- BEATRIZ URQUILLAS:** Nace en 1935. 1967: Egresó de la Escuela de Bellas Artes U. de Chile. 1965: Expone en Salón de Alumnos. 1965-1970: Expone en el Salón Oficial de Invierno en Valparaíso. Expone además en Salón de Ñuñoa e Instituto Goethe. Cultiva el Oleo, Témpera, Grabado, Escultura. 1965: Segunda Medalla Salón Nacional. 1967: Tercera Medalla Salón Oficial de otoño. 1968: Premio de Honor Salón Oficial de Invierno.

HUMBERTA ZORRILLA: 1880-1954. Discípula de Valenzuela Llanos y Fossa Calderón, Paisajista. Fundadora de la Sociedad Nacional de Bellas Artes y animadora de los salones de esa Sociedad. Maestra en diferentes establecimientos escolares. **1916:** Mención Honrosa en Paisaje Salón Oficial. **1922:** Mención Honrosa Salón Oficial. **1923:** Segunda medalla. **1924:** Tercera Medalla Salón Oficial. **1926:** Participa en Salón Oficial. **1927:** Segunda Medalla en Salón Oficial. **1930:** Participa en el Salón de París obteniendo Mención Honrosa. **1930:** Medalla de Bronce en exposición de Sevilla (España) **1937:** Premio Salón de París obteniendo una Mención Honrosa. **1954:** Fallece en Santiago.

MODESTA DUEÑAS: Alumna de Antonio Caro. Ex-cátedra. Pintó seis cuadros sobre la vida de San Martín Tours para la parroquia de Quillota. Sus cuadros también se encuentran en otras iglesias.

TERESA GANDARILLAS: Autodidacta, premiada en los salones de París. Tercera Medalla **1902.** Salón en Santiago.

PAZ ASTORECA: Nace en 1916. Estudia en el Bellas Artes, fue alumna de Pablo Burchard. **1955:** Primer Premio Acuarela Viña del Mar. Expone en la Alhambra y obtiene Medalla de Oro.

DATOS BIOGRAFICOS

ESCULTORAS

- REBECA MATTE BELLO:** 1875-1929. Muy joven va a París con su padre; en Roma estudia con Monteverdi, continúa sus estudios con Puesch y Dubois en la Academia Julien. Su obra de gran aliento en Mármol y Bronces. El "Horacio", "Un vencido", "Dolor", "La Guerra", "Los héroes de la Concepción", sus obras, trascendieron de sí misma constituyéndose en creadora. Vivió en París y en Italia, Florencia donde fue profesora de Estado. Falleció en Terrosa 1929; en su tumba del Cementerio General de Santiago, hay dos obras suyas.
- LAURA RODIG PIZARRO:** 1901-1972. Nació en los Andes, muy joven ingresó a la Escuela de Bellas Artes, en 1917 fue nombrada profesora de Dibujo del Liceo de Punta Arenas bajo la dirección de Gabriela Mistral. Viajó a mérito a Europa. Residió en París, expuso en Salones y Galerías. Volvió a Chile en 1930. Hasta sus últimos días se desempeñó como Profesora de Artes Aplicadas, organizó varias exposiciones de Arte Infantil en el Museo de Bellas Artes. Colaboró en actividades Intelectuales de Santiago. En el Museo de Bellas Artes colaboró en la asociación de Pintores y Escultores. En la actualidad, 1972, trabajó como Profesora Orientadora en el Museo. Como Escultora se destacó con sus obras "Maternidad", "Mujer triste", "India mexicana", y como muy buena retratista.
- LILY GARAFULIC YANKOVIC:** 1914 Estudió en la Escuela de Bellas Artes con el escultor Lorenzo Domínguez; es nombrada Profesora en la Cátedra de Escultura, 1951. Diversos Premios en Salones Oficiales de Santiago, Viña del Mar y en el extranjero, Argentina, Brasil, Colombia, Estados Unidos, donde trabajó escultura con José de Creft y grabado con S. W. Hayter. En 1957 la Universidad de Chile la envía a Europa y Oriente a estudiar la técnica Mosaico. Exposiciones individuales: Institutos, Universidad, Salas de Exposiciones. Obras Públicas: 16 figuras en la Basílica de Lourdes. Pulpito de Piedra; también hay obras suyas en la Serena. Profesora en Materias definitivas en la Escuela de Bellas Artes. En 1974 es nombrada Conservadora del Museo Nacional de Bellas Artes.
- MARTA COLVIN:** 1914. Nació en Chillán. Estudió en la Escuela de Bellas Artes. En 1948: Becada a Francia, Laurens; más tarde en Inglaterra estudió con el maestro Henry Moore, en 1950 hace su primer monumento no figurativo; en 1952: Premio Bienal de Brasil. En 1971 se le otorgó el Premio Nacional de Arte, en Chile.
- MARIA FUENTEALBA:** 1914-1963. Nació en Concepción, estudió con Laureano Guevara, Julio Vásquez y Lorenzo Domínguez. Participó en Bienales en Sao Paulo, Nueva York y Buenos Aires. En Chile tuvo el Primer Premio Salón Oficial 1956. Premio de la Universidad de Chile. Fue profesora de Escultura en Bellas Artes.
- WILMA HANNING:** 1924. Estudió en la Escuela de Bellas Artes. Ha obtenido numerosos Premios en la Casa de la Cultura de Ñuñoa, en Exposiciones Colectivas. Actualmente en la Cátedra de Escultura en la Escuela de Bellas Artes y en la U. C. Su estilo se considera superrealista; en su obra "Piedra" hay una sugerencia al desnudo femenino. Beca del gobierno alemán en Berlín y Düsseldorf y del gobierno italiano en 1962. Integra Comisión Chilena al Congreso de Velázquez en España 1961.
- ROSA VICUÑA:** 1925. Estudió en la Escuela de Bellas Artes, Universidad de Chile y en el departamento de Bellas Artes, Columbia USA. Alumna de Samuel Román y Lorenzo Domínguez. En 1963: Premio en Bienal de Escultura de Santiago. Ha realizado viajes de estudio a Eu-

ropa, EE.UU., Brasil. Ha participado en numerosas muestras en Chile y en el extranjero, Bienal de Sao Paulo, Universidad de Berkeley USA., Buenos Aires, Argentina y Universidad de los Angeles USA.

- TERESA VICUÑA:** 1924. Estudió en la Escuela de Bellas Artes y se perfeccionó en América y Europa. En 1959 expuso en el Instituto Chileno Británico con el premio de la crítica; obtuvo 1er. Premio en II Feria de Artes Plásticas 1960, II Premio Salón Oficial 1963. Fue invitada a la II Bienal de México y a la Exposición al aire libre de Bruselas 1961. Expuso en el Instituto Cultural de las Condes 1968. Se desempeñó como profesora de escultura en la Universidad Católica. En la actualidad se encuentra en Europa, en París.
- MYRIAM AGUIRRE:** Estudió en Bellas Artes con Lily Garafulic y en la Escuela de Canteros, Universidad de Chile. Ha obtenido premios en exposiciones y concursos. Sus obras buscan una aplicación de agua y movimiento; puede clasificarse entre los artistas que practican la vía americanista. El material que usa es la piedra, donde domina lo volumétrico que tiende hacia la abstracción geométrica. 1971 expuso en el Instituto Chileno Norteamericano. Tiene unos murales en una escuela pública y en una fábrica.
- ANA LAGARRIGUE:** 1899 aproximadamente. Fue alumna de don Carlos Lagarrigue. De estilo realista; su obra más importante es el Busto de Monseñor Errázuriz. Obtuvo el Premio Mariel Martínez por el Busto al niño Aguilar Vial.
- FRANCISCA CERDA:** 1943. Estudió en la Escuela de Bellas Artes. Su primera exposición individual fue en la Galería de Bolsillo. Su línea creativa de formas suaves y fuertes que se juntan en un ritmo personal. Su material es abstracto, mármol traslúcido. Actualmente es profesora en la Escuela de Bellas Artes.
- MARTA BENAVENTE:** Estudia en el Bellas Artes, ha efectuado innumerables exposiciones colectivas e individuales: Museo Nacional de Bellas Artes, Museo Arte Contemporáneo, Museo Viña del Mar. Ejerce labores docentes en la Facultad de Bellas Artes.
- WILMA HANING:** Nace en 1924, estudios en el Bellas Artes. Su post grado lo hizo en Alemania. 1960: Beca de Servicio Alemán de Intercambio Académico. 1961: Beca para estudiantes extranjeros de la Embajada de Italia. 1965; obtiene Primer Premio Salón Primavera Ñuñoa y Primer Premio Segunda Bienal de Escultura. Ha efectuado exposiciones colectivas e individuales.

LISTA DE OBRAS

1. Miriam Aguirre, Composición, Aluminio		43. Juana Lecaros, Mujer y Angel, Oleo	0,82x1,16
2. Paula Aldunate, Calera de Tango, Oleo	0,30x0,45	44. Rebeca León, Composición, Oleo	1,45x0,88
3. Paula Aldunate, Calera de Tango, Acuarela	0,16x0,37	45. Sara Malvar, Naturaleza muerta, Oleo	0,50x0,40
4. Paula Aldunate, Calera de Tango, Acuarela	0,16x0,37	46. Tencha Mellet, Los Dominicos, Oleo	1,00x0,64
5. Carmen Aldunate, Retrato, Oleo	0,60x0,70	47. Aurora Mira, Naturaleza muerta, Oleo	1,75x1,00
6. Judith Alpi, Retrato, Oleo	0,80x1,00	48. Magdalena Mira, Retrato, Oleo	Ovalo
7. Graciela Aranís, Mujer en el jardín, Oleo	0,37x0,60	49. Teresa Miranda, Palmeras, Oleo	0,35x0,28
8. María Aranís, Composición, Oleo	0,45x0,56	50. Elmina Moissán, Niña con Porcelanas, Oleo	0,51x0,66
9. Beatriz Araya, Retrato, Oleo	0,95x0,80	51. María Mohor, Retrato, Oleo	0,84x0,64½
10. Raquel Armanet, Retrato de María y Marta, Oleo	0,54x0,74	52. Olga Morel, Bellavista, Oleo	1,30x0,95
11. Herminia Arrate, Naturaleza Muerta, Oleo	0,35x0,45	53. Clara Morice, Figuras, Oleo	1,00x1,00
12. Paz Astoreca		54. Ximena Morla, Retrato, Oleo	0,48x0,68
13. Marta Benavente, Figura, Mármol gris		55. Juana Muller, Niña, Bronce	
14. Lily Garafulic		56. Patricia Ossa, Figuras, Oleo	0,80x1,20
15. Luisa Besa, Mesa de Anticuario, Oleo	0,70x0,80	57. Flor Orrego, Niña tejiendo, Oleo	0,60x0,73
16. Cuca Burchard, El Lago, Oleo	1,50x1,00	58. Violeta Parra, La muerte del Angelito Oleo	1,37x1,54
17. Celia Castro, Paisaje, Oleo		59. Henriette Petit, Figuras, Oleo	
18. Francisca Cerda, Pop Corn, Cemento		60. Isabel Pflingsthorn, Olas, Oleo	0,35x0,92
19. Simone Chambelland, Grabado buril		61. Carmen Piemonte, Escenario, Oleo	0,95x0,95
20. Marta Calvin, Silvia, Bronce		62. Maruja Pinedo, Los seres de Pomaire, Oleo	0,40x0,95
21. Ana Cortés, La Lectura, Oleo	0,94x0,77	63. Aída Poblete, Composición, Oleo	0,60x0,90
22. Marta Cuevas, Paisaje, Oleo	0,55x0,45	64. Dora Puelma, Paisaje, Oleo	0,50x0,45
23. Luisa Donoso, Figura, Oleo	0,60x0,80	65. Inés Puyó, Composición, Oleo	1,10x0,89
24. Dinora Douchinsky, Ciudad, Oleo	0,74x0,66	66. Angela Riesco, Lavandera, Oleo	0,70x0,62
25. Francisca Drogue, Retrato, Oleo	0,65x0,80	67. Laura Rodig, Retrato, Bronce	
26. Albina Elguín, Retrato, Oleo	0,37x0,47½	68. Susana Romero, Escultura, Bronce	
27. Luisa Fernández, Mi Madre, Pastel	0,48x0,58	69. Estela Ross, Paisaje, Oleo	0,40x0,50
28. Emma Formas, Naturaleza muerta, Oleo	0,65x0,80	70. Carlina Rossi, Retrato, Oleo	0,58x0,99
29. Adriana Frascaroli, Naturaleza muerta, Oleo	0,38x0,54	71. Carlina Rossi, Naturaleza muerta, Oleo	0,55x0,35
30. María Fuentealba, Figura, Mármol		72. María Elena Ruiz-Tagle, Las tardes del Manutara, Oleo	1,30x0,80
31. Carmen Gacitúa, Figuras, Oleo	0,83x0,85	73. Teresa Salas, Interior, Oleo	0,14x0,22
32. Celina Gálvez, Composición, Oleo	1,50x1,00	74. Carmen Silva, Sillón de mimbre, Oleo	0,60x0,73
33. Gaby Garfías, Edén o La Espera, Oleo	0,54x0,79	75. Paz Subercaseaux, Desierto amarillo, Oleo	0,66x0,84
34. Margot Guerra, Profundidad, Acuarela	0,52x0,37	76. Berta Thenoux, Escultura torso, Yeso	
35. Dorila Guevara, Casa, Oleo	0,54x0,65	77. María Tupper, Retrato, Oleo	0,32x0,38
36. Vilma Hanning, Formas, Mármol		78. Beatriz Uquillas, Quilicura, Oleo	0,80x0,60
37. Gilda Hernández, Seres del Apolo, Oleo	1,00x0,81	79. Yolanda Venturini, Boceto de un esquizo-frénico, Oleo	1,25x0,80
38. María Herrera, La Mujer de Rojo, Oleo	0,60x0,95	80. Rosa Vicuña, Composición, Bronce	
39. Mireya Lafuente, Serie de Escafandrista, Oleo	1,51x0,81	81. Marta Villanueva, Los Novios, Oleo	0,72x1,00
40. Ana Lagarrigue, Figuras, Mármol		82. Virginia Vázquez, Retrato dama, Dibujo	0,48x0,61
41. Luisa Lastarria, Bodegón, Oleo	0,45x0,37	83. Teresa Vial, Lomajes, Oleo	0,68x0,58
42. Mireya Larenas, Bañistas, Oleo	1,00x1,20	84. Humberta Zorrilla, Paisaje, Oleo	0,25½x0,33
		85. Matilde Pérez	1,60x1,60

BIBLIOGRAFIA

1. "Las Artes Populares en Chile", por Tomás Lagos, en Exposición Americana de Artes Populares. U. de Chile, Stgo., 1943.
2. "Una viajera ilustre en Chile", María Graham, Lady Calcott. Anales de la U. de Chile, 1965. IV-VI. Nº 134, por E. Pereira S.
3. "Imágenes de Chile: Vida y costumbres chilenas en los siglos XVIII y XIX a través de testimonios contemporáneos", por Mariano Picón Salas y Guillermo Feliú Cruz. Editorial Nascimento, 1938.
4. "La pintura en Chile", Colección Luis Álvarez Urquieta. Stgo. de Chile, 1928.
5. "Historia de la Pintura Chilena", por Antonio Romera. Editorial del Pacífico. Stgo., 1951.
6. "La Pintura Chilena", Revista Atenea. Nº 428, 1973.
7. "Museo Nacional de Bellas Artes", Cincuentenario de su fundación. 1880-1930. Stgo., 1930.
8. "Resumen de la Historia Artística de Chile", por Pedro Lira (1909), Stgo. Soc. Imp. y Lit. Universo, 1909.
9. "El Arte Nacional", por B. Vicuña Mackenna. Revista de "Artes y Letras", febrero 19 de 1885.
10. "La Pintura en Chile", por Víctor Manuel Baeza. Anales de la U. de Chile, Tomo CXLVII, año 789-meses. octubre a diciembre (1920). (Apareció en 1922).
11. "Ensayo sobre la Evolución del Arte Chileno y Resumen de su Historia", por Richon Brunet. Artículo publicado en La Nación, octubre 12 de 1924.
12. "Sobre Exposiciones o Salones Artísticos", por W. Veloz S. Artículo publicado en "El Imparcial", pág. 12, diciembre 19, 1936.
13. "Evolución de las Bellas Artes en Chile", por A. Fuenzalida Grandán. Revista "La Información", Stgo. de Chile, octubre 1928, Nº 122.
14. "El Arte Pictórico en Chile", por N. Yáñez Silva. Rev. Zig-Zag, 1928.
15. "Monografía de la Pintura Femenina en Chile", por Ester Ugarte. El Mercurio, octubre 2, 1927.
16. Archivos del Museo Nacional de Bellas Artes.

SECRETARIA NACIONAL DE LA MUJER
MUSEO NACIONAL DE BELLAS ARTES

IMPRESO EN LA EMPRESA EDITORIAL LORD COCRANE
SANTIAGO DE CHILE
1975

FOTOGRAFIA: BOB BOROWICZ

