

# Retratos de la Memoria

*Nuestra vida cotidiana en tiempos  
de transformación social*

2020-2021

PORTADA

Compartida por:

Raúl Rivera

Estación de trenes Valencia, Quilpué, Región de Valparaíso, 1964

# Retratos de la Memoria

*Nuestra vida cotidiana en tiempos  
de transformación social*



2020-2021



## Presentación

Consuelo Valdés Chadwick

MINISTRA DE LAS CULTURAS LAS ARTES Y EL  
PATRIMONIO

Para el Ministerio de las Culturas, las Artes y el Patrimonio es nuevamente muy gratificante presentar la exhibición *Retratos de la Memoria*, fruto de la convocatoria fotográfica del mismo nombre, que año a año organiza el área de Mediación y Educación del Museo Nacional de Bellas Artes (MNBA).

Cada primer semestre se invita al público a enviar antiguas fotografías atesoradas al interior de sus hogares para ser parte de una muestra en el Museo, que se inaugura para el Día del Patrimonio Cultural. Han sido diversas las temáticas abordadas en cada versión, siendo este año “Nuestra vida cotidiana, en tiempos de transformación social”, la frase con la que se convocó a participar en 2020.

Debido a la situación sanitaria, el resultado de este llamado se da a conocer en 2021, primero virtualmente, en el sitio [www.retratosdelamemoria.cl](http://www.retratosdelamemoria.cl) y luego físicamente, en una de las salas del Museo. Dialogando con la actualidad, la muestra presencial se complementa con una breve selección de imágenes enviadas por lideresas de ollas comunes, aunadas al alero de la *Fundación Por Todas*.

Desde hace catorce años esta convocatoria ha permitido que la ciudadanía se vincule al MNBA desde una perspectiva personal y afectiva, generando un nexo y un espacio de valoración de las historias individuales, que por décadas han quedado reservadas a la esfera

de lo privado. Desde ahora, estas imágenes pasan a formar parte de lo público, asumiendo una nueva vida y significado. Asimismo, estas fotografías nos muestran un correlato visual de las obras que el Museo conserva y exhibe. Con toda certeza, se pueden establecer iluminadoras y enriquecedoras lecturas al asociarlas con las imágenes de *Retratos de la Memoria*.

Les proponemos disfrutar de la nostalgia de un mundo análogo, con tonos sepías, grises y colores deslavados, con fotografías positivadas en papel que muestran el paso del tiempo. Se trata de una invitación a detenerse en las miradas, sonrisas, gestos corporales y formas de vestir, de personas cuyas vidas y entornos hoy constituyen un valioso legado y testimonio de nuestro pasado. Pero, por sobre todo, es un llamado a reflexionar sobre cómo ha cambiado nuestra sociedad en sus formas de congregarse, solucionar, participar, crear y forjar un mundo distinto para el futuro. Una nueva oportunidad para mirarnos y reconocernos.

LA MEMORIA DE NUEVO RETRATADA  
Retratos de la memoria,  
convocatoria 2020-2021

Fernando Pérez Oyarzun

DIRECTOR MUSEO NACIONAL DE BELLAS ARTES

La fotografía y sus derivados posteriores, como el cine y el video, constituyen una de las últimas contribuciones al universo de las artes visuales. Surgida a mediados del siglo XIX, ella está íntimamente unida al progreso de la ciencia y a procesos de modernización tecnológica que permitieron una reproducción mecánica de imágenes. Muy pronto se descubrió, sin embargo, que esta raigambre científica y mecánica, en definitiva esta dependencia de la cámara, no significaba necesariamente neutralidad o frialdad. De manera casi mágica y con recursos sutiles, la fotografía se mostró capaz de recoger las más variadas miradas y expresividades, constituyéndose en un arte por derecho propio.

Fueron esas mismas características las que hicieron a la fotografía, de manera cada vez más intensa, una actividad y un arte masivos. Las cámaras fueron haciéndose más accesibles y contemporáneamente, la asociación de éstas a los teléfonos hicieron de éstas máquinas de registrar, de retratarse, de construir memorias. Si contar con un retrato pintado fue otrora una posibilidad reducida a grupos minoritarios, el registro fotográfico, en cambio, se difundió cada vez más. Cada familia pudo tener, por ejemplo retratos de sus ancestros. Su condición popular quedó bien reflejada en los fotógrafos de plaza hoy desaparecidos precisamente por la masividad de cámaras y teléfonos.

Es por todas estas razones que la fotografía se presta, de tan buena manera, para que el museo establezca, a través de ella, un contacto

vivo y amplio con las comunidades. Así lo ha entendido nuestro equipo de mediación y educación, que viene organizando, desde hace mucho, instancias de participación a partir de la fotografía. Estas son instancias activas, de amplia convocatoria que construyen una exposición a partir de la actividad, las miradas o las memorias de la ciudadanía. A través de ellas se puede establecer un diálogo con las piezas del museo o con aquellas de los artistas que en él exponen.

Esta iniciativa es, por su propia naturaleza, sensible al acontecer social, a la vida cotidiana. Constituye un privilegio entonces que los muros del museo puedan acoger una enorme cantidad y variedad de testimonios gráficos que, en su conjunto, constituyen una suerte de obra colectiva. En esta ocasión, la convocatoria vincula la dimensión personal, íntima o familiar con los eventos sociales y sanitarios que han marcado nuestro país y al mundo, en los últimos dos años. Las imágenes recibidas hablan, desde su silencio, de una mirada personal, familiar o comunitaria; de vivir, registrar y recordar tiempos de crisis y transformación. Más allá de la calidad o la capacidad sugestiva de las imágenes, ellas son capaces de agregar una nueva perspectiva para comprender unas circunstancias que nos llevará tiempo asimilar.

Damos así una entusiasta bienvenida a esta nueva edición de *Retratos de la Memoria* y deseamos larga vida a la iniciativa.





Como todos los años el Museo Nacional de Bellas Artes, a través del área de Mediación y Educación, y en el contexto del Día del Patrimonio Cultural, realiza la convocatoria *Retratos de la Memoria* que en esta ocasión mantiene el espíritu participativo de siempre, pero tiene particularidades que la distinguen de las versiones anteriores.

La invitación a buscar fotografías en los álbumes familiares y compartirlas con el Museo es un ejercicio que hemos realizando en conjunto con la comunidad desde el año 2007 ininterrumpidamente. Con el mismo entusiasmo, como equipo iniciamos la convocatoria del año 2020 con el siguiente tema: *Nuestra vida cotidiana en tiempos de transformación social*, ligado directamente con los sucesos ocurridos en Chile desde octubre del 2019. Sin embargo, hasta ese momento no sabíamos aún las duras situaciones sanitarias que nos tocaría atravesar como sociedad en Chile y el mundo.

Iniciamos este texto de introducción dando cuenta del crecimiento que ha experimentado la convocatoria. Tempranamente se amplió el grupo etario de participación, lo que fue pensado en un momento solo para personas mayores, se extendió a personas de todas las edades como consecuencia del alto interés que mostró la comunidad a nuestro llamado. Aunque este primer cambio abrió el rango de participación, siguen siendo las personas mayores quienes aportan más fotografías e historias.

Por otro lado, y en consecuencia al cambio anteriormente mencionado, se desplazó el período de selección de la convocatoria en 10 años, quedando enmarcada en una franja de tiempo que contempla desde el año 1890 al año 1990, lo cual significó que las fotografías se acercaran más al tiempo de vida de las personas que las enviaban, involucrándose de forma más íntima a través de sus propias vivencias.

Además de los cambios cuantitativos citados, consideramos que es importante mencionar el crecimiento cualitativo de esta iniciativa, que la perpetúa en el tiempo como una de las exposiciones más esperadas del Museo Nacional de Bellas Artes. La actividad está fidelizada en la comunidad, la cual se hace parte en la puesta en valor y rescate del patrimonio como ente activo desde sus familias y la conservación de sus propias piezas.

Por último, queremos hacer mención al aumento y diversificación de los productos de la convocatoria. Ya no solo es la exposición en la sala del área de Mediación y Educación del Museo, sino que también un libro, en formato impreso y digital, que contiene todas las fotografías seleccionadas junto a su información individualizada y que a través de sus páginas funciona como registro del trabajo de diseño gráfico de la muestra. Además, gracias a una colaboración con Espacio Ajeno, se encuentra disponible la página web que reú-

ne todas las convocatorias que se han realizado hasta el momento y que se puede visitar en [www.retratosdelamemoria.cl](http://www.retratosdelamemoria.cl). Desde el año 2015 se han reforzado los temas abordados en la convocatoria a través de la realización de ejercicios curatoriales con piezas de otras colecciones de instituciones del Servicio Nacional del Patrimonio Cultural, como el Museo Histórico Nacional y el Museo de la Educación, por mencionar algunos. Además se ha gestionado con municipalidades y centros culturales comunitarios la itinerancia de las exposiciones para lograr un mayor alcance con las comunidades.

### *Fotografías testigos de un cambio*

Si bien en un inicio el objetivo de la convocatoria *Retratos de la Memoria* fue la puesta en valor de las fotografías de la familia chilena, con el correr de los años los objetivos se han ampliado y profundizado, dando cuenta de cómo los proyectos participativos son propuestos por las instituciones, pero son las personas quienes le dan verdadero cuerpo.

Cuando en el año 2014 se inició la consulta a las y los participantes sobre los temas a tratar en cada convocatoria, supimos que era un acierto abrir el acceso desde las propias inquietudes de quienes compartieron sus fotografías y asistieron a la exposición, dado que los museos en la actualidad no pueden ni deben imponer los

ejos de discusión, menos aún desde sus áreas de mediación y educación. Tenemos la creencia de que la realización de proyectos en conjunto entre el museo y la comunidad son necesarios para un mayor bienestar de la sociedad que conformamos y que los museos son instituciones que deben ir inclinándose hacia un quehacer crítico e incómodo. Es por esto, que al momento de decidir la temática de la convocatoria del año 2020, fue determinante considerar el contexto vivido en todo Chile desde el Estallido social (octubre de 2019) y que nos llevó a pensar en cómo se ve afectada nuestra vida cotidiana en tiempos de transformación.

Consideramos que en medio de esta crisis social podíamos ser un aporte en la discusión y estar al servicio de la ciudadanía para poder reflexionar sobre los cambios que han ocurrido durante el siglo XX, los cuales si bien están inscritos en la historia de nuestro país desde los relatos oficiales, cada familia los ve reflejados en su intimidad de manera particular. Propusimos un nombre que apeló a la vida cotidiana y que nos permitió hacer una revisión alternativa de los hechos históricos y las transformaciones que experimentó nuestro país en las últimas décadas. Haciendo una lectura general de los envíos recibidos, se observó una sensibilidad especial con los recuerdos basados en los lazos familiares, barriales y territoriales, la añoranza de una vida más sencilla, con menos preocupaciones y muy organizada desde las comunidades. Por otro lado, aparecieron

los logros económicos y sociales como la obtención de una casa donde vivir, la urbanización de la ciudad y el primer voto femenino, por citar algunos.

La actual convocatoria nos permitió dar un mayor protagonismo a los relatos y los recuerdos de quienes participaron, invitándoles a compartir la importancia de éstos en sus vidas. Con esto, en reiteradas ocasiones, los y las participantes relacionaron la historia pasada con la actual situación del país. Así que no es sólo la fotografía, sino la memoria que la acompaña, que nos hace entrar de alguna manera en esa intimidad de quienes la comparten y nos hacen parte de su historia.

#### *Una convocatoria que se comparte.*

Durante la primera parte de la convocatoria, ocurrida el mes de marzo del 2020 las fotografías fueron llegando a nuestra plataforma digital de manera periódica, hasta que el 18 de marzo se declaró la primera cuarentena territorial en todo Chile como política de salud pública. La compleja situación sanitaria a partir de la pandemia de Covid-19 se hizo presente con fuerza, no sólo afectando la salud física y psicológica de las personas, sino que también profundizó el descontento social esto, entre otras situaciones, debido a un aumento importante de la desocupación.

Por nuestro lado, la convocatoria contempló una extensión del tiempo de envío de las fotografías y una postergación reiterada de la exposición en el Museo, debido al cierre de éste. En consecuencia y, sobre todo considerando la importancia de que la muestra pueda ser visitada por las y los participantes, se decidió que la versión XIV de *Retratos de la Memoria* se extendiera a una versión 2020-2021.

Para esta ocasión se gestó una colaboración con una organización no gubernamental (ONG) llamada *Por Todas*, la cual trabaja con mujeres lideresas de diversas ollas comunes, las cuales reaparecieron durante el Estallido social y proliferaron en medio de la crisis sanitaria a partir de la pandemia de Covid-19.

La olla común es una instancia de participación comunitaria que busca resolver la necesidad básica de comer y en Chile han surgido en diversos momentos críticos de nuestra historia en contextos de mayor pobreza y hambre. Los alimentos se recolectan y cocinan entre vecinas y vecinos, quienes autogestionados, pueden tener apoyo de organizaciones como iglesias, colegios y juntas vecinales. En el último año las ollas comunes han dado de comer, pero también han funcionado como un espacio de dignidad, solidaridad, organización y gestión ejemplar, que además releva el papel social de la mujer como una ciudadana activa.

Hemos incluido en la convocatoria 24 fotografías de los años 2020 y 2021 que registran parte de la experiencia de las comunidades y lideresas de comunas de la ciudad de Santiago y Viña del Mar para visibilizar su quehacer y que dejan en evidencia la capacidad de organizarse, apoyarse y compartir.

#### *Consideraciones finales, hacia un museo participativo.*

La convocatoria Retratos de la Memoria, que rescata el patrimonio fotográfico de la familia chilena, funciona como una propuesta en la que el museo deja de verse a sí mismo como un generador de conocimiento desde donde emana conceptos y problemáticas, sino que son las personas quienes iluminan con sus ideas, co-creando realidades que podemos ver en exposiciones como ésta. Al comenzar esta convocatoria hablamos de transformación y fuimos todas y todos quienes nos hemos transformado.

Finalmente, agradecemos a cada participante por compartir su historia, por su paciencia y por aceptar la invitación de hacer un Museo más abierto.









Chillán, Región del Ñuble. | 1920

Compartido por **Angélica Cordero**

Mis bisabuelos y mis tíos se fotografaron después de un **cambio de casa**, buscando trabajo desde el campo en Collipulli a la ciudad. En la época las familias tenían muchos hijos, todos los que llegaban, y en este caso fueron seis porque la bisabuela murió después de su sexto hijo. Las hijas mujeres tomaban el rol de la madre, así mi tía de tan sólo doce años crió a mi padre de cuatro. Además lo salvó en el terremoto de Chillán.

Compartido por **Lorena Cuello**

Mis bisabuelos Laura Chamorro y José Céspedes, con mi abuela Lila y su hermana, un día domingo después de misa en la Catedral. Era un día importante para el culto y para el paseo tradicional de la familia. **Las vestimentas más elegantes o bonitas** se guardaban para el domingo. Mi abuela y mi bisabuela marcaron mi vida, eran mujeres trabajadoras y artistas del bordado y el crochet.



Plaza Colón, Antofagasta, Región de Antofagasta. | 1930



Compartido por **Marcelo Montero**

Mi abuela Herminia Fernández junto a sus hijos Jorge, Herminia y Rosa de vacaciones en la **playa grande de Cartagena**.

Aunque han cambiado las costumbres de las personas, hay edificios que aún se conservan desde esa época hasta ahora.

Playa grande de Cartagena,  
Región de Valparaíso . | 1936



En Parral, Región del Maule.  
| 1938

Mi abuelo Fulvio Mangili con su hermano Enzo y un amigo, luego de salir a **cazar liebres**. Esto era muy importante porque así se conseguía el sustento de la carne consumida por la familia. La familia de mi abuelo se formó por migrantes italianos asentados en Parral, pudiendo vivir gracias al

Compartido por **Natalia Arévalo**

trabajo de la tierra y la preparación de cecinas, entre otras cosas. La vida en el campo se mantuvo hasta que llegaron problemas económicos, y debieron migrar a Santiago, viviendo en Santiago Centro y lo que hoy es San Miguel. Esta foto habla del esfuerzo de generaciones anteriores, de una vida sustentable y sencilla, enfocada en los vínculos, lo que hoy me parece más importante que cualquier otra cosa en el mundo.



Compartido por **Luis Albornoz**

Mis abuelos Lisandro Albornoz y Adelaida Torres, junto a vecinos y el cura de Carrizal, durante la **inauguración de la capilla del pueblo**.

Esta fotografía es importante para mí porque es la única que tengo de mis abuelos juntos y da cuenta de la religiosidad de la población campesina en la época.



VECINOS DE CARRIZAL DE PUTÚ, REGIÓN DEL MAULE, CHILE, C.1940. FOTÓGRAFO DESCONOCIDO.

Carrizal de Putú,  
Región del Maule .| 1940

Compartido por **Paola Alarcón**

Esta es la única foto que he encontrado de mi abuela paterna María Zulema. Con 23 años, posa muy digna para el fotógrafo, a su salida del Hospital El Peral, a modo de “victoria”, luego de un año de reclusión por la parálisis del lado izquierdo de su cuerpo. Fue trasladada allí desde **Chillán después del terremoto del año 39** que devastó la ciudad.

Jardines Hospital El Peral, Puente Alto, Región Metropolitana .| 1940



Ella y el abuelo estaban recién casados y apenas había dado a luz a su primera hija. Aunque ella había sido abandonada y declarada “ilegítima” como se imponía en esos tiempos, decidió no detenerse a crear su propia familia. A la vuelta a Chillán después de la reclusión hospitalaria, y a pesar de la exhortación médica a no tener más hijos, se arriesgaron y tuvieron dos hijas, y un hijo, que es mi padre. La abuela murió a los 46 años.



Compartido por Yolanda Cisterna

Yo en el Parque Cousiño. Ese día participaba junto a mi padre y hermanos de la celebración del **fin de la Segunda Guerra Mundial**. El fin de la guerra influyó en Chile así como en el resto del mundo. Es importante para mí por el recuerdo de una fecha histórica importante y también de una de las actividades familiares que compartí con mi padre y hermanos. En esta celebración nos regalaban una escarapela de recuerdo, que no se apreciaba mucho en la fotografía, esta fue tomada por un fotógrafo del lugar.



Parque Cousiño, actual Parque O'Higgins, Santiago, Región Metropolitana. | 1945



Parque Forestal, Santiago, Región Metropolitana. | 1947

Compartido por Javiera Arismendi

Mi abuela Rosa, con mis tías y mi bisabuela paseando en un día de otoño por el Parque Forestal. La foto fue tomada por un fotógrafo de la época y muestra la **tranquilidad que existía en esa época**. Es importante para mí porque aparece mi abuela y mi bisabuela que ya no están.



Compartido por Catalina Chung

Mi tía abuela, María Elsa Astudillo, junto a otras mujeres participando de vocales de mesa en la primera elección presidencial que contó con **voto femenino**. Retrata el ingreso de las mujeres en el proceso de elecciones políticas y la primera ocasión en que pueden ejercer su derecho como legítimas ciudadanas. Mi tía abuela tuvo la oportunidad de participar en su primera experiencia del proceso como vocal de mesa. Su mesa estaba constituida en su totalidad por mujeres.

Es importante porque atestigua un hito clave en la lucha por los derechos de las mujeres, como uno de los frutos importantes del movimiento feminista y su organización político-social en el Chile del siglo XX, y retrata el cómo los movimientos sociales son capaces de generar cambios en las esferas del poder y en el diario convivir.

Buín, Región Metropolitana .| 1952



La Pampilla, Región de Coquimbo .| 1954



Compartido por Loreto Greve

Mi abuelo Ramón Cortés tomó esta fotografía mientras celebraba Fiestas Patrias en La Pampilla. Se puede apreciar el atuendo de las personas y las **carpas** que se usaban en aquella época.





La Catrina, donde ahora está el MIM, La Granja, Región Metropolitana . | 1954

Compartido por **Rosa Avilés**

Con mi mamá Julia y mis hermanas Angelina y Cristina una tarde de domingo en el lugar donde actualmente se encuentra el MIM (Museo Interactivo Mirador). Esta foto nos muestra **distintas realidades de un mismo entorno** y es importante para mi porque aparece mi madre ya fallecida.



En una fonda durante Fiestas Patrias, Región Metropolitana . | 1955

Compartido por **Natalia Arévalo**

Fulvio Mangili y Luisa Fernández bien arreglados, bailando en una **fonda de fiestas patrias**, en una de sus salidas de pololeo que continuaron durante el primer tiempo de casados, hasta que mi abuela quedó embarazada. En aquel tiempo las personas iban a fiestas y bailes de manera solemne, lo que ahora no se ve mucho.



La Pampilla, Región de Coquimbo .| 1956

Compartido por Loreto Greve

Fiesta de la Pampilla registrada por mi abuelo Ramón Cortés. Cientos de familias acudían en vehículos y se instalaban en las colinas. Podemos parecer cómo era esta fiesta en los años 50, además sigue siendo una celebración muy importante hasta el día de hoy.



Calle Independencia en la comuna de Conchalí, Región Metropolitana .| 1956

Compartido por Marcelo López

Niños y jóvenes del Club Deportivo desfilando por la calle Independencia. Eran años en que Clubes Deportivos, Centros de Madres, Sindicatos y Juntas de Vecinos eran importantes para la **organización y el desarrollo comunal**.





Compartido por *Jorge Nilo*

Con mis padres, mis hermanos y mi hermana. Éramos una típica **familia obrera** de una zona rural. Mi padre Manuel, un ferroviario, conductor de Locomotora a carbón. Mi madre Dolores, una dueña de casa esposa de ferroviario. Los mamelucos eran hechos por mi madre, que estudió costura en la Escuela Técnica de San Fernando.

Calle Junín, hoy Manso de Velasco en San Fernando, Región del Libertador Bernardo O'Higgins .| 1957

Compartido por *Carla Salgado*

Mi abuelo y su compadre, en la primera reunión de la población para **elegir la directiva**. Creo que la formación de este tipo de organizaciones ayudan a la reflexión en torno a problemáticas sociales que suceden tanto a nivel país como también dentro de las mismas poblaciones. Es importante para mí porque mi abuelo fue parte de la primera directiva de la población; perteneció a los inicios de intentar organizar a una comunidad y el empujón para que esto siguiera más adelante.



Creo que es algo valioso que destacar, ya que, ayudar a los vecinos era algo casi vital para sobrevivir entre todos.

En la primera sede de la población en la comuna de Conchalí, Región Metropolitana .| 1960





Quilpué, Región de Valparaíso. | 1962

Compartido por Elizabeth Sanhueza

Mi madre Norma López, recibiendo la **copa del primer lugar** en el Campeonato Nacional de Básquetbol Escolar de 1962. Gracias a la realización del Mundial de Fútbol con sede en Chile se dio un impulso al deporte, sobre todo en el ámbito escolar. También recuerda la precariedad de los implementos deportivos de los colegios públicos, por ejemplo, pintar las **gapatillas con tiga** para que parecieran nuevas.

En esa época ella debía hacer mérito para salir en giras deportivas ya que las jóvenes no tenían la libertad que tienen hoy.

Compartido por Felipe Retamal

Mi abuelo Julio Benavente, **cartero**, ordenando la correspondencia en la oficina central de Correos de Chile. Así como éste, muchos oficios han sido automatizados y reemplazados por máquinas en la actualidad. Este recuerdo es importante para mí porque no conocí a mi abuelo, pero sé que dejó una gran marca en mi madre y sus hermanos.



En la oficina central de correos, Santiago, Región Metropolitana. | 1962



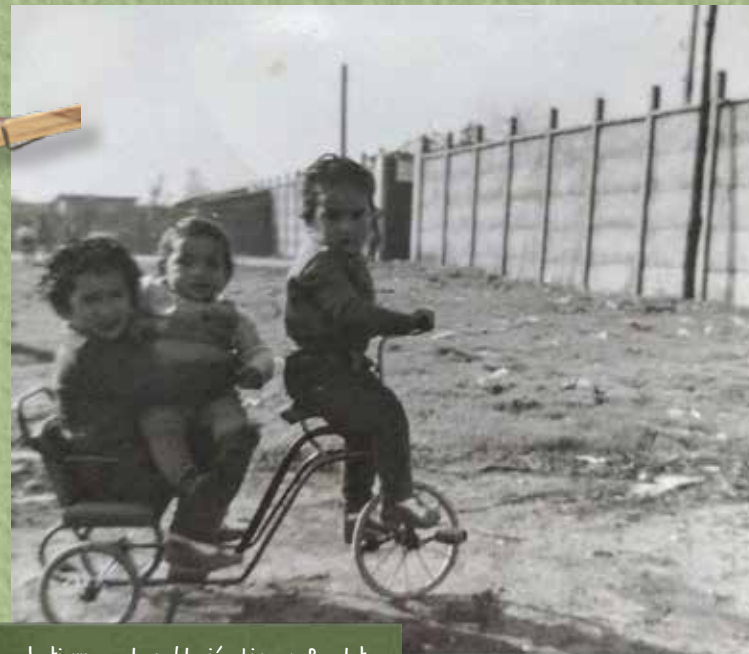


Compartido por **Genoveva Martínez**

Son recuerdos de donde yo nací. También recuerdo con mucho cariño la vida de barrio que existía. Aún hasta el día de hoy mantengo amigos, comadres y conocidos de aquella época.

En las faldas del Cerro 18, Lo Barnechea, Región Metropolitana .| 1963

Con mi mamá, Trinidad Orozco, mi amiga Gladys y mis hermanas Trinidad y Margarita, en un paseo de fin de semana en las faldas del Cerro 18. Esta fotografía representa importantes cambios sociales y urbanos respecto al sector oriente de Santiago. En aquella época era más bien un **poblado con gente humilde y trabajadora**, de casitas de adobe y antiguas calles que aún existen.



Compartido por **Macarena Ortega**

Mi madre Marisol llevando en el triciclo a sus hermanos Elisabeth y Miguel. **Mi abuelo le puso un segundo asiento al triciclo** para que mi mamá y mi tía pudiesen compartirlo. Tres hermanos compartiendo un triciclo adaptado en terrenos que ahora son cementerio, un paseo cotidiano que era posible gracias a que aún habían espacios libres donde jugar, por más precarios y sencillos que fuesen.

Muestra la infancia de mi mamá y mis tíos, en un lugar que ya no existe ya que fue convertido en cementerio, muestra lo que era salir a jugar a la calle, tener que compartir con los hermanos.

Cancha de tierra en la población Limay, Recoleta, actualmente es terreno del Cementerio General. Región Metropolitana .| 1964



Compartido por Raúl Rivera

Vecinos y vecinas participando en un **cabildo abierto** organizado por la junta de vecinos del sector, de la cual mi abuelo y mi padre fueron dirigentes. Las juntas de vecinos lograron agrupar y organizar a la comunidad, transformándose en canalizadores de las múltiples demandas. Los pobladores y pobladoras tenían una activa participación porque entendían que de manera mancomuna-

da lograban solucionar tanto sus problemas como los de la población, dando una identidad y sentido de pertenencia respecto de sus barrios.



Población Buenos Aires, Quilpué,  
Región de Valparaíso. | 1964

La comunidad prepara un cóctel en honor a la primera **parada del tren** en la recién inaugurada Estación Valencia, ubicada en un sector periférico y popular de la comuna de Quilpué, cuya construcción se logró a través de la junta de vecinos y la perseverancia de sus dirigentes. Mi abuelo fue tesorero de la junta de vecinos y uno de los principales impulsores del proyecto.



Estación de trenes Valencia, Quilpué,  
Región de Valparaíso. | 1964





Compartido por Raúl Herrera

Vecinos de la comuna en la Playa Blanca cerca de Lota, que posterior a la convocatoria de dirigentes para elección de diputado del candidato Alberto Jerez Horta, se reunían a compartir y celebrar el evento. **Baile y esparcimiento** después del almuerzo campesino. Se consideraba a las familias en las campañas electorales. Archivos heredados de mi padre aficionado a la fotografía.



En Playa Blanca cerca de Lota, Región del Biobío .| 1965



Compartido por Guillermo Herrera

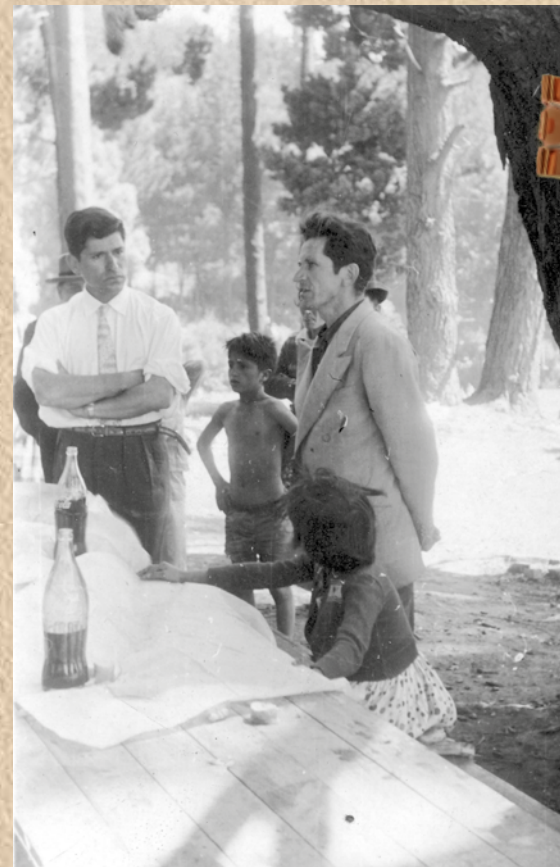
Familias de Lota disfrutaban de un número artístico durante un almuerzo campestre, como parte de la campaña electoral de Alberto Jerez a diputado. En los años 60 ya se habían integrado las **esposas y los hijos** en actos de campañas electorales. Mi padre, quien tomó la foto, fue simpatizante en su juventud de la Democracia Cristiana en Lota, algo atípico en un lugar donde dominaban socialistas y comunistas. En ese año, Alberto Jerez sería primero diputado y luego senador.

Como tal sería el propulsor de

la “Ley de Lámpara a Lámpara”, muy bien acogida en la zona del carbón. Significaba que la jornada laboral de los mimeros comenzaba en el momento en que recogían la lámpara y terminaba cuando la entregaban; antes de eso la jornada se iniciaba después de que los mineros llegaban al frente de trabajo en la mina. El dejó de ser senador con la disolución del Congreso luego del Golpe de estado de 1973.



Cerros de Playa Blanca en Lota, Región del Biobío. | 1965



El candidato a diputado, Alberto Jerez, escuchando a un dirigente. Era la hora de los discursos después de un almuerzo al aire libre en los cerros de Playa Blanca. Esta era una versión del **contacto puerta a puerta** de la campaña electoral del candidato, elegido en 1965. En esos años era habitual el contacto en encuentros con familias y organizaciones sociales como juntas de vecinos. La sencillez y simpleza de la gente es evidente.

Es una escena sin pancartas, lienzos ni palomas. Lo importante era llegar a las personas sin mucha parafernalia. La escena ocurre en 1965. Ocho años después cosas como estas no se verían durante mucho tiempo.



Compartido por Paula Herrera

El candidato Alberto Jerez, junto a familias de Lota, posando para inmortalizar en una fotografía el momento del encuentro. Sorprende la manera especial de la campaña, ya que el mismo candidato está en **contacto directo con las familias**, compartiendo de forma cercana y adaptándose al contexto en el que se encuentra.

Esta foto es de los archivos de mi abuelo, que falleció antes de que yo naciera. Muestra una realidad completamente diferente de la que me tocó vivir, sin embargo, rescato el valor histórico patrimonial de estas fotografías y la importancia de darlas a conocer.



Posando con barril, chuica y damajuanas en un almuerzo, durante la campaña de Alberto Jerez a elección parlamentaria. En la imagen se manifiesta el consumo de alcohol desmedido, lo que refleja una realidad social, particular de la zona del carbón. Además, **se nota la forma de vestir** de los participantes: pantalones con bastilla hacia afuera, suspensores y cinturón por fuera, típica de aquellos años.

Rescatar y compartir momentos espontáneos del cotidiano de diversas realidades que componen la historia del país, hace que se enriquezca y valore el patrimonio cultural inmaterial.

Cerros de Playa Blanca en Lota,  
Región del Biobío . | 1965





Compartido por Luisa Herrera

Alberto Jerez, candidato a diputado por la DC,\* en un **almuerzo con familias** de Lota. Las familias fueron importantes en las campañas en los años 60. En los cambios que vinieron después, algo de eso se perdió. En esa fecha todo eso era ajeno a mí, yo era demasiado chica. Nunca pude vivir algo así; lo veo como experiencias de generaciones anteriores.

\* El Partido Demócrata Cristiano



Cerros de Playa Blanca en Lota, Región del Biobío. | 1965

Compartido por Genoveva Martínez

Con mi marido ya difunto y mi hija, Hugo Córdoba y Victoria. De paseo en San Antonio, cruzando el puente viejo. Cuando nos casamos con mi marido, vivíamos de “allegados”, por lo que para tener privacidad y momentos de ocio íbamos a ver a unos amigos que teníamos en Santo Domingo. En aquel entonces aún existían dunas de arena al costado de la playa. **No estaba parcelado ni privatizado como hoy.** Es importante para mí porque fueron los primeros paseos que hice recién casada y porque aún visitamos a los compadres de Santo Domingo. Además que se nota la sombra de mi querido suegro, quien tomó la foto. Me dio bastante nostalgia “verlo” en la foto.

Puente viejo a Santo Domingo, San Antonio, Región de Valparaíso. | 1968





Compartido por **Andrea Verdugo**

Mi mamá cuando tenía 6 años. Era su cumpleaños y le habían regalado un televisor. Fue una fotografía realizada por una persona contratada ya que no había fácil acceso a las cámaras. Además en ese momento **tener un televisor** era algo sorprendente y un regalo realmente grande.

Me gusta poder ver como era mi mamá cuando más pequeña, ya que me doy cuenta que a esa edad, eramos bastante parecidas. **Mi abuelita se había esforzado mucho para poder conseguirle ese televisor a mi madre.** Los niños y niñas del barrio pasaban las tardes en la casa de mi mamá para poder ver lo que sea que apareciera en la tele.

En una casa ubicada en la calle Bolivia en El Salto, Región Metropolitana .| 1968



Compartido por **Cecilia Labra**

Mi madre Eva Quiroz lleva el estandarte en representación de la Parroquia de Doñihue y la escuela agrícola de Quimavida. Se dirigen en procesión al encuentro de las parroquias de la región en el Estadio El Teniente de Rancagua. Muestra a una **comunidad unida** a través de su riqueza como zona huasa, chamantera y religiosa.

Es un recuerdo importante porque me permite ver a mi madre cuando joven y su participación social, muchos años antes de ser mamá. El estandarte tiene como adorno el telar de Doñihue representando al chamanto Doñihuano.



Calle Millán, Rancagua, Región del Libertador Bernardo O'Higgins .| 1968





Compartido por Patricia Muñoz

Esta imagen es muy importante para mí porque me recuerda la lucha de mis padres por dejar de vivir de allegados y tener un lugar donde vivir en familia.

Mi padre nos tomó esta foto con mi abuelo Juan Muñoz y mi tía Elvira Muñoz, junto a mis primos y hermanos, el día en que mi tía llegó a vivir en su sitio en la Población La Bandera. En esa época no había agua, ni electricidad, menos baño. Pasaba un **camión aljibe** que llenaba tarros donde los vecinos sacábamos sólo el agua que necesitábamos. Era como un gran potrero y unas estacas marcaban el sitio de cada familia.

Población La Bandera en la comuna de San Ramón, Región Metropolitana. | 1969

Compartido por Carolina Adaros

Mis abuelos, mi tía Chela, mi tía Nancy y mi mamá con amigas y amigos, disfrutando en una **quinta de recreo** en Reñaca.

Se acercaban nuevas elecciones presidenciales, las cuales cambiarían el rumbo de la historia del país. Mi familia, pobre, de campo y sin otra preocupación más que sobrevivir por cada día, al igual que muchas otras familias chilenas, encontraba en las quintas de recreo su momento de relax, encuentro y entretenimiento. Momentos que algunos años más tarde no volverían a repetirse, solo quedarían en la memoria de quienes los vivieron.



Reñaca, Viña del Mar, Región de Valparaíso. | 1969

Compartido por **Marcela Maureira**

Mi bisabuelo, mis abuelos, mi papá, mis tíos y tías participando en una **fiesta de la primavera** con disfraces y carros alegóricos. En la fiesta y sus preparativos participaba toda la comunidad con mucha alegría. Esta fotografía da cuenta de cómo en esa época las familias y los vecinos y vecinas compartían más y hacían uso del espacio público en comunidad.



Calle Maule, Santiago, Región Metropolitana .| 1970



Playa Rocas de Santo Domingo, Región de Valparaíso .| 1970

Compartido por **Marcelo Montero**

José Montero Reinoso junto a Luis, Marcelo y Ángela Montero Oliva. En nuestra infancia, era un paseo familiar imperdible cada verano. **Tomando once** en la playa Rocas de Santo Domingo. Llevábamos un termo para tomar once, algo que ya no se ve.





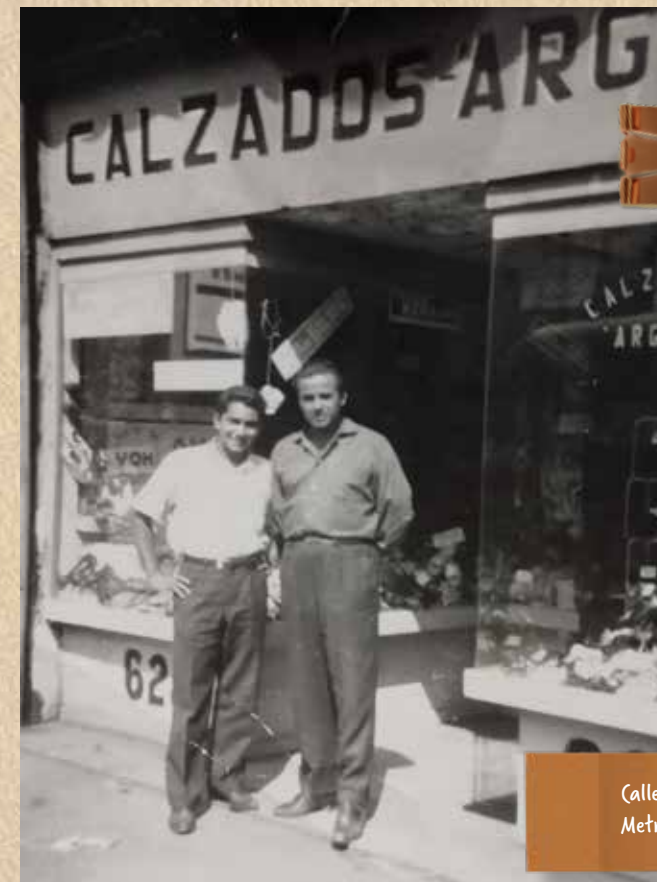
En una toma en la comuna de Conchalí. Región Metropolitana. | 1971

Compartido por **Nathaly Hidalgo**

Con mi mamá Rudy Ricou, mi papá Luis Hidalgo, mis hermanos Jorge y José; y mi tía Eva Hidalgo, quien venía de paseo a Santiago desde el sur. En esa época **vivíamos en un campamento** con muchas dificultades económicas y la opción de la casa propia era una meta muy difícil de alcanzar. Esta imagen muestra la segregación social de la pobreza de los años 70, así como una historia familiar de gran esfuerzo por parte de mis padres.

Compartido por **Marcela Maureira**

Mi abuelo Jaime y mi tío Gustavo trabajando en la tienda de **calzados** del abuelo René. Esta fotografía da cuenta de la creación de trabajo en la época gracias a la manufactura chilena.



Calle San Diego, Santiago, Región Metropolitana. | 1971



En el actual Cerro 18, Lo Barnechea, Región Metropolitana. | 1971

Compartido por Ignacio Soto

Mi madre Victoria Córdova y mi abuela materna, Genoveva Martínez, en un “picnic” de fin de semana en el actual Cerro 18. Mi abuela está embarazada de mi tía y mi madre de tan sólo tres años. Es posible evidenciar **lo lindo que era este cerro**. Prácticamente no estaba habitado, siendo un lugar frecuentado para pasear, cazar y pastar animales de campo. De hecho, Lo Barnechea, pese a estar a 17 kilómetros de Santiago, era una zona bastante rural, manteniendo fuertes lazos campesinos.



En el río Mapocho, sector de El Arrayán, en Lo Barnechea, Región Metropolitana. | 1972

Compartido por Victoria Córdova

Con mis padres Hugo Córdova y Genoveva Martínez, en un paseo de fin de semana, bañándonos en el río y disfrutando del verano. Esta fotografía es un reflejo del vertiginoso y rápido cambio que ha experimentado la zona de Lo Barnechea y El Arrayán. No existía aún La Dehesa ni el extenso conjunto residencial que caracteriza el sector. Es más, **bañarse en los orígenes del río Mapocho** era posible, ya que éste no se encontraba contaminado, ni por la Mina La Disputada de Las Condes, ni por el poblamiento humano. Sólo existía una coexistencia remota de aislados chalet residenciales de alto nivel socioeconómico y humildes ranchos y casas campesinas.



Compartido por *Marcelo López*

Vecinos de la Población Monterrey en Conchalí reunidos tomando acuerdos de las necesidades de la época. En aquellos tiempos habían más necesidades en los barrios y **los vecinos se organizaban para pedir al Estado mejoras en la calidad de vida:** pavimentación de calles, alcantarillado e iluminación, entre otras.

Hoy las necesidades pareciera que son más individuales, es poco el compromiso en las comunidades donde se participa como colegios, barrios, condominios, etc. El 18 de octubre de 2019, las demandas sociales marcaron el fin de año.



Unidad Vecinal Nro 5, Población Monterrey, Conchalí, Región Metropolitana. | 1972

Compartido por *Sofía Brignardello*

Mi abuela Ema Mella con mi madre Eugenia Burgos, tomando el bus que las dejaría en la embajada de Francia, horas antes de tomar **el vuelo que las llevaría al exilio**. Se muestra la realidad de muchos chilenos que tuvieron que abandonar su país en la Dictadura Militar de 1973. Esta fotografía es el inicio de mi historia familiar, quienes tuvieron que vivir el exilio en Francia, lejos de su país, historia que influyó en mi crianza y en la salud mental de mi madre, quien como muchos otros nunca se ha sentido parte del país en el que nacieron ni en el que crecieron.



Santiago, Región Metropolitana. | 1973





Calle Los Patos, actual comuna de Lo Barnechea, Región Metropolitana. | 1973

Compartido por Ignacio Soto

Mi madre Victoria Córdova Martínez y su hermana menor Myriam, jugando en la calle afuera de la casa. En aquel entonces, Lo Barnechea aún era una subdivisión administrativa dependiente de la comuna de Las Condes y Vitacura y conservaba profundas **reminiscencias rurales**, con calles de tierra y casas de adobe, y con una población muy humilde, hijos de campesinos asentados en la capital. Actualmente todo ese sector se encuentra profundamente urbanizado y gentrificado y posee el título de comuna independiente de las demás.

Compartido por Patricio Soto

Mi padre junto a otros integrantes del Centro Juvenil y Deportivo de Santa Amelia. Están posando para la cámara después de un partido de fútbol o una reunión en el centro juvenil inmerso en una comunidad agrícola. **Había pasado un año del Golpe militar**, aun así se reunían. También es destacable la **ausencia de mujeres** en la fotografía, según mi padre tampoco participaban de las actividades, a pesar de no ser solamente deportivas. Es un fiel reflejo del contexto histórico de una sociedad de campo post Golpe.



En la localidad de Santa Amelia, comuna de Pichidegua, Región del Libertador Bernardo O'Higgins. | 1974





En la calle El Roble, Población La Ponderosa, Lo Barnechea, Región Metropolitana. | 1974

Compartido por **Genoveva Martínez**

Mi hermano Jaime, cavando la zanja junto a mi esposo para instalar el alcantarillado de su casa. Durante la década del 70 en Lo Barnechea no todas las casas poseían **un baño al interior del hogar**. En aquel tiempo con el inicio de la pavimentación de las calles, muchos pudieron conectar sus alcantarillados a las redes municipales de desagüe. Es por eso que aunque suene ridículo, ésto constituía todo un hito en la historia de una familia humilde como la nuestra. Cuando nos fuimos a vivir juntos con mi esposo, tuvimos que allegarnos en casa de mi suegra. Mi hermano y su casa constituyeron un lugar de esparcimiento para nosotros. En uno de esos encuentros, con asado y algo para beber, surgió la idea de concluir con el “baño de pozo” y llevar a cabo la empresa de instalar el alcantarillado.

Compartido por **María José Soto**

Mi abuela, Genoveva Martínez, mi mamá, Victoria Córdova y mi tía, Myriam. Les acababan de entregar su **“casa propia”**, luego de años de juntar ahorros a través de la CORVI\*. Cuenta mi abuela que en esos tiempos, alrededor de la Villa San Luis existían “puros peladeros”. Allí nació mi mamá y hasta el día de hoy nosotros, sus nietos, vamos a verla, por lo que constituye un recuerdo y una historia de carácter intergeneracional. Este proyecto de viviendas es heredero de una política de urbanización social de la década del 60, para que familias de bajos recursos pudieran acceder a la casa propia. Por otro lado, estos departamentos son un reflejo de los cambios sufridos en el entorno residencial de Las Condes, gentrificándose y dando pie al surgimiento de edificios, acabando con la estructura de casa que predominaba aún a inicios de la década del 90.

\* Corporación de la Vivienda



Villa San Luis, Las Condes, Región Metropolitana. | 1975



Compartido por Paola Alarcón

Mi padre Gustavo Alarcón Gacitúa, comerciante en Lo Valledor desde 1970, hasta el presente. **Comercializando frutas y verduras al por mayor**, desde su camión, al aire libre, en una época en que había toque de queda y aún no se construían las techumbres y estructuras que existen actualmente. Tal como ahora, la feria Lo Valledor se ha mantenido abierta y funcionando aún en época de Golpe Militar y crisis económica, constituyéndose en la gran central de abastecimientos de la región. Ahora entiendo la importancia de esta feria en nuestras vidas, valoro el gran ejemplo que es papá para las nuevas generaciones de mi familia, como hombre, proveedor y ser humano. Es un símbolo de resiliencia. Tal como mi padre, miles de trabajadores se conectan allí para dar lo mejor de sí, a todo nivel.



Postura 555 en Calle 2, Feria Lo Valledor en la comuna de Pedro Aguirre Cerda, Región Metropolitana. | 1976

Compartido por Juan José Flores

Mi padre Celedonio Flores, con dirigentes del Servicio de Correos y Telégrafos desde Arica a Magallanes, reunidos en asamblea. Intentaban defender su fuente de trabajo, antes de lo que sería el **desmembramiento y privatización** del Servicio, en dos entidades separadas: Correos de Chile y Telex Chile, lo que a la larga implicó el despido masivo de personas. Los dirigentes de trabajadores fiscales se agrupaban con mucho temor en la ANEF\*, la persecución era grande. Recuerdo la visita en nuestra casa de Don Tucapel Jiménez, con la sencillez de compartir un almuerzo en casa de otro trabajador.

\* Agrupación Nacional de Empleados Fiscales



Esta imagen es importante para mí y mi hermana, hoy dirigente sindical, por el desafío de luchar por las fuentes de trabajo, la dignidad de los trabajadores y trabajadoras, sueldos justos, el bienestar y la educación de la familia. Mi papá trabajó como estafeta de Correos a los 12 años, recorriendo a pie las oficinas salitreras. Logró darnos educación, principios y valores, legado del que sentimos orgullo hijos, nietos y bisnietos.

Santiago, Región Metropolitana. | 1977



Compartido por *María de los Ángeles Velasco*

Gonzalo y María Loreto Contreras jugando en el pasaje con José Miguel Puebla. Estas fotografías dan cuenta de los tiempos de transformación social dado que nos sitúan en una época en donde la vida de barrio era lo usual. **Jugar en la calle, conocer a tus vecinos y realizar actividades en comunidad** se estilaba, no como ahora.



Pasaje 2 - 1/2 Norte en Viña del Mar, Región de Valparaíso. | 1977



En la actualidad, y sobre todo antes del Estallido Social, estas prácticas estaban muy olvidadas, aunque pareciera ser, que podrían retomarse. Volver a generar un cuerpo colectivo a pequeña escala, acercándonos a nuestros familiares o con aquellos que viven dentro de nuestra misma cuadra, por ejemplo. Este recuerdo es importante para mi principalmente porque las fotografías fueron tomadas desde la ventana de la casa de una tía, quien aún vive ahí. Hasta el día de hoy visito ese lugar **y es nostálgico ver como el tiempo pasa y las cosas cambian.**

Compartido por **Claudia Alarcón**

Con mi hermana y amigos del barrio celebrando el **cumpleaños número 10** de mi hermana Paola, el 7 de diciembre de 1980. Fueron buenos tiempos, cuando compartíamos con los amigos fuera de casa sin dificultad, buenos tiempos familiares. El tamaño de la fotografía, el entorno, los vehículos, el vestuario que usábamos, todo se ha transformado en el tiempo. Mi papá tenía buen trabajo y le iba bien en lo económico, aunque después con el cambio social en los años '80 tuvo dificultades que nos llevó a realizar varios cambios.

Fuera de casa en la calle  
Antofagasta, entre San Alfonso  
con Bascuñán. Santiago, Región  
Metropolitana. | 1980

Compartido por **Martín Jil**

Mis abuelos, Ana Saavedra y Martín Hernández, se encuentran **reparando un antiguo Charade familiar**, un clásico de los autos de la época. Me gusta porque da cuenta de las labores e integración de género, se puede ver a mi abuelo bajo el auto, y mi abuela feliz ayudando en tareas que podrían ser vista como exclusivamente de hombres para la época. Es importante para mí porque aparecen mis abuelos, que lamentablemente ya no están.



Copiapó, Región de Atacama.  
| 1980



Compartido por Daniel Molina

Celebrando el cumpleaños del vecino, con su familia y todos los niños del pasaje. La imagen testimonia que en los años 80 existía una real convivencia y cercanía entre vecinos a pesar de estar en medio de una dictadura. **Niños sin celulares, felices por estar reunidos.** Nuestros padres y vecinos se encargaban de darnos momentos de felicidad simple. Sin embargo en esos años era un privilegio que tu padre tuviera trabajo.

Mi infancia en dictadura fue afortunadamente feliz, sin embargo fueron momentos que contrastaban con el hambre y precariedad en que vivían los habitantes de un campamento aledaño. Es un recuerdo de los primeros años en que se empieza a gestar mi conciencia social.



En el pasaje 4 de la Población El Estanque, Peñalolén, Región Metropolitana. | 1980



Entrada del Cerro Santa Lucía en la Alameda, Santiago, Región Metropolitana. | 1981

Compartido por Valentina Seguel

Mi papá, Roberto Seguel, paseando un día domingo. Si bien no es un hecho en sí que haya sido parte de una transformación, el lugar es muy significativo al ser una de las zonas ahora **considerada “zona cero”**, y en ella se pueden reflejar los cambios, sobre todo en la fachada donde se encuentran plasmados los vestigios de una lucha por la igualdad.

Es un recuerdo importante para mí porque es nostálgico ver cómo mi papá visitó **los mismos lugares donde hoy en día se plasmaron diferentes actos de lucha.**

Compartido por **Daniel Molina**

Con mi madre, mi hermana y mi prima, en el pasaje, listos para tomar la micro e ir a celebrar el 18 de Septiembre donde unos tíos en Quilicura. Mi padre fue sacado de la foto por peleas matrimoniales. Esta foto da cuenta de una transformación sobre todo por el tipo de vestuario, los cortes de pelo, una cierta ingenuidad recorre la foto. **La familia salía unida, arregladita.** Poca gente tenía auto, así que era habitual tener que caminar distancias importantes para acceder a la locomoción colectiva.

Es bueno poder mirarse en el espejo de la fotografía, ayuda a tener presente nuestros orígenes, a no olvidar del tipo de familia de la cuál uno proviene. **Es importante esta foto porque me recuerda momentos felices de mi infancia.**

En el pasaje 4 de la Población El Estanque, Peñalolén, Región Metropolitana. | 1982



Persa de Estación Central, Región Metropolitana. | 1983

Compartido por **Germán Grunert**

Dos promotores anuncian la inauguración de nuevas galerías de locales comerciales en el Persa de Estación Central. Esta imagen da cuenta de la transformación social principalmente por el tipo de promoción utilizada, por las vestimentas, etc. Es un recuerdo importante porque fueron mis comienzos en fotografía.



Compartido por *José Agustín Córdova*

Vecinas lavando ropa de forma manual, en una batea o artesa. En la precariedad de las zonas rurales, se lava la ropa de forma manual y colectiva, ya que es una actividad muy pesada para realizarla solamente una persona. **Es un trabajo colaborativo y que implica la comunidad.** Es importante para mí porque representa el cotidiano del Chile rural y profundo.



Sector San Antonio de Cato,  
Coihueco, Región de Ñuble. | 1984

Compartido por *Luisa Herrera*

Interior de la Universidad de Concepción, frente al arco de Medicina. Estudiantes haciendo una **ronda en una protesta**. Carabineros a la espera de órdenes. A comienzos de los años 80 la Universidad tenía rector y centros de alumnos designados. Los estudiantes generaron sus propias formas de representación antes de las protestas. En la fecha de la foto la FEC\* elegida por los estudiantes ya era una realidad. Frente una dictadura brutal muchos jóvenes dispuestos a desafiar a la fuerza.



Interior de la Universidad de  
Concepción, frente a arco de Medicina,  
Concepción, Región del Biobío. | 1984

\* Federación de Estudiantes Universidad de Concepción



Compartido por **Ricardo Rojas**

El cuerpo de bomberos local, y la comunidad en su conjunto intentando derribar un árbol. Aquí la transformación social se establece a partir de una **acción colaborativa entre la comunidad y un cuerpo de servicio público**. No dejando sólo en este último, la responsabilidad de derribar un inminente peligro representado en un árbol.

Es un recuerdo importante porque muestra como todos **colaborativamente se fueron sumando** a la acción, independientemente que fuese un esfuerzo enorme. Tanto los bomberos como la comunidad, por el bien común hicieron un alto en las “vacaciones”.



En el balneario de Papudo, Región de Valparaíso. | 1985

Compartido por **José Agustín Córdova**

Mi hermana y pescadores locales de la zona Curanipe, ayudando en el retorno del bote hacia la caleta. En las caletas artesanales a lo largo de las costas de nuestro país, siempre ha existido el **trabajo comunitario**. Cuando retornan las embarcaciones hacia la caleta, se precisa de la ayuda de todos los pescadores. También se utiliza el uso de tractor o yunta de bueyes.

Es un recuerdo importante porque representa una **actividad artesanal** ligada a nuestra idiosincrasia cultural como país. Ha persistido en mí, la investigación sobre los imaginarios rurales, lo popular y el folclore que se ejercen en Chile



Curanipe, Región del Maule. | 1986



Compartido por Teresa González

Con mis dos hijos menores cuando vino el Papa Juan Pablo II. Felipe, está durmiendo porque era guagüita de 3 meses, y María José posa sosteniendo un banderín. Vivíamos al lado de la Alameda y ese día todos los vecinos del barrio nos pusimos en las puertas de nuestras casas para recibirlo. Es un recuerdo importante porque como católica creía que su venida aportaría algo de paz al país. Era muy emocionante y uno no se podía perder eso. Me acuerdo perfectamente de su cara y cómo iba dentro de su Papamóvil aunque pasó muy rápido.



Barrio Nicasio Retamales,  
Estación Central, Región  
Metropolitana. | 1987

Compartido por Sonia Olea

Fue un **encuentro de muralistas**, realizado por jóvenes de la Población Simón Bolívar, Quinta Normal. Esta fotografía da cuenta de movimientos sociales y culturales, que se generaron con el fin de revocar al dictador Pinochet, ocupando las paredes como diario del Pueblo.



En las panderetas del Estadio  
Zambrano, actualmente calle  
Necochea con 9 de Julio. Lo Prado,  
Región Metropolitana. | 1987



Compartido por Sonia Olea

Recuerdo todos los lazos de amistad, lealtad y de luchas sociales que tuvimos que pasar, para dejar la dictadura y tener una sociedad más justa, que aún no se cumple.



En las paredes del consultorio, actual CESFAM Santa Anita, Lo Prado, Región Metropolitana. | 1988

\*CESFAM: Centro de Salud Familiar



Villa olímpica, comuna de Ñuñoa, Región Metropolitana. | 1988

Compartido por Ricardo Rojas

Un grupo de vecinos pintando la **bandera chilena** en la cara de unos niños de la Villa Olímpica, antes de un partido de la selección chilena de fútbol. Esta foto da cuenta de nuestra vida cotidiana en tiempos en que la sociedad se empieza a transformar con gestos tan simples como pintarle la cara a los niños de la comunidad. Porque afianza en los niños el sentimiento comunitario y el valor del emblema patrio.



Compartido por Valeria Silva

Mi padre desfilando en la Procesión del Carmen junto a otros taxistas curicanos. La Procesión del Carmen es una manifestación religiosa que se celebra desde hace muchos años, que une a cientos de personas entorno a una creencia, en donde la unión ciudadana, familiar, de amigos y compañeros propiamente tal, **genera cambios de manera espiritual y social**. Es una fiesta para llamar a la paz y la reflexión a través de una caravana por las principales calles de la ciudad.

Es un recuerdo importante porque está mi padre participando en la procesión, junto a todos los taxistas de la época; en su taxi, que fue su medio de trabajo por muchos años.

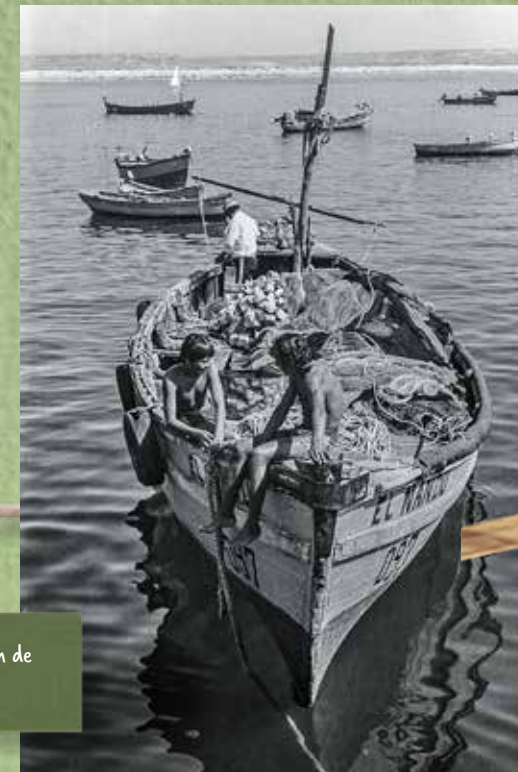


Curicó, Región del Maule. | 1988

Compartido por Germán Grunert

Dos niños a bordo de una **embarcación de pesca artesanal** junto a su padre, bañándose en el mar. Da cuenta de la transformación social por el tipo de embarcación. Este recuerdo es importante para mí porque fueron unas maravillosas vacaciones junto a mi familia, y cada vez que pudimos, nos íbamos a la caleta de pescadores a observarlos.

Guañaqueros, Región de Coquimbo. | 1988





Compartido por Pietro Krumpoek

Estudiantes y adherentes en contra de los sumarios y abusos de la Dictadura militar, se manifestaron en el centenario de la Universidad Católica y realizaron ollas comunes en distintas sedes. Hacia el año 1988, ya se había instalado la idea de derrocar el régimen de Pinochet por vía electoral, los movimientos sociales se articularon bajo este concepto y **se comenzó a sentir que era posible dar término a la Dictadura.**



Casa Central de la Universidad Católica, Santiago, Región Metropolitana. | 1988

Es un recuerdo importante para mí porque es una representación abierta de que se aperturaba una salida hacia la democracia.



Compartido por *Jorge Nilo*

Con Liliana junto a nuestros hijos Alejandro y Constanza, haciendo sobremesa. En la puerta de la cocina podemos observar la adhesión al candidato Patricio Aylwin. La foto la tomó Francisco, mi hijo mayor. Después del plebiscito del año 88, **las elecciones presidenciales** fueron un hito muy emocionante para muchas personas que deseábamos con ansias participar de una instancia democrática.

Éramos una típica familia de clase media de esa época, esperanzados en un cambio muy esperado por nosotros y poder poner fin a la Dictadura.



Santiago, Región Metropolitana. | 1989

Compartido por *Macarena Galaz*

Con mis vecinas presentando un show de ballet preparado especialmente para una actividad vecinal de Navidad. Esta fotografía, a través de una dinámica de barrio, da cuenta de un sentido de comunidad que surge en un contexto de plena **transición hacia la democracia** en nuestro país. La actividad, buscaba reunir a los vecinos con el propósito de entretener a todos los niños y niñas por igual.

Eran tiempos en los que no todos recibirían un regalo para Navidad, sin embargo, las actividades de baile, juegos y concursos homogeneizaban la entretención. En este pasaje, pude generar lazos, crecer en comunidad, ayudarnos entre sí y contribuir a un clima de mucho amor y contención.



Pasaje Thomas Mann, Maipú, Región Metropolitana. | 1990



Compartido por **Martín Jil**

En la foto aparece mi madre Silvia Hernández, enfermera matrona, realizando maniobras de tratamiento a un recién nacido, con una **incubadora** y respirador mecánico de la época en el Hospital del Profesor.

Refleja por un lado el trabajo en un hospital dedicado a los profesores, profesionales con atención preferente y que hasta el día de hoy funciona, y por otro lado, el aspecto tecnológico de la época. Siento una tremenda admiración por su labor, y que aun continua ejerciendo, atendiendo recién nacidos.



Hospital del Profesor en Estación Central, Región Metropolitana. | 1990



En el Block 54 de la Villa San Luis, Las Condes, Región Metropolitana. | 1990

Mi abuelito falleció y poseo muy lindos recuerdos de él. Hasta el día de hoy visitamos el departamento y hemos sido testigos de los cambios que han ocurrido en el entorno de la Villa. Realmente siento que he crecido con y en este lugar. Lo echaré de menos cuando el “progreso” lo eche abajo.

Compartido por **Catalina Soto**

Mi abuelo, Hugo Córdova y mi hermano, Ignacio, en un almuerzo donde mis abuelos. En el fondo es posible divisar un antiguo supermercado Marmentini Letelier y a los pies de la única torre está la avenida Manquehue. Hoy todo alrededor de la Villa San Luis se encuentra rodeado de edificios de gran altura, residenciales y empresariales. Esta foto evidencia los **vertiginosos cambios urbanos** que ha sufrido la comuna de Las Condes en no más de 25 años.





muestra  
VIDA SE  
organiza  
&  
comparte



## Presentación

Claudia Rudolph

DIRECTORA DE COMUNICACIONES  
FUNDACIÓN POR TODAS

*PorTodas* nació en abril del año 2020 cuando un grupo de mujeres, con distintas experiencias en el trabajo con organizaciones vinculadas a mujeres de territorios vulnerados, se unió con el fin de ir en ayuda de las ollas comunes, que proliferaron para paliar una de las consecuencias que se sintió con más fuerza en los inicios de la pandemia COVID-19: el hambre.

El trabajo comenzó con las coordinadoras de 19 ollas comunes de La Pintana, cuyos potentes liderazgos quedaron en evidencia ante esta crisis. Al poco andar comenzaron a formarse vínculos, gracias a la relación horizontal y a la escucha activa de las necesidades de quienes, cada día, trabajaban arduamente con mucha generosidad, sacrificio, fortaleza y disposición para su comunidad. Compartiendo realidades, historias y sueños, surgió el anhelo de re-tejer tejido social. Estos lazos las llevaron a seguir trabajando juntas, con miras al mediano y largo plazo.

Así, la iniciativa se convirtió en el año 2021 en la *Fundación PorTodas* y desde entonces, el trabajo conjunto se orienta a la co-construcción, desarrollo, instalación de capacidades y facilitación de herramientas para proyectos con tres focos: *Comunitario, Emprendimiento y Visibilización*. En este último punto se enmarca la participación de las comunidades en esta muestra, con sus vivencias y registros.

Cada proyecto de la fundación busca impactar en sus comunidades, teniendo como motor a las mujeres líderes, quienes actúan como agentes de cambio. Se trabaja con metodología de innovación social, aspirando a que estos proyectos puedan convertirse en políticas públicas o programas estatales. Hoy, la red *PorTodas* está conformada por mujeres de distintas comunas de la Región Metropolitana y la Región de Valparaíso, y a futuro se irán incorporando más localidades a lo largo de todo Chile.





Ollita Los Eucaliptus,  
Villa Los Eucaliptus,  
La Pintana.

"¿por qué son importantes estas fotos para mí? Porque son la realidad de lo que se estuvo viviendo en los territorios de la periferia durante la primera ola de covid y de lo que se vivió en Chile. Es donde se ve reflejada la voluntad del trabajo en equipo de simples dueñas de casa junto a sus hijas, para dar paso a la actividad de las ollas comunes, e ir en apoyo de aquellos vecinos enfermos o contagiados por la pandemia y además aquellos que debido a la pandemia quedaron sin trabajo."

MARÍA ELIZABETH LÓPEZ



"Es la realidad de los que tienen pocos recursos y los sacrificios que se dan en estas circunstancias, pero a pesar de eso, demostrar que en adversidades somos capaces de organizarnos y salir en ayuda de quién más lo necesita."





Olla Común Mónica Chávez,  
Villa Salvador Allende,  
La Pintana.

"El club de adultos mayores, agobiados por el encierro, el miedo y la incertidumbre de la pandemia, nos hizo llegar su amor y colaboración. Un pequeño gesto de todos estos abuelitos que solo pueden seguir esperando que se normalice la situación. Al día de hoy, ya van dos miembros del club que ya no nos acompañan."

ANDREA AMPUERO



Junta de Vecinos,  
Villa Mediterráneo,  
La Pintana.

"Esta fue una deliciosa ensalada que nos hizo llorar a todas, sobre todo a las que picaron la cebolla y a mí que me cayó jugo de limón en los ojos."

CARMEN BASCUÑÁN





"La bendición del pan, fue un día muy emocionante para todas ya que se nos echó a perder nuestra cocina y tuvimos que ir donde la vecina de al frente y terminar de cocer 850 panes que entregamos."

CARMEN BASCUÑÁN

E

Junta de Vecinos,  
Villa Mediterráneo,  
La Pintana.



"El último día. Hubo regalos, lágrimas, sonrisas, pena, incertidumbre y por sobre todo, toneladas de agradecimiento y de amor. Nuestros comensales estrella, los más fieles. Estaban tan agradecidos y contentos de todo lo que habíamos hecho por ellos, que nos regalaron este lindo momento inmortalizado."

MÓNICA CHÁVEZ

Olla Común Mónica  
Chávez,  
Villa Salvador Allende,  
La Pintana.



**A**  
Olla Común Mónica  
Chávez,  
Villa Salvador Allende,  
La Pintana.

"Conseguimos amonio cuaternario, y se sanitizaron las casas de nuestras socias, y de todas las personas que nos solicitaron, sin pedir nada a cambio."

MÓNICA CHÁVEZ



**V**  
Junta de Vecinos  
Magdalena,  
Población Santa  
Magdalena,  
La Pintana.

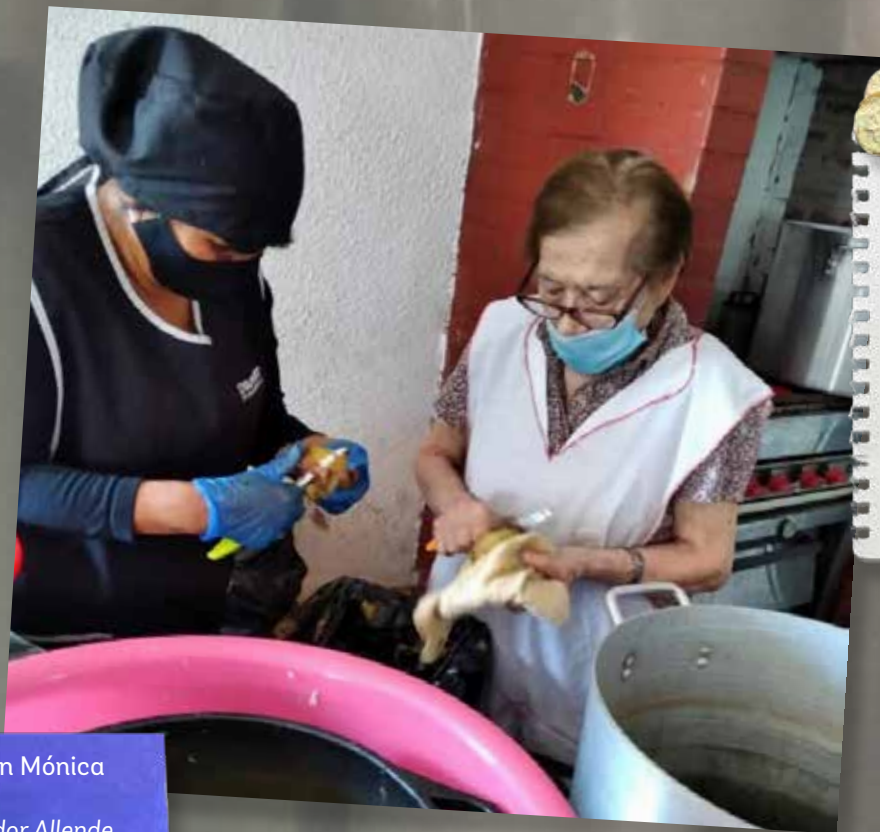
"Fotos de nuestra olla en villa  
Magdalena. Cristina Cisternas,  
Sabina Orellana, Luis Muñoz,  
Magdalena Pino."

ALICIA ESCOBAR



E

Olla Común Mónica  
Chávez,  
Villa Salvador Allende,  
La Pintana.



"Con 89 años recién cumplidos, mi abuelita Delifina Marín, viajó desde Peñalolén hasta La Pintana, para ayudar, para sentirse parte, para ser una ayuda. Hoy está grave en el hospital, y ya no es lo que se ve en esta imagen. La extrañaremos mucho."

SELENE ESPINOZA



"Cada día se levantó temprano, con frío y sueño, primero hacía sus tareas y luego ayudaba a cocinar, organizaba las entregas, nos dio alegría, y nunca se dio por vencida. Almendra, autoproclamada como "la mascota de la olla", estuvo presente durante todo el tiempo que duró la olla común."



"Nuestra olla común nació en una casa particular, con donaciones de nuestras amigas y aportes voluntarios de los comensales. No teníamos nada, solo mucho amor para repartir."

ESMERALDA GONZÁLEZ

Olla Común Mónica Chávez,  
Villa Salvador Allende,  
La Pintana.



"En tiempos de cuarentena la importancia del amor al prójimo, la solidaridad y la empatía ante la invisibilidad de una gran pobreza y necesidad básica del ser humano. Pese al riesgo de contagio y carencia de insumos, el amor y la solidaridad para ayudar es el motor para nuestro servicio comunitario y estamos muy felices de ser un puente y un granito de amor para cada persona que nos necesita. Ayudar, contener y servir son nuestro propósito y gracias a Dios seguimos en la lucha ..."

JOHANNA GONZÁLEZ

Comedor Solidario  
Puentes de Amor,  
Sector Achupallas,  
Viña del Mar





Olla Común Mónica Chávez,  
Villa Salvador Allende,  
La Pintana.

"Algunas personas no sabían como usar correctamente su mascarilla, por lo que en la primera fase de la cuarentena nos dedicamos a repartir y enseñar a utilizar la mascarilla."

SONIA JARA



Olla Común Mónica Chávez,  
Villa Salvador Allende,  
La Pintana.

"La comida más importante del día, el desayuno, fue fundamental para la unión del grupo, para compartir ideas y necesidades, para pensar que haríamos de comida y para cambiar nuestras vidas durante la pandemia. Amigas, las queremos mucho."

CARMEN LEÑAM



E

Olla Común Lo Hacemos de Corazón, Villa Concierto 3, La Pintana.



"Esta foto es importante para nosotras porque fue una de las veces que disfrutamos haciendo porotos, que con tanta rapidez se nos terminaban, y quedábamos felices con nuestro corazón llenito de alegría al saber que podíamos hacer alegre a nuestra gente de la ollita solidaria "Lo Hacemos de Corazón".

SANDRA MIRANDA





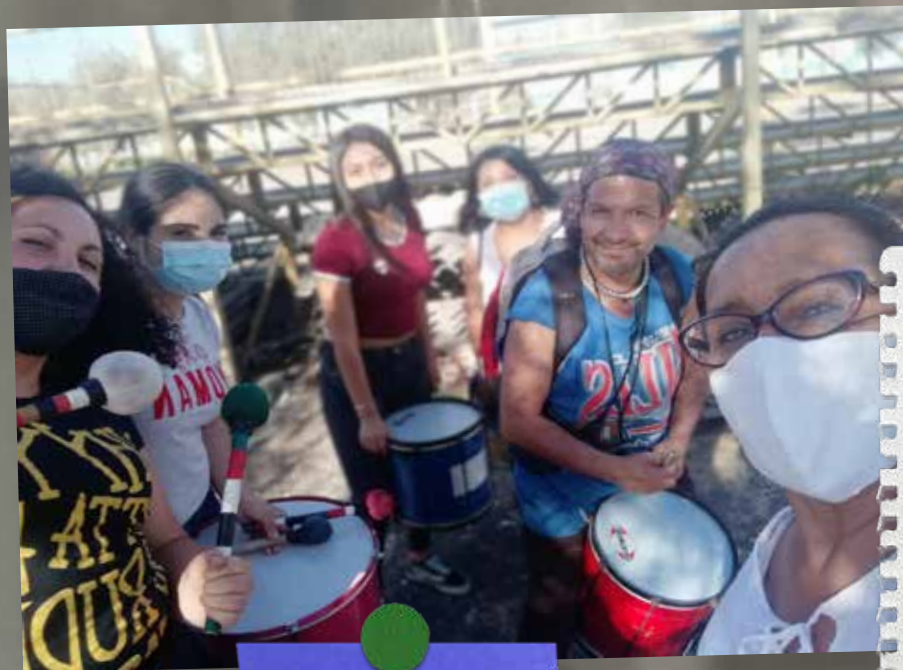


Olla Común Club  
Deportivo y Social  
Ciro Antonio,  
Población San Rafael,  
La Pintana.

"En estas fotos salimos prepa-  
rando y organizando la entrega  
de las raciones a los vecinos y  
personas en situación de calle."

ENRIQUE PRADENAS





Olla Común Mónica  
Chávez,  
Villa Salvador Allende,  
La Pintana.

"Cuando hay necesidad, nacen oportunidades. Un mes antes de de la navidad nació esta batucada femenina, que a fuerza de ensayo diario, logró hacer una linda presentación en la Navidad Popular, para las familias de la Villa Salvador Allende de La Pintana."

RAMÓN RAMÍREZ



Olla Común Mónica  
Chávez,  
Villa Salvador Allende,  
La Pintana.

"La cesantía se hizo presente en todo el rubro de la construcción. Mientras esperaba el almuerzo para llevar a su casa, este hombre nos contó que no podía llevarle los útiles de aseo que necesitaba su hija que estaba hospitalizada desde que nació. Una serie de contactos hicieron posible que entregáremos directamente en su casa muchas donaciones que su hija necesitaba con urgencia."

PAMELA ROCHA





Olla Común La Pradera,  
La Pradera,  
La Pintana.

"El equipo original del Comedor Fraterno La Pradera, en la que fue nuestra cocina por un año."

KARLA SEPÚLVEDA



"Tía Pilo",  
Sector El Castillo,  
La Pintana.

"Soy conocida como la "Tía Pilo" y estoy trabajando dándole mucho cariño al adulto mayor que está tan abandonado. Siempre tomo fotos cuando voy a dejarles las colaciones. Me da mucho orgullo poder ayudar a mi prójimo, los más desvalidos. La olla yo la usé después del Estallido Social para todos mis vecinos, porque vi hambre y tristeza. Estaba en un tratamiento de cáncer y me sirvió como terapia: ya no llegaba a costarme, sino que a cocinar. Me siento muy bien sabiendo que puedo ayudar al prójimo, por eso soy una mujer muy agradecida con Dios."

ANA SERREL



Comedor Solidario  
Las Socias,  
La Pintana.



"Entrega de comida a gente en situación de calle en el Comedor Solidario Las Socias. A través del Comedor Solidario Las Socias se trata de ayudar a quien lo necesita, es la labor que realizamos hace nueve años. Entregamos entre 150 y 180 colaciones a la gente de calle. En casos de incendios a familias con escasos recursos y cuando nos piden ayuda para abuelitos se les entrega una caja de mercadería y pañales de adultos. También hay mamitas que no tienen los medios para comprar pañales de niños."

SANDRA TOLEDO



Olla Común Mónica  
Chávez,  
Villa Salvador Allende,  
La Pintana.



"Muchas veces no teníamos que echarle a la olla. Dejamos atrás nuestros orgullos y salimos a pedir a la feria del sector. Nos felicitaron, nos llenaron de cosas y regalos, nos agradecieron la labor y llenaron nuestro corazón de amor para seguir trabajando para nuestros vecinos. Estamos muy agradecidas de todo el apoyo de nuestra gente."

MARÍA ZAPATA





1- **Evitar** al máximo su manipulación. No colocar los dedos sobre la emulsión de los negativos o de las copias. Lo mejor es utilizar guantes de algodón.

2- **Evitar** la exposición directa a la luz.

3- **Mantener** las fotografías y negativos en un lugar fresco, oscuro, seco y libre de polvo. Los cambios bruscos de humedad y temperatura pueden dañarlos.

4- **Nunca** guardar las fotografías en bolsas de plástico. Lo mejor es utilizar estuches y sobres elaborados con papel libre de ácido.

5- **No escribir** con bolígrafos ni tintas de ningún tipo sobre las fotografías. Si es estrictamente necesario rotularlas, se sugiere hacerlo con lápiz grafito 2B por el reverso y cerca de las orillas.

6- **Para sujetar** las fotografías utilice esquineros de papel o mylar (tipo de plástico). No usar: cintas adhesivas, pegamentos, clips o sujetadores de metal.

7- **No usar elásticos.** El material con el que está fabricado está prohibido para archivos fotográficos.

8- **Es recomendable** escanear las fotografías, respaldar los archivos digitales resultantes y preocuparse de reemplazar el dispositivo de almacenamiento (cd, pendrive, disco duro) cada cierto tiempo para evitar daños por su deterioro o para que no quede obsoleto. Imprimir la fotografía digitalizada y guardar la original le ayudará a preservarla.

Mediación y Educación MNBA

Consuelo Valdés Chadwick  
**MINISTRA DE LAS CULTURAS, LAS ARTES  
Y EL PATRIMONIO**

Emilio de la Cerda  
**SUBSECRETARIO DEL PATRIMONIO CULTURAL**

Carlos Maillet Aránguiz  
**DIRECTOR SERVICIO NACIONAL  
DEL PATRIMONIO CULTURAL**

**CRÉDITOS CATÁLOGO**  
TEXTOS  
Consuelo Valdés Chadwick  
Fernando Pérez Oyanzún  
Equipo de Mediación y Educación

**AGRADECIMIENTOS**  
A todas y todos quienes participaron enviando sus fotografías, la ONG Por todas, Sofía Pinchart diseñadora en práctica, Lorena Musa y Wladimir Marinkovic del equipo de diseño, María José Cuello y Constanza Nilo del equipo de Mediación y Educación, equipo de Museografía.

**EQUIPO MUSEO NACIONAL DE BELLAS  
ARTES**

**DIRECTOR MNBA**  
Fernando Pérez Oyarzun

**SECRETARÍA DIRECCIÓN**  
Carolina Poblete González

**ASISTENTE DIRECCIÓN**  
Catalina Chaigneau Saavedra

**EXHIBICIONES TEMPORALES**  
María de los Ángeles Marchant Lannefranque  
Pamela Fuentes Miranda

**CURADORAS**  
Gloria Cortés Aliaga  
Paula Honorato Crespo

**COMUNICACIONES**  
Paula Fiamma Terrazas  
Paula Celis Díaz  
Romina Díaz Navarrete

**RELACIONES INSTITUCIONALES**  
Cecilia Chellew Cros

**DISEÑO GRÁFICO**  
Lorena Musa Castillo  
Wladimir Marinkovic Ehrenfeld  
Sofía Pinchart De la Carrera

**MEDIACIÓN Y EDUCACIÓN**  
Graciela Echiburu Belletti  
Francisca Álvarez Rodríguez  
María José Cuello González

Matías Cornejo González  
Constanza Nilo Ruiz  
Mariana Vadell Weiss

**DEPARTAMENTO DE COLECCIONES Y  
CONSERVACIÓN**  
Eva Cancino Fuentes  
Manuel Alvarado Cornejo  
María José Escudero Maturana  
Eloisa Ide Pizarro

**INVESTIGACIÓN PROYECTO MONVOISIN  
EN AMÉRICA**  
Jaime Cuevas Pérez

**ARQUITECTURA**  
Francisca Cortínez Albarracín  
Magdalena Vergara Vildósola

**ADMINISTRACIÓN Y FINANZAS**  
Alejandro Bley Uribarri  
Manuel Arenas Bustos  
Marcela Krumm Gili  
Roxana Vargas Navarro  
Ignacio Gallegos Cerda  
Elizabeth Ronda Valdés  
Hugo Sepúlveda Cabas  
Paola Santibáñez Palomera  
Daniela Necul Escobar

**AUTORIZACIÓN SALIDA E INTERNACIÓN  
OBRAS DE ARTE**  
Sebastián Vera Vivanco  
Daniela Cornejo Cornejo

**MUSEOGRAFÍA**  
Hugo Núñez Marcos

Pedro Fuentealba Campos  
Marcelo Céspedes Márquez  
Gonzalo Espinoza Leiva  
Mario Silva Urrutia  
Jonathan Echegaray Olivos  
Jona Galaz Irarrázabal

**BIBLIOTECA Y CENTRO DE DOCUMENTACIÓN**  
Juan Pablo Muñoz Rojas  
Soledad Jaime Marín  
Carlos Alarcón Cárdenas  
Nadia Contreras Agosto

**ÁREA DIGITAL**  
Érika Castillo Sáez  
Nicole Iroumé Awe  
Gonzalo Ramírez Cruz

**SONIDO Y MONTAJE**  
Francisco Leal Lepe  
Stephan Aravena Manterola

**SEGURIDAD**  
Gustavo Mena Mena  
Hernán Muñoz Sepúlveda  
Eduardo Vargas Jara  
Pablo Veliz Díaz  
Alejandro Contreras Gutiérrez  
Guillermo Mendoza Moreno  
Luis Solís Quezada  
Warner Morales Coronado  
Vicente Lizana Matamala  
Patricio Vásquez Calfuén  
Héctor Lagos Fernández

Este catálogo fue impreso con motivo de la convocatoria fotográfica *Retratos de la Memoria: Nuestra vida cotidiana en tiempos de transformación social*, realizada entre los años 2020 y 2021, con un tiraje de 1.000 ejemplares, en papel couché de 130 grs.

La información de las fotografías se origina a partir de los datos que cada participante posee de ellas, por lo tanto la irregularidad de estos contenidos no es materia de errores de edición por parte del MNBA.

Reservados todos los derechos de esta edición © Museo Nacional de Bellas Artes

CONTACTO

mediacion.educacion@mnba.gob.cl

www.mnba.gob.cl

+56 2 2997 8716

**www.retratosdelamemoria.cl**

    @MNBACHile



COLABORA



AUSPICIA



MEDIA PARTNER







