



Desconocido | Copia de la *Deposición de Caravaggio* (detalle), s. XIX | Óleo sobre tela | 201 x 141 cm. | Museo Nacional de Bellas Artes

organiza

**dibam**  
DIRECCIÓN DE BIBLIOTECAS,  
ARCHIVOS Y MUSEOS  
EL PATRIMONIO DE CHILE

**enel** **enel**  
Green Power

Ambasciata d'Italia  
Santiago

ISTITUTO  
italiano  
DI CULTURA  
SANTIAGO

ROMA  
Assessorato Cultura e Turismo  
Sovrintendenza Capitolina ai Beni Culturali

patrocina

**SANTIAGO**  
Ilustre Municipalidad

colabora

ETIHAD AIRWAYS | Alitalia | sdi | CJR RENEWABLES | Met NewEn

media partner MNBA

isastur isotron | tvn EL CANAL DE CHILE | radio Uchile | LITORALPRESS ANALISIS DE MEDIOS | Qué

Este plegable fue impreso por Andros Impresores con motivo de la exposición *Caravaggio en Chile. Luz del Barroco*, presentada en el Museo Nacional de Bellas Artes de Santiago de Chile, entre el 20 de octubre y el 18 de diciembre de 2016.

Reservados todos los derechos de esta edición © Museo Nacional de Bellas Artes.

*Michelangelo Merisi da Caravaggio* es uno de los pintores que, a principios del siglo XVII, inaugura el Barroco en Roma. A pesar de no haber creado directamente una escuela, su influencia se expandió con una velocidad, amplitud y persistencia inusitada. Pintores de generaciones y nacionalidades muy diversas y distantes adoptaron sus soluciones estilísticas o sus elecciones temáticas, o ambas juntas, muchas veces a partir de copias, grabados, imitaciones. La exposición *Caravaggio en Chile. Luz del Barroco* es, en este sentido, una oportunidad para presenciar y reflexionar sobre los alcances y resonancias que tuvo y aún tiene su pintura, en tiempos y lugares muy lejanos. La exhibición de un original –el *San Juan Bautista* (1602), una de las obras emblemáticas de los Museos Capitolinos de Roma–; de una anónima copia de su *Deposición*, adquirida por el Estado chileno en 1857 e integrada a la primera colección de pinturas del Museo Nacional de Bellas Artes de Santiago; y de *La conversión* (2016) de la artista chilena Josefina Fontecilla, en la que cita a la *Conversión de Pablo* (1601) del mismo Caravaggio, permiten dimensionar y poner en perspectiva los efectos y la trascendencia que tuvieron y tienen sus pinturas en el arte y en públicos muy distintos.

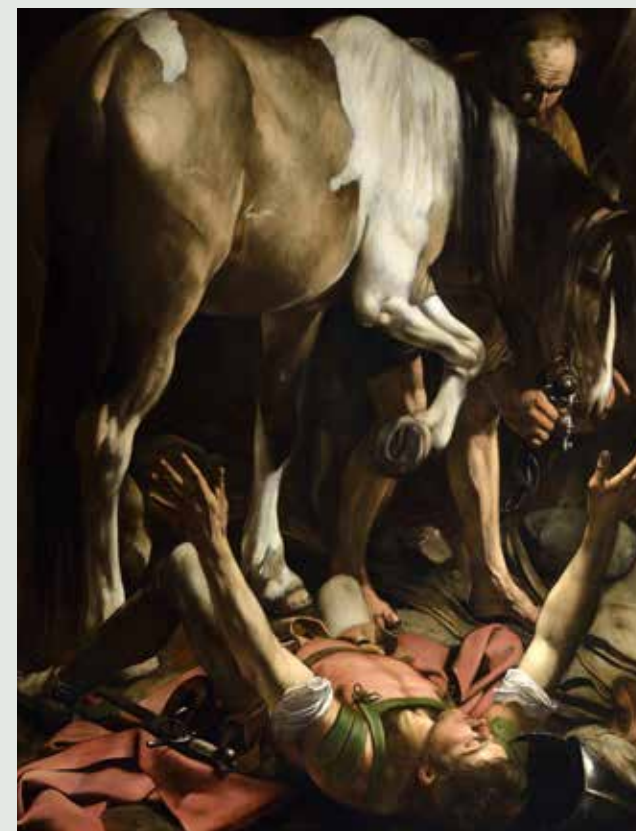
El naturalismo de las figuras pintadas por Caravaggio y la capacidad de recrear a partir de sus fondos sombríos los efectos de la luz en las superficies de los cuerpos, impulsaron un cambio radical en el arte. Sin embargo,

esta transformación no ocurrió solo en los repertorios temáticos o en las soluciones pictóricas que él incorporó al arte, sino, sobre todo, en la relación con el espectador que sus telas proponen. San Juan Bautista, en la homónima tela de los Museos Capitolinos, parece surgir de pronto, cercano y real, desde la oscuridad, para dirigirse hacia nosotros e invitarnos a participar emotiva y luego intelectualmente en la escena. La seducción que ejerce sobre nuestros sentidos la figura desnuda y sonriente del joven que abraza al carnero, transforma en vivencia y experiencia la feliz redención de la humanidad alcanzada a través de la muerte de Cristo, simbolizado por el animal sacrificial.

La compenetración de la imagen con el espectador, al igual que la irrupción de lo sobrenatural en lo cotidiano, articulan en gran medida el lenguaje figurativo de los artistas más significativos que convergieron en Roma durante el siglo XVII. Es difícil, con la actual sobreexposición e inmediatez de las imágenes mediales a la que estamos habituados, encontrar el tiempo y la intensidad a la que las pinturas de Caravaggio nos invitan. En ellas, la intensidad no se logra solo a través de lo espectacular, sino con una mirada íntimamente comprometida que sabe ver, literalmente, la luz en las sombras, que se da el tiempo para descubrir en los objetos iluminados en las telas –como el verbasco y la vid en el *San Juan Bautista*, dos plantas que aluden a la resurrección–

los significados que iluminan, a su vez, la meditación a la que las pinturas invitaban. Esperamos que la exposición *Caravaggio en Chile. Luz del Barroco* sea sobre todo una invitación a encontrar ese tiempo de deleite y pensamiento que hace del arte, una experiencia profunda y memorable.

Sandra Accatino  
Curadora



Caravaggio (Michelangelo Merisi)  
*Conversión de Pablo*, 1600-01  
Óleo sobre tela, 230 x 175cm.  
Roma, Capilla Cerasi, Iglesia de Santa María del Popolo  
D. Giommi - Archivio fotografico Fondo Edifici di Culto

# Caravaggio en Chile *Luz del Barroco*

**dibam**  
DIRECCIÓN DE BIBLIOTECAS,  
ARCHIVOS Y MUSEOS  
EL PATRIMONIO DE CHILE

**M** MUSEO  
NACIONAL  
BELLAS  
ARTES



## Caravaggio en Chile

### Luz del Barroco

Con toda certeza el pintor italiano Michelangelo Merisi da Caravaggio (1571 - 1610) es uno de los artistas más excepcionales y controvertidos de la historia del arte. Por este motivo, como Museo Nacional de Bellas Artes, nos complace presentar la exposición *Caravaggio en Chile. Luz del Barroco*, ya que por primera vez en nuestro país tenemos la oportunidad de apreciar una de sus obras: *San Juan Bautista*, perteneciente a la prestigiosa colección de los Museos Capitolinos de Roma.

Caravaggio, uno de los pintores del Barroco en la Italia de finales del siglo XVI e inicios del XVII, sigue siendo un ejemplo de naturalismo, que revela esta dimensión pictórica a través de su genial tratamiento del claroscuro en los volúmenes y el espacio. Esta obra, realizada en 1602, que representa a un joven San Juan Bautista, posee una estructura compositiva centrada exclusivamente en la figura del joven desnudo. Desde estas formas el artista enfatizó la búsqueda de sensaciones volumétricas producidas por el movimiento zigzagueante del cuerpo del joven con un predominio de lo sensual, produciendo, como efecto, la percepción de movimiento de la figura en los límites del cuadro. No obstante, fiel a los mensajes y símbolos en torno a la imagen del profeta en su etapa joven, Caravaggio lo representa desde la inédita valorización de un joven alegre, cuya figura es expresamente iluminada con el fin de poner en relieve, desde

la penumbra, el contacto de la imagen con el espectador, interpe­lándolo con una mirada directa y natural de la realidad.

La presencia de un Caravaggio en Chile se integra a la línea expositiva que este año hemos desarrollado en torno a importantes reflexiones sobre el valor de las obras originales. Las citas en el arte contemporáneo se tematizan en el contexto de estas reflexiones, al igual que la divulgación de los grandes maestros a través de las copias, a partir de la aparición en Europa de los Museos de Copias a mediados del siglo XIX, y que en nuestro contexto latinoamericano, conformaron el patrimonio de nuestras primeras colecciones de arte europeo a finales del siglo XIX.

Finalmente, como Museo Nacional de Bellas Artes, junto con celebrar los 445 años del nacimiento de Caravaggio con esta muestra sin precedentes en nuestra nación, queremos agradecer el sólido apoyo brindado por la Embajada de Italia en Chile, el Instituto Italiano de Cultura en Santiago y al Grupo Enel y Enel Green Power, que permitieron hacer realidad este proyecto, sin duda un extraordinario aporte al arte y a la cultura de nuestro país.

Roberto Farriol  
Director Museo Nacional de Bellas Artes

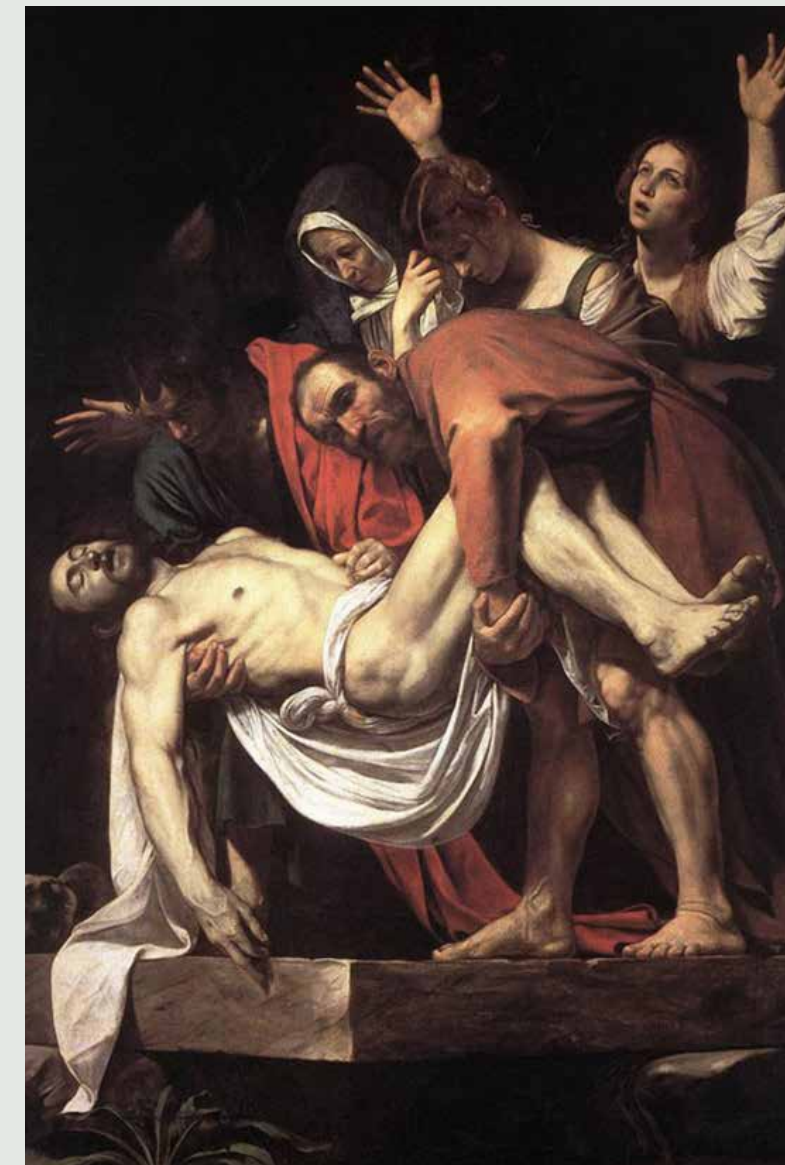


Caravaggio (Michelangelo Merisi)  
*San Juan Bautista*, 1602  
Óleo sobre tela  
129 x 95 cm.  
Roma, Museos Capitolinos - Pinacoteca Capitolina



Josefina Fontecilla  
*La conversión*, 2016  
Decoloración hecha por luz sobre lino gris  
230 x 175 cm.  
Propiedad de la artista

*La conversión* es una cita a la *Conversión de Pablo* de Caravaggio, una pintura que aún se encuentra en la iglesia de Santa Maria del Popolo en Roma y que muestra el momento en que Pablo, enceguecido por una luz sobrenatural, se convierte al cristianismo. Forma parte de una serie de obras en la que Fontecilla reproduce a escala real y a través de la decoloración de la tela, pinturas que evocan, sea por la técnica empleada o por el tema abordado, el poder transformador de la luz.



Desconocido  
Copia de la *Deposición de Caravaggio*, s. XIX  
Óleo sobre tela  
201 x 141 cm.  
Museo Nacional de Bellas Artes

La *Deposición* muestra, a través de los gestos de sus personajes, todos los matices expresivos del dolor frente a la muerte de Cristo. Fue considerada la más clásica de las pinturas de Caravaggio y un modelo de su capacidad de recrear el volumen de los cuerpos y los efectos de las luces y las sombras sobre las superficies. El Estado chileno adquirió esta copia en Roma, en 1857, para la Galería de la recién fundada Academia de Pintura.